



VÝROČNÍ ZPRÁVA

2 0 0 4



OBSAH

Základní údaje	1
Úvodní slovo předsedy představenstva	2
Složení orgánů společnosti k 31. 12. 2004 Organizační struktura společnosti	3
Historie a současnost společnosti	4
System managementu jakosti – orientace na zákazníka	4
Struktura dopravy a dopravních prostředků	5
Rozvoj investic.....	5
Ekologie a životní prostředí	6
Poskytování služeb a spokojenost zákazníka	6
Personální oblast	7
Schéma linek MHD DPmML, a.s. 2004.....	8
Finanční zpráva Rozvaha	9
Výkaz zisku a ztráty	13
Přehled o peněžních tocích	15
Příloha k účetní závěrce za rok 2004	16
Zpráva o vztazích mezi propojenými osobami	21
Zpráva předsedy dozorčí rady	23
Výrok auditora	24

ZÁKLADNÍ ÚDAJE

Obchodní firma	DOPRAVNÍ PODNIK měst Mostu a Litvínova, a.s.
Sídlo	Most, tř. Budovatelů 1395/23 IČ 62 24 25 04 DIČ CZ 62 24 25 04 Telefon 476 769 011 Fax 476 702 585
Právní forma	akciová společnost
Základní kapitál	418 517 000 Kč
Datum zápisu do Obchodního rejstříku	1. ledna 1995

ÚVODNÍ SLOVO PŘEDSEDY PŘEDSTAVENSTVA

Vážení akcionáři,

předkládáme Vám Výroční zprávu za rok 2004. Hlavním cílem DOPRAVNÍHO PODNIKU měst Mostu a Litvínova, a.s. bylo naplnění smluv o zajištění provozu MHD na Mostecku.



Mimo tuto hlavní činnost vyvíjela společnost další aktivity ve směru ke zkvalitňování poskytovaných služeb. V únoru 2004 prošla společnost certifikačním auditem, ověřujícím plnění požadavků dle normy ISO 9001:2000. Auditovány byly všechny hlavní procesy: MHD, nepravidelná doprava, interní a externí technické služby, provozování autoškoly a doprava raněných, nemocných a rodiček. Společnost požadavky normy splnila a byl jí udělen certifikát CQS a IQNet, což je známka kvality uznávané ve více než 30 zemích celého světa. Certifikáty převzali z rukou prezidenta společnosti CQS zástupci akcionářů při slavnostním setkání uskutečněném dne 15. března 2004. Získání tohoto certifikátu poskytuje našim zákazníkům a obchodním partnerům záruku, že hospodaříme racionálně, podle jasných pravidel, poskytujeme kvalitní služby a že jsme pro všechny důvěryhodným partnerem.

V červenci společnost zpracovala a předložila v rámci Společného regionálního operačního programu (SROP) České republiky na rok 2004–2006 priority 2 „Regionální rozvoj infrastruktury“ projekt na nákup deseti kusů nízkopodlažních plynových autobusů v celkové hodnotě 87 mil. Kč. Společnost byla ve výběrovém řízení úspěšná a její projekt byl doporučen k realizaci. Při 25% spoluúčasti se tak jedná o částku cca 65 mil. Kč, kterou přispějí strukturální fondy EU na pořízení nových autobusů.


V listopadu se společnost zúčastnila poptávkového řízení na zajištění dopravní obslužnosti v závazku veřejné služby na linkách autobusové silniční dopravy vyhlášené Krajským úřadem Ústeckého kraje. Nabídka byla úspěšná a v případě, že bude uzavřena smlouva s KÚ ÚK, je společnost připravena provozovat veřejnou dopravu na dalších 18 linkách na Mostecku, Chomutovsku a Teplicku.

V oblasti investic společnost nakoupila další dvě nová nízkopodlažní vozidla MAN pro MHD. Od nemocnice s poliklinikou v Mostě byl zakoupen zájezdový autobus HD 12, neboť stávající vozový park zájezdové dopravy již neodpovídal kvalitě, která by měla být poskytována zákazníkovi.

Hospodaření společnosti skončilo v roce 2004 se ztrátou 6 164 tis. Kč. Tento výsledek je o 7 277 tis. Kč lepší, než stanovil plán. Bylo jej dosaženo díky vysokému překročení plánovaných ostatních tržeb. Pro tramvajové dílny byly získány zakázky pro DP Plzeň a DP Ostrava. Autobusové dílny zase mimo jiné prováděly velké opravy trolejbusů pro DP Chomutov. Dosažený hospodářský výsledek by mohl být ještě lepší nebýt nárůstu cen pohonných hmot v druhé polovině roku 2004, který se promítl do překročení plánovaných nákladů na spotřebu paliv o více jak 5 mil. Kč. Společnost vytvořila rezervu na opravy tramvajových mostů ve výši 3 127 tis. Kč, které se plánují na březen roku 2006.

Závěrem bych chtěl poděkovat všem představitelům měst a obcí, pro které provozujeme MHD, členům představenstva, dozorčí radě, obchodním partnerům, managementu a všem zaměstnancům při zajišťování kvalitní veřejné dopravy na Mostecku.

Most 11. března 2005


Mgr. Oldřich Vojř Ph.D.
Předseda představenstva

SLOŽENÍ ORGÁNŮ SPOLEČNOSTI K 31. 12. 2004

VALNÁ HROMADA

PŘEDSTAVENSTVO

předseda
místopředseda
místopředseda
členové

Mgr. Oldřich Vojtř Ph.D.
MUDr. Petr Myšák
Ing. Milan Dundr
Tomáš Ratiborský
Mgr. Kateřina Hojdarová
Lenka Bártlová
Eva Vršecká
PaedDr. Karel Zdražil
Ing. František Kačer
Ing. Eva Šmejkalová

DOZORČÍ RADA

předseda
členové

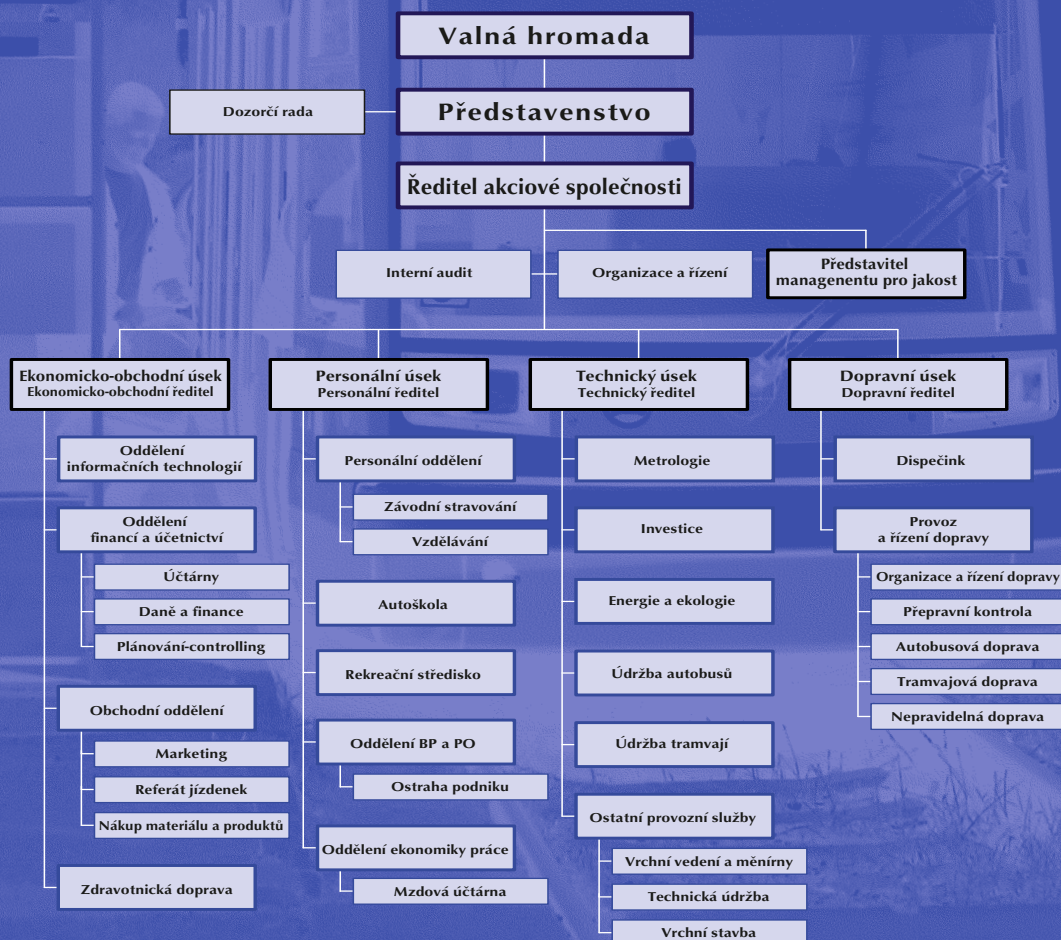
JUDr. Ján Vagaši
Martina Dražná
Ing. Jiří Dvořák

VEDENÍ AKCIOVÉ SPOLEČNOSTI

ředitel akciové společnosti
technický ředitel
dopravní ředitel
ekonomicko-obchodní ředitel
personální ředitelka

Ing. Milan Dundr
Karel Beneš
Petr Hnát
Ing. Jiří Dvořák
Jana Langová

ORGANIZAČNÍ STRUKTURA SPOLEČNOSTI



HISTORIE A SOUČASNOST SPOLEČNOSTI

Historie městské dopravy na Mostecku má již více jak stoletou tradici. V roce 1901 byla jako pátá v severních Čechách dána do provozu úzkorozchodná pouliční dráha z Mostu do Janova. Od roku 1903 byla trať využívána také pro přepravu nákladů. Po téměř třicetiletém provozu elektrické dráhy zahájila „Mostecká pouliční dráha a elektrárenská společnost“ dopravu autobusy. V souvislosti s potřebou přepravy velkého množství zaměstnanců do CHZ v Záluží byla v roce 1946 realizována myšlenka zřízení trolejbusové trati spojující Most – Litvínov – Záluží. V padesátých letech se začalo s výstavbou elektrické rychlodráhy a provoz trolejbusů i úzkorozchodné pouliční dráhy byl ukončen. V souvislosti s rozšiřováním těžební činnosti se měnily i trasy tratí a byla výrazně rozšiřována autobusová síť. V zájmu zlepšení životního prostředí v našem regionu se počátkem devadesátých let začalo s přestavbou autobusů na propan-butan a rekonstrukcemi tramvajů na energeticky úspornější systém.

K 1. 1. 1995 byla Fondem národního majetku ČR založena akciová společnost DOPRAVNÍ PODNIK měst Mostu a Litvínova, a.s. jako nástupce státního podniku, která zajišťuje dopravní obslužnost měst Mostu, Litvínova, Meziboří, Lomu, Oseka a obcí Horní Jiřetín, Korozluky a Obrnice.

V roce 2001 oslavila společnost sté výročí provozování MHD na Mostecku a vstoupila do třetího tisíciletí s novými úkoly. Do plně ekologického vozového parku začala zařazovat další fenomén moderní dopravy, a to nízkopodlažní vozidla. DOPRAVNÍ PODNIK měst Mostu a Litvínova, a.s. podal v červenci 2004 žádost na poskytnutí dotace na nákup deseti nízkopodlažních ekologických autobusů z fondů EU. Reagoval tím na výzvu, vyhlášenou Sekretariátem Regionální rady Regionu Soudržnosti NUTS II Severozápad, k předkládání projektů v souladu se „Společným regionálním operačním programem“, a to Priority 2 – Regionální rozvoj infrastruktury, Opatření 2.1 – Rozvoj dopravy v regionech. Na základě úspěšného podání žádosti mu bude přiznána dotace ve výši 65,25 mil. Kč, tj. 75 % z celkové ceny projektu, která činí 87,19 mil. Kč.

Dopravní podnik se v listopadu loňského roku zúčastnil poptávkového řízení na zajištění dopravní obslužnosti v závazku veřejné služby na linkách autobusové silniční dopravy vyhlášeného Krajským úřadem Ústeckého kraje. Předmětem hodnocení byla cenová nabídka, podíl nízkopodlažních vozidel, stáří vozového parku a další doložené informace o parametrech provozu DPmML, a.s. Jeho nabídka uspěla ve všech bodech, a proto v případě uzavření smlouvy s Krajským úřadem Ústeckého kraje je připraven provozovat dopravu na dalších 18 linkách na území bývalého okresu Most, Teplice a Chomutov.

SYSTÉM MANAGEMENTU JAKOSTI – ORIENTACE NA ZÁKAZNÍKA

Již minulá století ukázalo, že cesta ke zvyšování výkonnosti a k dosahování úspěchů nevede pouze přes ukazatele nákladů, množství vyprodukovaných produktů, realizované služby a dosahované tržby, ale že je v podnikání nutno brát v úvahu, doceňovat a respektovat i aspekt kvality – jakosti. Proto se společnost v roce 2003 rozhodla zajistit stabilní jakost poskytovaných služeb garantovaných zákazníkům souborem nástrojů definovaných řadou norem ISO 9000. V únoru 2004 prošla certifikačním auditem, ověřujícím plnění požadavků dle normy ISO 9001:2000, všech svých zásadních procesů (MHD, nepravidelná doprava, interní a externí technické služby – oprava a údržba vozidel apod., provozování autoškoly a doprava raněných, nemocných a rodiček). Byl jí udělen certifikát CQS a IQNet – tedy známky kvality uznávané ve více než 30 zemích celého světa. Certifikáty převzali z rukou prezidenta společnosti CQS i zástupci akcionářů při slavnostním setkání uskutečněném dne 15. března 2004. Získání tohoto „certifikátu“ poskytne našim zákazníkům i partnerům záruku, že hospodaříme racionálně, podle jasných pravidel, že dodáváme kvalitní služby a že jsme pro všechny důvěryhodným partnerem. Jsou-li takto poskytované služby a systém řízení prověřeny nezávislou stranou, zvyšuje to jistotu zákazníků nebo partnerů, že jejich kvalita bude standardní a stabilní. V neposlední řadě je důležité i to, že profesní certifikace je v Evropské unii nutností. Stanovená politika jakosti společnosti plně koresponduje i s body Evropského parlamentu a rady ve směru k bezpečnosti práce, ekologii, plnění požadavků zákazníků, zvyšování kvalifikace zaměstnanců či dalším rozvojovým záměrům vč. respektování potřeb imobilních občanů.

A dále od měsíce června 2004 společnost zavedla a používá systém řízení jakosti ve svařování ve shodě s požadavky s ČSN EN 729-2:1996 Požadavky na jakost při svařování – Tavné svařování kovových materiálů Část 2: Vyšší požadavky na jakost. Certifikát byl společností udělen dne 14. června 2004.



STRUKTURA DOPRAVY A DOPRAVNÍCH PROSTŘEDKŮ

MHD byla zajišťována v roce 2004 v trasách a linkovém uspořádání podle „Ročního projektu dopravy 2004“ pro osm měst a obcí. Jedná se o města Most, Litvínov, Meziboří, Lom, Osek a obce H. Jiřetín, Korozluky a Obrnice. Doprava byla zajišťována autobusovým provozem na 22 linkách, což představuje 66,9% objemu MHD a tramvajových 5 linkách, což představuje 33,1% objemu MHD.

Vozový park tvoří:	Počet:
autobusy městské KAROSA B 731	53
autobusy městské KAROSA B 741	7
autobusy městské KAROSA B 732	1
autobusy městské KAROSA B 931	17
autobusy MAN NL 243	8
autobusy zájezdové KAROSA LC 736	2
autobus zájezdový SCANIA	1
autobus zájezdový KAROSA LC 757	1
tramvaje T3	67
tramvaj LTM 10.08 ASTRA	2

Pro městský provoz je 86 autobusů plynofikovaných z toho v provozovně Most 51 autobusů a v provozovně Litvínov 35 autobusů. V roce 2004 byly z provozu vyřazeny autobusy ev. č. 63,80,86,103,109,122,174 a 175. V tramvajovém provozu nedošlo ke změně v počtu vozidel.

INVESTICE

Hlavní investiční akcí v roce 2004 bylo dokončení (II. etapa) rekonstrukce stávající lakovny. Do připraveného prostoru byla vestavěna průjezdná lakovací kabina v sendvičovém provedení a nová vzduchotechnika s kvalitní filtrací umístěná v I. patře objektu. Dále byla upravena přípravná z dvou místností v jednu celkovou, která bude umožňovat posun vozidel po etapách až do stříkací kabiny s doplněním o pohyblivé plošiny, vysavače a brusky. Součástí přestavby bylo vybudování sociálního zázemí, přípravný barev s doplněním míchacího zařízení, myčky stříkacích pistolí a filtrace ředidel. Rozpočtové náklady druhé etapy činily 16 607 tis. Kč.

Pro obnovu vozového parku v roce 2004 byly zakoupeny 2 kusy nízkopodlažních autobusů MAN NL 243 Lion's City, aby se pokračovalo v nastaveném trendu přepravy MHD pro všechny občany. Nasazeny byly pro oblast Litvínova. Jednalo se opět o autobusy velice šetrné k životnímu prostředí a splňující nejpřísnější emisní limity Evropského úřadu pro životní prostředí EEV. Rozpočtové náklady činily 16 894 tis. Kč. Při nákupu byla čerpána státní dotace od Ministerstva dopravy ČR ve výši 6 000 tis. Kč a dále příspěvky měst Mostu a Litvínova ve výši 700 tis. Kč. Pro účely obnovy vozového parku zájezdové dopravy byl zakoupen autobus KAROSA HD 12 provozovaný Nemocnicí Most, příspěvková organizace. Pro potřeby emisního střediska bylo zakoupeno diagnostické zařízení BOSCH a zároveň byli proškoleni zaměstnanci, kteří ho obsluhují.

V oblasti stavebních akcí byla provedena rekonstrukce přejezdu, která probíhala souběžně s výstavbou světelné signalizace zajišťovanou Magistrátem města Mostu na křižovatce „tř. Budovatelů – Zd. Štěpánka – Čs. Mládeže“. Závěrem roku se podařilo realizovat demolicí bývalé technické údržby v provozovně Litvínov, která byla již v havarijním stavu a hrozilo propadnutí stropů. Demolice si vyžádala úpravu navazujícího objektu čerpací stanice a výstavbu nového oplocení. Celková úprava bude dokončena v roce 2005 terénními úpravami.

V následujícím roce 2005 bude investiční nákup zaměřen na rozšíření a zkvalitnění dopravy a to zakoupením 10 ks nízkopodlažních autobusů s využitím finanční podpory se Společného regionálního operačního programu v rámci „Rozvoje dopravní obslužnosti regionu“. Druhou neméně důležitou akcí bude zahájení nákupu a montáže nového odbavovacího systému, jehož I. etapa bude zahájena koncem roku 2005 s plynulým přechodem do druhé etapy v roce 2006. Nový odbavovací systém je založený na technologii bezkontaktních čipových karet umožňujících větší variabilitu tarifu a spravedlnost platby za rozsah poskytované služby.



Ekologie a životní prostředí

Často je autobusové dopravě přisuzován negativní vliv na životní prostředí ve městech. V našem regionu, kde životní prostředí v minulosti devastoval hlavně průmysl, byla městská hromadná doprava jedna z mála, která hned na počátku devadesátých let tento problém začala aktivně řešit. Již v roce 1991 byl zahájen projekt, který v ČR nemá obdoby. Byla jím kompletní plynofikace autobusů MHD. V roce 1996 byla plynofikace ukončena v Litvínově, v roce 1999 v Mostě. Všechny autobusy dnes jezdí jen na ekologický pohon – LPG. Starší vozy byly kompletně přestavěny, nově nakupované vozy jsou tedy už jen s pohonem na propan-butan a zároveň nízkopodlažní. Jejich motory již dnes vyhovují normě EURO 5, která vstoupí v platnost v letech 2008–2009 a splňují i nejpřísnější emisní limity Evropského úřadu pro životní prostředí EEV.

Poskytování služeb a spokojenost zákazníka

DPmML, a.s. se snaží využívat svých opravárenských kapacit i pro externí zákazníky a vylepšovat tak hospodářský výsledek společnosti. V loňském roce uspěl i ve výběrových řízeních na opravy tramvají a trolejbusů pro dopravní podniky v ČR. K největším akcím patřily generální opravy tří trolejbusů pro Dopravní podnik měst Chomutova a Jirkova, a.s., velké prohlídky 8 tramvají pro Plzeňské městské dopravní podniky, a.s. a opravy podvozků pro Dopravní podnik Ostrava, a.s.

Dále byly nabízeny a využívány následující služby:

- Provozování dopravy raněných nemocných a rodiček
- Opravy a údržba tramvají
- Opravy a údržba autobusů, nákladních a dodávkových vozidel
- Autoservis osobních automobilů
- Univerzální ekologická myčka tramvají, autobusů a nákladních vozidel
- Vysokokapacitní ekologická lakovna
- Nákladní doprava
- Zájezdová doprava
- Autoškola
- Pronájem speciálních mechanismů
- Řemeslnické práce
- Reklamní servis – reklama na dopravních prostředcích a zařízeních, výroba reklamy
- Rekreační a hostinské služby v RS Kozlany
- Vyvažování obědů

Pro udržení stávajících a získání nových zákazníků je klíčovým prvkem vhodně směřovaná komunikace. Ta se v roce 2004 zaměřila na několik oblastí. První oblastí je informovanost cestujících o změnách v provozu MHD, o tarifu, jízdních řádech či linkovém vedení. Pro tyto účely byla pravidelně aktualizována internetová prezentace, byly vydávány informační letáky a zdarma distribuovány propagační materiály. Velkou oblibu si získal přehled používaných druhů jízdenek a již tradiční Zpravodaj, vydaný v květnu a v prosinci.

Pro získání zpětné vazby od našich zákazníků jsme v průběhu roku prováděli dopravní průzkumy, z nichž jeden byl zaměřen na chování řidičů MHD. Průzkum dotazovaných cestujících byl založen na principu náhodného výběru tak, aby každá věková skupina měla stejnou možnost dostat se do výběrového souboru. Celkem na dotazníkovou akci odpovědělo 1 043 cestujících. Ze získaných údajů bylo zjištěno, že slušnost řidičů při prodeji jízdenek hodnotí 96,27 % cestujících výborně nebo spíše dobře, slušnost při podávání informací pak jako výbornou nebo spíše dobrou 95,78 % oslovených. Styl jízdy



zaměřený na plynulost a bezpečnost přepravy hodnotí 91,47 % cestujících celkem jako výborný nebo spíše dobrý. Hodnocení vzhledu řidičů dosáhlo nejlepšího výsledku - 98,20 % cestujících dává výbornou nebo spíše dobrou. Naopak dodržování jízdních řádů řidiči MHD bylo nejslabším místem - 88,78 % cestujících hodnotí jako výborné nebo spíše dobré.

V červnu 2004 proběhla úspěšná akce Den otevřených dveří v areálu DPmML, a.s. v Mostě. V areálu byly k vidění jednotlivé typy prostředků MHD provozované na našich linkách i mechanismy nutné k údržbě dopravních zařízení. Návštěvníci mohli nahlédnout do dílen, kde viděli vybavení provozů a rozpracované zakázky, dostali rovněž odborný výklad o činnostech na pracovištích probíhajících. V rámci programu proběhla anketa zaměřená na dodržování jízdních řádů, návaznost spojů, četnost spojů, chování zaměstnanců DPmML, a.s., čistotu vozidel, údržbu jízdních řádů, čistotu a vybavení čekáren, rozšíření sítě linek městské dopravy, možnost přímého propojení do okolních měst a obcí, možnost přímého přeshraničního spojení s blízkými městy v Sasku. Ankety se zúčastnilo 256 návštěvníků z celkového počtu 600 osob. Celkové hodnocení akce dopadlo velmi pozitivně s průměrnými známkami od 1,63 u chování zaměstnanců po 2,27 u čistoty čekáren (tento prvek nelze ovlivnit stoprocentně, neboť část čekáren není v našem majetku).



PERSONÁLNÍ OBLAST

K 31. 12. 2004 zabezpečovalo provoz společnosti celkem 518 zaměstnanců, z toho 204 řidičů autobusů a tramvají. V posledních letech se společnost zaměřuje zejména na zvýšení produktivity práce a neustálé zkvalitňování lidského potenciálu. Důraz klade na výběr nových zaměstnanců a přípravu kvalitních zaměstnaneckých rezerv.

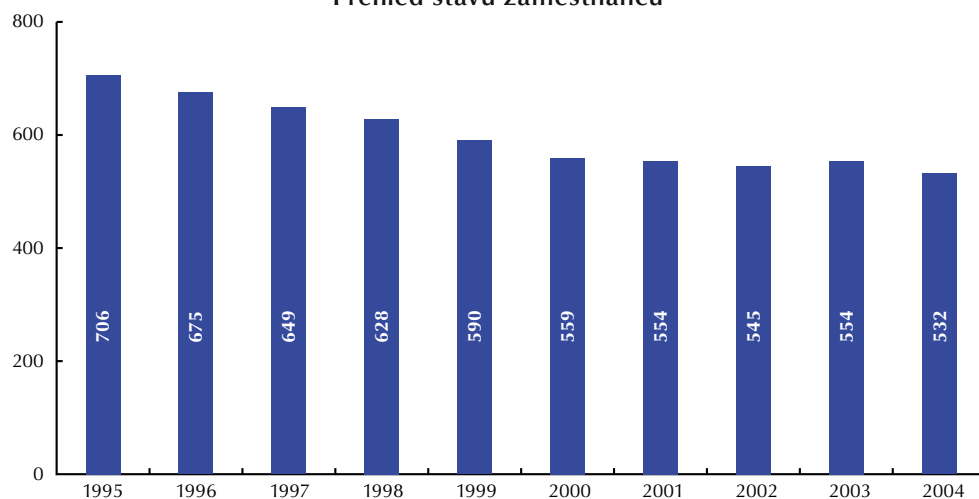
Náročnou práci zaměstnanců se snaží společnost kompenzovat zejména neustálým zlepšováním pracovních podmínek a rozsáhlým sociálním programem. Zaměstnanci mohou k rekondici svých sil a relaxaci využívat nejen příspěvky na sportovní a kulturní akce, na rekondiční a lázeňské pobyty, na dovolenou, ale mají možnost se rekreovat i ve vlastním rekreačním středisku, které se nachází v překrásné lesnaté krajině na břehu rybníka v malebném městečku Kožlany v okrese Plzeň – sever.

Dlouholetou tradicí v dopravním podniku je i soutěž řidičů „Jezdím bez nehod“.

V roce 2004 společnost přistoupila v rámci sociální politiky i k příspěvku na penzijní připojištění zaměstnanců.

Pro zaměstnance, kteří nemohou ze zdravotních důvodů vykonávat svoji dosavadní profesi, vytvořila společnost dílnu pro zaměstnance se zdravotním postižením. Tito zaměstnanci vykonávají drobné pomocné práce v rámci celé společnosti a mohou se tak i pro své získané zdravotní postižení zapojit do pracovního procesu.

Přehled stavu zaměstnanců



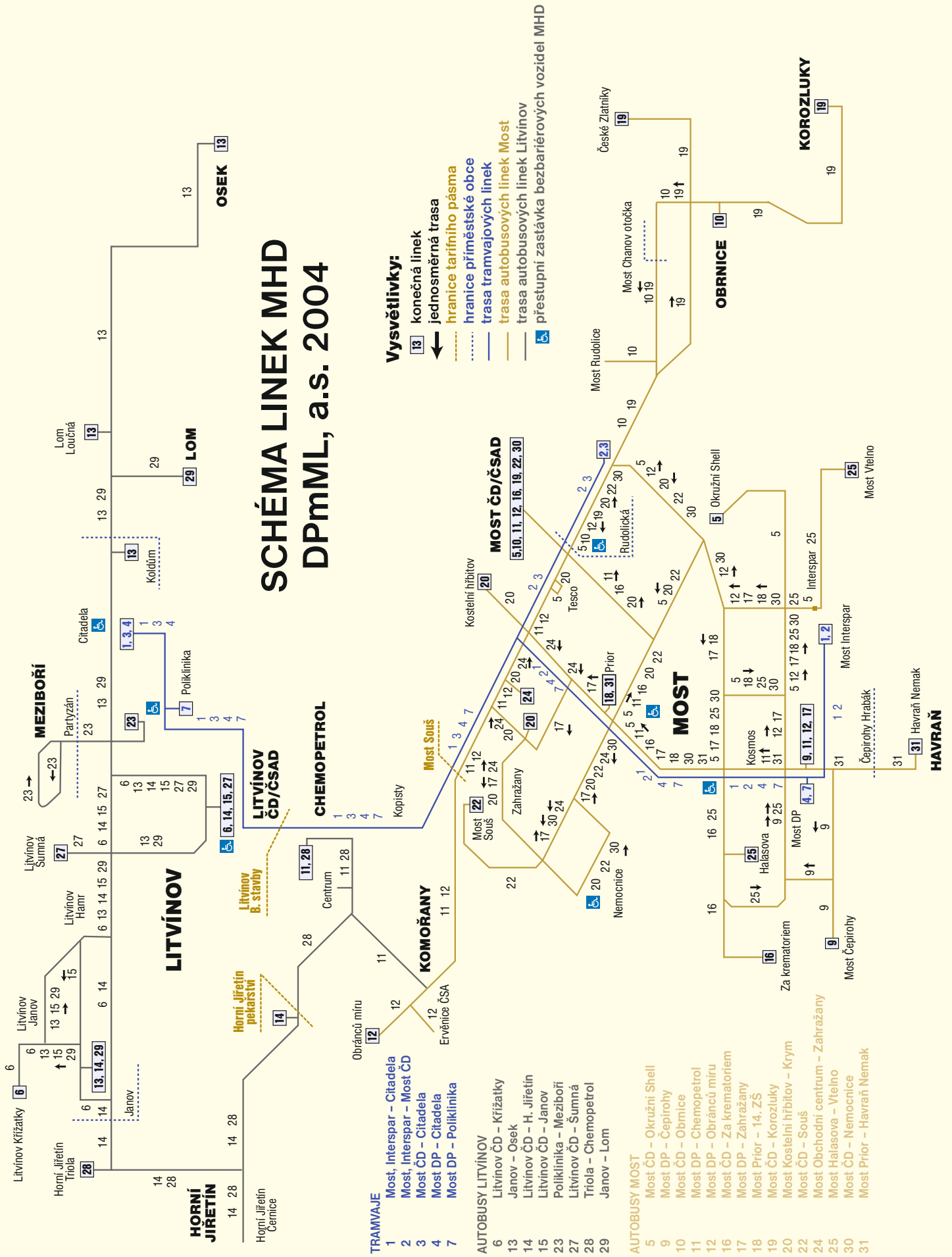


SCHÉMA LINEK MHD DPmML, a.s. 2004

FINANČNÍ ZPRÁVA

Rozvaha (v tis. Kč)

Označ. a	AKTIVA b	Číslo řádku c	Běžné účetní období			Minulé úč. období
			Brutto 1	Korekce 2	Netto 3	Netto 4
	AKTIVA CELKEM (ř. 02 + 03 + 31 + 63)	001	1 130 469	635 658	494 811	492 779
A.	Pohledávky za upsaný základní kapitál	002				
B.	Dlouhodobý majetek (ř. 04 + 13 + 23)	003	1 045 267	610 845	434 422	452 210
B. I.	Dlouhodobý nehmotný majetek (ř. 05 až 12)	004	8 438	6 998	1 440	2 037
B. I. 1.	Zřizovací výdaje	005	351	351		
	2. Nehmotné výsledky výzkumu a vývoje	006				
	3. Software	007	3 836	3 331	505	639
	4. Ocenitelná práva	008	3 603	3 236	367	998
	5. Goodwill	009				
	6. Jiný dlouhodobý nehmotný majetek	010	400	80	320	400
	7. Nedokončený dlouhodobý nehmotný majetek	011	248		248	
	8. Poskytnuté zálohy na dlouhodobý nehmotný majetek	012				
B. II.	Dlouhodobý hmotný majetek (ř. 14 až 22)	013	1 036 829	603 847	432 982	450 173
B. II. 1.	Pozemky	014	1 141		1 141	1 141
	2. Stavby	015	462 748	223 029	239 719	233 352
	3. Samostatné movité věci a soubory movitých věcí	016	571 343	380 818	190 525	206 979
	4. Pěstitelské celky trvalých porostů	017				
	5. Základní stádo a tažná zvířata	018				
	6. Jiný dlouhodobý hmotný majetek	019				
	7. Nedokončený dlouhodobý hmotný majetek	020	1 544		1 544	1 750
	8. Poskytnuté zálohy na dlouhodobý hmotný majetek	021	53		53	6 951
	9. Oceňovací rozdíly k nabytému majetku	022				
B. III.	Dlouhodobý finanční majetek (ř. 24 až 30)	023				
B. III. 1.	Podíly v ovládaných a řízených osobách	024				
	2. Podíly v účetních jednotkách pod podstatným vlivem	025				
	3. Ostatní dlouhodobé cenné papíry a podíly	026				
	4. Půjčky a úvěry - ovládající a řídicí osoba, podstatný vliv	027				
	5. Jiný dlouhodobý finanční majetek	028				
	6. Pořizovaný dlouhodobý finanční majetek	029				
	7. Poskytnuté zálohy na dlouhodobý finanční majetek	030				

Označ. a	AKTIVA b	Číslo řádku c	Běžné účetní období			Minulé úč. období
			Brutto 1	Korekce 2	Netto 3	Netto 4
C.	Oběžná aktiva (ř. 32 + 39 + 48 + 58)	031	82 999	24 813	58 186	38 694
C. I.	Zásoby (ř. 33 až 38)	032	14 335		14 335	14 319
C. I. 1.	Materiál	033	13 006		13 006	14 279
	2. Nedokončená výroba a polotovary	034	567		567	34
	3. Výrobky	035				
	4. Zvířata	036				
	5. Zboží	037	5		5	6
	6. Poskytnuté zálohy na zásoby	038	757		757	
C. II.	Dlouhodobé pohledávky (ř. 40 až 47)	039				
C. II. 1.	Pohledávky z obchodních vztahů	040				
	2. Pohledávky - ovládající a řídicí osoba	041				
	3. Pohledávky - podstatný vliv	042				
	4. Pohledávky za společníky, členy družstva a za účastníky sdružení	043				
	5. Dlouhodobé poskytnuté zálohy	044				
	6. Dohadné účty aktivní	045				
	7. Jiné pohledávky	046				
	8. Odložená daňová pohledávka	047				
C. III.	Krátkodobé pohledávky (ř. 49 až 57)	048	39 808	24 813	14 995	12 314
C. III. 1.	Pohledávky z obchodních vztahů	049	33 102	22 811	10 291	4 370
	2. Pohledávky - ovládající a řídicí osoba	050				
	3. Pohledávky - podstatný vliv	051				
	4. Pohledávky za společníky, členy družstva a za účastníky sdružení	052				
	5. Sociální zabezpečení a zdravotní pojištění	053				
	6. Stát - daňové pohledávky	054	3 930		3 930	7 100
	7. Krátkodobé poskytnuté zálohy	055	534		534	579
	8. Dohadné účty aktivní	056	113		113	217
	9. Jiné pohledávky	057	2 129	2 002	127	48
C. IV.	Finanční majetek (ř. 59 až 62)	058	28 856		28 856	12 061
C. IV. 1.	Peníze	059	98		98	129
	2. Účty v bankách	060	4 258		4 258	1 432
	3. Krátkodobé cenné papíry a podíly	061	24 500		24 500	10 500
	4. Pořizovaný krátkodobý finanční majetek	062				
D. I.	Časové rozlišení (ř. 64 až 66)	063	2 203		2 203	1 875
D. I. 1.	Náklady příštích období	064	1 239		1 239	143
	2. Komplexní náklady příštích období	065				
	3. Příjmy příštích období	066	964		964	1 732

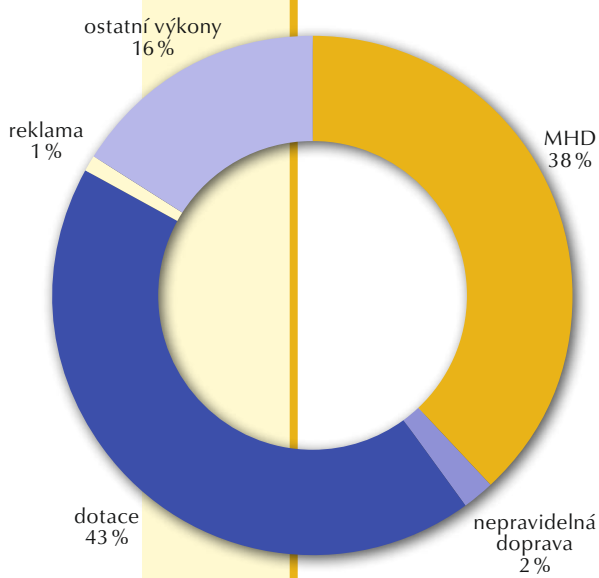
Rozvaha (v tis. Kč)

pokračování

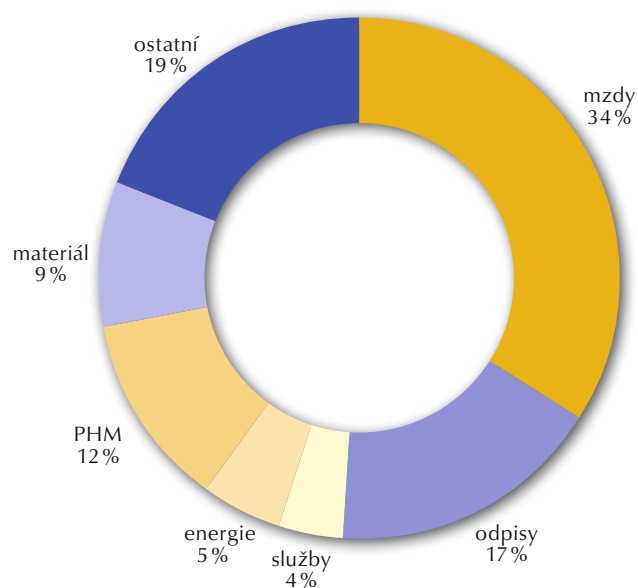
Označení a	PASIVA b	Číslo řádku c	Stav v běžném účetním období	Stav v minulém účetním období
			5	6
	PASIVA CELKEM (ř. 68 + 85 + 118)	067	494 811	492 779
A.	Vlastní kapitál (ř. 69 + 73 + 78 + 81 + 84)	068	439 217	445 381
A. I.	Základní kapitál (ř. 70 až 72)	069	418 517	418 517
A. I. 1.	Základní kapitál	070	418 517	418 517
	2. Vlastní akcie a vlastní obchodní podíly (-)	071		
	3. Změny základního kapitálu	072		
A. II.	Kapitálové fondy (ř. 74 až 77)	073	31 088	31 088
A. II. 1.	Emisní ážio	074	1	1
	2. Ostatní kapitálové fondy	075	31 087	31 087
	3. Oceňovací rozdíly z přecenění majetku a závazků	076		
	4. Oceňovací rozdíly z přecenění při přeměnách	077		
A. III.	Rezervní fondy, nedělitelný fond a ostatní fondy ze zisku (ř. 79 + 80)	078	700	700
A. III. 1.	Zákonný rezervní fond / Nedělitelný fond	079	700	700
	2. Statutární a ostatní fondy	080		
A. IV.	Výsledek hospodaření minulých let (ř. 82 + 83)	081	-4 924	0
A. IV. 1.	Nerozdělený zisk minulých let	082		
	2. Neuhrazená ztráta minulých let	083	-4 924	
A. V.	Výsledek hospodaření běžného účetního období (ř. 01 - (+69 + 73 + 78 + 81 + 85 + 118))	084	-6 164	-4 924
B.	Cizí zdroje (ř. 86 + 91 + 102 + 114)	085	52 067	45 687
B. I.	Rezervy (ř. 87 až 90)	086	6 003	2 876
B. I. 1.	Rezervy podle zvláštních právních předpisů	087		
	2. Rezerva na důchody a podobné závazky	088		
	3. Rezerva na daň z příjmů	089		
	4. Ostatní rezervy	090	6 003	2 876
B. II.	Dlouhodobé závazky (ř. 92 až 101)	091	26 025	27 834
B. II. 1.	Závazky z obchodních vztahů	092		
	2. Závazky - ovládající a řídicí osoba	093		
	3. Závazky - podstatný vliv	094		
	4. Závazky ke společníkům, členům družstva a k účastníkům sdružení	095		
	5. Dlouhodobé přijaté zálohy	096		
	6. Vydané dluhopisy	097		
	7. Dlouhodobé směnky k úhradě	098		
	8. Dohadné účty pasivní	099		
	9. Jiné závazky	100		
	10. Odložený daňový závazek	101	26 025	27 834

Označení a	PASIVA b	Číslo řádku c	Stav v běžném účetním období	Stav v minulém účetním období
			5	6
B. III.	Krátkodobé závazky (ř. 103 až 113)	102	20 039	14 977
B. III. 1.	Závazky z obchodních vztahů	103	7 299	2 517
	2. Závazky – ovládající a řídicí osoba	104		
	3. Závazky – podstatný vliv	105		
	4. Závazky ke společníkům, členům družstva a k účastníkům sdružení	106		
	5. Závazky k zaměstnancům	107	7 158	7 351
	6. Závazky ze sociálního zabezpečení a zdravotního pojištění	108	4 215	3 839
	7. Stát - daňové závazky a dotace	109	1 080	1 067
	8. Krátkodobé přijaté zálohy	110	13	20
	9. Vydané dluhopisy	111		
	10. Dohadné účty pasivní	112	250	178
	11. Jiné závazky	113	24	5
B. IV.	Bankovní úvěry a výpomoci (ř. 115 až 117)	114		
B. IV. 1.	Bankovní úvěry dlouhodobé	115		
	2. Bankovní úvěry krátkodobé	116		
	3. Krátkodobé finanční výpomoci	117		
C. I.	Časové rozlišení (ř. 119 + 120)	118	3 527	1 711
C. I. 1.	Výdaje příštích období	119	1 357	644
	2. Výnosy příštích období	120	2 170	1 067

Grafická skladba výnosů



Grafická skladba nákladů



Výkaz zisku a ztráty (v tis. Kč)

Označení a	TEXT b	Číslo řádku c	Skutečnost v účetním období	
			běžném 1	minulém 2
I.	Tržby za prodej zboží	01	5	15
A.	Náklady vynaložené na prodané zboží	02	2	11
+	Obchodní marže (ř. 01 - 02)	03	3	4
II.	Výkony (ř. 05 až 07)	04	162 271	144 626
II. 1.	Tržby za prodej vlastních výrobků a služeb	05	160 145	142 985
2.	Změna stavu zásob vlastní činnosti	06	533	11
3.	Aktivace	07	1 593	1 630
B.	Výkonová spotřeba (ř. 09 + 10)	08	92 991	81 580
B. 1.	Spotřeba materiálu a energie	09	79 519	67 352
B. 2.	Služby	10	13 472	14 228
+	Přidaná hodnota (ř. 03 + 04 - 08)	11	69 283	63 050
C.	Osobní náklady	12	146 382	143 848
C. 1.	Mzdové náklady	13	105 479	103 822
C. 2.	Odměny členům orgánů společnosti a družstva	14	1 584	1 368
C. 3.	Náklady na sociální zabezpečení a zdravotní pojištění	15	36 936	36 311
C. 4.	Sociální náklady	16	2 383	2 347
D.	Daně a poplatky	17	5 438	5 508
E.	Odpisy dlouhodobého nehmotného a hmotného majetku	18	52 381	53 212
III.	Tržby z prodeje dlouhodobého majetku a materiálu (ř. 20 + 21)	19	837	1 273
III. 1.	Tržby z prodeje dlouhodobého majetku	20	224	242
III. 2.	Tržby z prodeje materiálu	21	613	1 031
F.	Zůstatková cena prodaného dlouhodobého majetku a materiálu (ř. 23 + 24)	22	584	402
F. 1.	Zůstatková cena prodaného dlouhodobého majetku	23	370	
F. 2.	Prodaný materiál	24	214	402
G.	Změna stavu rezerv a opravných položek v provozní oblasti a komplexních nákladů příštích období	25	7 738	5 416
IV.	Ostatní provozní výnosy	26	139 885	141 352
H.	Ostatní provozní náklady	27	5 457	5 551
V.	Převod provozních výnosů	28		
I.	Převod provozních nákladů	29		
*	Provozní výsledek hospodaření (ř. 11 - 12 - 17 - 18 + 19 - 22 - (+/-25) + 26 - 27+ (-28) - (-29))	30	-7 975	-8 262

Výkaz zisku a ztráty (v tis. Kč)

dokončení

Označení a	TEXT b	Číslo řádku c	Skutečnost v účetním období	
			běžném 1	minulém 2
VI.	Tržby z prodeje cenných papírů a podílů	31		10 483
J.	Prodané cenné papíry a podíly	32		10 000
VII.	Výnosy z dlouhodobého finančního majetku (ř. 34 až 36)	33		
VII. 1.	Výnosy z podílů v ovládaných a řízených osobách a v účetních jednotkách pod podstatným vlivem	34		
VII. 2.	Výnosy z ostatních dlouhodobých cenných papírů a podílů	35		
VII. 3.	Výnosy z ostatního dlouhodobého finančního majetku	36		
VIII.	Výnosy z krátkodobého finančního majetku	37	301	208
K.	Náklady z finančního majetku	38		
IX.	Výnosy z přecenění cenných papírů a derivátů	39		
L.	Náklady z přecenění cenných papírů a derivátů	40		
M.	Změna stavu rezerv a opravných položek ve finanční oblasti	41		
X.	Výnosové úroky	42	8	56
N.	Nákladové úroky	43		4
XI.	Ostatní finanční výnosy	44	40	108
O.	Ostatní finanční náklady	45	347	779
XII.	Převod finančních výnosů	46		
P.	Převod finančních nákladů	47		
*	Finanční výsledek hospodaření (ř. 31 - 32 + 33 + 37 - 38 + 39 - 40 + (+/-41) + 42 - 43 + 44 - 45 + (-46) - (-47)]	48	2	72
Q.	Daň z příjmů za běžnou činnost (ř. 50 + 51)	49	-1 809	-3 266
Q. 1.	- splatná	50		
Q. 2.	- odložená	51	-1 809	-3 266
**	Výsledek hospodaření za běžnou činnost (ř. 30 + 48 - 49)	52	-6 164	-4 924
XIII.	Mimořádné výnosy	53		
R.	Mimořádné náklady	54		
S.	Daň z příjmů z mimořádné činnosti (ř. 56 + 57)	55		
S. 1.	- splatná	56		
S. 2.	- odložená	57		
*	Mimořádný výsledek hospodaření (ř. 53 - 54 - 55)	58		
T.	Převod podílu na výsledku hospodaření společníkům (+/-)	59		
***	Výsledek hospodaření za účetní období (+/-) (ř. 52 + 58 - 59)	60	-6 164	-4 924
****	Výsledek hospodaření před zdaněním (+/-) (ř. 30 + 48 + 53 - 54)	61	-7 973	-8 190

PŘEHLED O PENĚŽNÍCH TOCÍCH (CASH FLOW)

k 31. 12. 2004 (v celých tisících Kč)

znač.	TEXT	běžné účetní období
P.	Stav peněžních prostředků a peněžních ekvivalentů na začátku účet. období	12 061
Peněžní toky z hlavní výdělečné činnosti (provozní činnost)		
Z.	Účetní zisk nebo ztráta z běžné činnosti před zdaněním	-7 973
A.1.	Úpravy o nepeněžní operace	59 956
A.1.1.	Odpisy stálých aktiv a umořování opravné položky k nabytému majetku	52 381
A.1.2.	Změna stavu opravných položek, rezerv	7 738
A.1.3.	Zisk z prodeje stálých aktiv	146
A.1.4.	Výnosy z dividend a podílů na zisku	0
A.1.5.	Vyúčtované náklad. úroky s výjimkou kapitalizovaných a vyúčtované výnosové úroky	-309
A.1.6.	Případné úpravy o ostatní nepeněžní operace	0
A.*	Čistý peněžní tok z provozní činnosti před zdaněním, změnami pracovního kapitálu a mimořádnými položkami	51 983
A.2.	Změna stavu nepeněžních složek pracovního kapitálu	-3 321
A.2.1.	Změna stavu pohledávek z provozní činnosti, přechodných účtů aktiv	-7 724
A.2.2.	Změna stavu krátkodobých závazků z provozní činnosti, přechodných účtů pasiv	4 419
A.2.3.	Změna stavu zásob	-16
A.2.4.	Změna stavu krátkodobého finančního majetku nespadajícího do peněžních prostředků a ekvivalentů	0
A.**	Čistý peněžní tok z prov. činnosti před zdaněním a mimořádnými položkami	48 662
A.3.	Vyplacené úroky s výjimkou kapitalizovaných	0
A.4.	Přijaté úroky	309
A.5.	Zaplacená daň z příjmů za běžnou činnost a doměrky daně za minulá období (vratka daně z příjmů – termínované vklady)	105
A.6.	Příjmy a výdaje spojené s mimořádným hospodářským výsledkem včetně daně z příjmů	0
A.***	Čistý peněžní tok z provozní činnosti	49 076
Peněžní toky z investiční činnosti		
B.1.	Výdaje spojené s nabytím stálých aktiv	-32 506
B.2.	Příjmy z prodeje stálých aktiv	225
B.3.	Půjčky a úvěry spřízněným osobám	0
B.***	Čistý peněžní tok vztahující se k investiční činnosti	-32 281
Peněžní toky z finanční činnosti		
C.1.	Dopady změn dlouhodobých, resp. krátkodobých závazků	0
C.2.	Dopady změn vlastního kapitálu na peněžní prostředky a ekvivalenty	0
C.2.1.	Zvýšení peněžních prostředků z důvodů zvýšení základního kapitálu, emisního ážia, atd.	0
C.2.2.	Vyplacení podílů na vlastním jmění společníkům	0
C.2.3.	Další vklady peněžních prostředků společníků a akcionářů	0
C.2.4.	Úhrada ztráty společníky	0
C.2.5.	Přímé platby na vrub fondů	0
C.2.6.	Vyplacené dividendy nebo podíly na zisku včetně zaplacené daně	0
C.***	Čistý peněžní tok vztahující se k finanční činnosti	0
F.	Čisté zvýšení, resp. snížení peněžních prostředků	16 795
R.	Stav peněžních prostředků a peněžních ekvivalentů na konci období	28 856

PŘÍLOHA K ÚČETNÍ ZÁVĚRCE SESTAVENÉ K 31. PROSINCI 2004

OBECNÉ INFORMACE

obchodní firma: DOPRAVNÍ PODNIK měst Mostu a Litvínova, a.s.
sídlo: Most, tř. Budovatelů 1395/23
identifikační číslo: 62 24 25 04
právní forma: akciová společnost
předmět podnikání zapsaný v obch. rejstříku: vyučování řízení motorových vozidel
ubytovací služby v rekreačním zařízení převážně v chatkách
výroba a provoz reklamních zařízení
koupě zboží za účelem jeho dalšího prodeje a prodej
hostinská činnost
plnění tlakových nádob na plyny
provozování tramvajové dráhy a drážní dopravy osob
silniční motorová doprava nákladní
silniční motorová doprava osobní včetně mezinárodní
opravy silničních vozidel
výroba, instalace a opravy elektrických strojů a přístrojů
nestátní zdravotnické zařízení – pracoviště
dopravy raněných, nemocných a rodiček
činnost podnikatelských, finančních, organizačních
a ekonomických poradců
činnost technických poradců v oblasti dopravy,
geografických a informačních systémů

datum vzniku obchodní společnosti: 1. ledna 1995

podíl více než 20 % na základním kapitálu: Statutární město Most 63,09 %
město Litvínov 34,36 %

změny v obchodním rejstříku: 17. března 2004 byl doplněn předmět podnikání,
v kapitole kapitál byla specifikována podoba a druh
akcií, 17. března 2004 a 26. května 2004 byly upřesněny
údaje o složení členů představenstva a dozorčí rady.
Doplnění a změna členů představenstva a dozorčí rady
na základě rozhodnutí Valné hromady ze dne 10. května
2004 k rozvahovému dni nebyla v OR ještě zapsána.

organizační struktura: společnost je rozdělena na jednotlivé úseky, které jsou
řízeny ředitelem akciové společnosti a odbornými řediteli
názvy úseků: ředitele akciové společnosti, personální,
ekonomicko-obchodní, technický a dopravní

v průběhu účetního období nedošlo k zásadním změnám v organizační struktuře společnosti
členové statutárních a dozorčích orgánů k 31. prosinci 2004:

představenstvo	Mgr. Oldřich Vojří, Ph.D.	předseda	
	Ing. Milan Dundr	místopředseda	
	MUDr. Petr Myšák	místopředseda	
	Tomáš Ratiborský	člen	
	Lenka Bártlová	člen	
	Mgr. Kateřina Hojdarová	člen	
	Eva Vršecká	člen	
	Ing. Eva Šmejkalová	člen	
	Ing. František Kačer	člen	
	PaedDr. Karel Zdražil	člen	
	dozorčí rada	JUDr. Ján Vagaši	předseda
		Martina Dražná	člen
Ing. Jiří Dvořák		člen	

podíl 20 a více procent na základním kapitálu v jiných společnostech: není
ovládací smlouvy nebo smlouvy o převodech na zisk: nebyly uzavřeny
zaměstnanci a osobní náklady:

průměrný počet zaměstnanců		506
z toho: řídících		5
celkové osobní náklady	tis. Kč	146 382
z toho: mzdové náklady na řídící zaměstnance	tis. Kč	3 634
životní a penzijní pojištění řídících pracovníků	tis. Kč	101
odměny členům statutárních a dozorčích orgánů	tis. Kč	1 584

- na základě smlouvy je řediteli akciové společnosti poskytnuto služební vozidlo jak pro služební tak pro soukromé účely

INFORMACE O POUŽITÝCH ÚČETNÍCH METODÁCH, OBEČNÝCH ÚČETNÍCH ZÁSADÁCH A ZPŮSOBECH OCEŇOVÁNÍ

- účetní závěrka společnosti byla sestavena podle zákona o účetnictví a navazujících předpisů pro účetnictví podnikatelů
- údaje v této účetní závěrce jsou uváděny v českých korunách, jelikož v této měně je vykázána většina transakcí společnosti; všechny údaje v účetní závěrce a této příloze jsou uváděny v tisících Kč
- účetní závěrka byla vypracována na principu historických cen a představuje nekonsolidovanou individuální účetní závěrku společnosti

způsob ocenění:

zásoby	pořizovacími cenami včetně nákladů souvisejících s pořízením zásob
nedokončená výroba	pořizovací cenou materiálu, přímými mzdovými náklady a příslušnou výrobní režii
DNaHM vytvořený vlastní činností	přímými náklady a příslušnou částí výrobní režie
cenné papíry a podíly, deriváty	pořizovacími cenami

způsob stanovení reprodukční pořizovací ceny: nebyla použita

druhy nákladů souvisejících s pořízením: dopravné, pojistné, provize, clo

způsob stanovení opravných položek:

- podkladem pro tvorbu opravných položek byly inventurní písemnosti a informace od advokátní kanceláře JUDr. Petra Fuxe, která spravuje pohledávky společnosti
- opravné položky k pohledávkám byly vytvořeny na základě zákona o rezervách, s ohledem na jejich dobytost, které jsou více jak 6 měsíců po lhůtě splatnosti; u pohledávek po lhůtě splatnosti delší než 1 rok byly nad rámec zákona vytvořeny účetní opravné položky do výše 100 %
- ve výši 100% byly vytvořeny účetní opravné položky k zaúčtovaným neuhrazeným penalizačním fakturám a k pokutám za jízdu bez platné jízdenky
- opravné položky k jinému majetku nebyly vytvořeny

	výše pohledávek	výše opravných položek (účet 391)
pohledávky z obchodního styku (účet 311)	12 427	2 201
pohledávky vzniklé bezplatnou jízdou (účet 315 52)	20 610	20 610
ostatní pohledávky (účet 378)	2 049	2 002

způsob sestavení odpisových plánů pro dlouhodobý majetek a použité odpisové metody při stanovení účetních odpisů:

- odpisový plán majetku stanovuje technický úsek
- účetní odpisy jsou stanoveny na základě předpokládané doby životnosti majetku

způsob uplatnění při přepočtu údajů v cizích měnách na českou měnu:

- v průběhu roku byl uplatňován přepočet pevným směnným kurzem vyhlášeným ČNB 2. ledna 2004
- přepočet k 31. prosinci 2004 byl proveden kurzem ČNB k 31. prosinci 2004

DOPLŇUJÍCÍ INFORMACE K ROZVAZE A VÝKAZU ZISKU A ZTRÁTY

- mezi rozvahovým dnem, tzn. 31. prosincem 2004, a okamžikem sestavení účetní závěrky nenastala žádná významná událost

odložený daňový závazek:

- odložená daň je vypočtena s použitím bilanční metody uplatněné na významné přechodné rozdíly vzniklé mezi účetní a daňovou zůstatkovou hodnotou dlouhodobého majetku
- pro výpočet odložené daně jsou užívány známé platné daňové sazby daně z příjmů pro následující období

	účetní zůst. cena	daňová zůst. cena	rozdíl	odložená daň
k 1. lednu 2004	443 509	344 103	99 406	27 834
k 31. prosinci 2004	432 577	332 482	100 095	26 025

poskytnuté dotace na investiční účely:

dotace od MD ČR – nízkopodlažní autobus 2 ks	6 000
dotace od měst – nízkopodlažní autobus 2 ks	700
c e l k e m	6 700

poskytnuté dotace na provozní účely:

dotace od Statutárního města Most	71 874
dotace od města Litvínov	34 220
dotace od ostatních měst a obcí	3 570
dotace od Ústeckého kraje	20 586
c e l k e m	130 250

dlouhodobý hmotný majetek pořízený formou finančního leasingu: není

přehled dlouhodobého majetku zařazeného do používání dle hlavních skupin:

	PH k 1.1.	oprávky k 1.1.	ZH k 1.1.	přírůstky	úbytky	PH k 31.12.	oprávky k 31.12.	ZH k 31.12.
dlouhodobý nehmotný majetek	8 040	6 003	2 037	150	0	8 190	6 998	1 192
budovy, haly, stavby	444 440	211 088	233 352	18 308	0	462 748	223 029	239 719
stroje, přístroje, zařízení	107 699	76 362	31 337	8 099	389	115 410	83 203	32 207
dopravní prostředky	451 982	276 340	175 642	15 262	11 422	455 822	297 504	158 318
inventář	111	111	0	0	0	111	111	0
celkem sam. mov. věci	559 792	352 813	206 979	23 361	11 811	571 343	380 818	190 525
celkem	1 012 272	569 904	442 368	41 819	11 811	1 042 281	610 845	431 436

(pozn. PH=pořizovací hodnota, ZH=zůstatková hodnota)

souhrnná výše majetku neuvedená v rozvaze:

drobný majetek vedený v operativní evidenci 30 154

majetek zatížený zástavním právem nebo věcným břemenem:

- věcné břemeno: parcela č. 2593 Horní Litvínov v účetní hodnotě 9 tis. Kč
důvod: zřizování, provoz, údržba a úpravy telekomunikačního vedení oprávněnými společnostmi
- věcné břemeno: parcela č. 816 Dolní Litvínov v účetní hodnotě 29 tis. Kč
důvod: ochranné pásmo etylenovodu

přehled majetku, jehož tržní ocenění je výrazně vyšší než jeho ocenění v účetnictví:

- nízkopodlažní tramvaj v účetní pořizovací hodnotě 15 225 tis. Kč, na kterou byla v roce 2002 poskytnuta dotace ve výši 14 700 tis. Kč
- 4 nízkopodlažní autobusy v účetní pořizovací hodnotě 21 646 tis. Kč, na které byla v roce 2003 poskytnuta dotace ve výši 10 700 tis. Kč
- studie v účetní pořizovací hodnotě 0, na kterou byla v roce 2003 poskytnuta dotace ve výši 500 tis. Kč
- 2 nízkopodlažní autobusy v účetní pořizovací hodnotě 10 194 tis. Kč, na které byla v roce 2004 poskytnuta dotace ve výši 6 700 tis. Kč

dlouhodobé majetkové cenné papíry a majetkové účasti:

nejsou

zásoby:		14 335
- z toho materiál a zboží:		13 011
- náhradní díly na skladě		8 376
- jízdenky na skladě		639
- hutní materiál a palivo na skladě		1 597
- ostatní materiál a zboží na skladě		2 399

krátkodobé pohledávky brutto:

pohledávky z obchodních vztahů		33 102
z toho fakturace (účet 311)		12 427
pohledávky po lhůtě splatnosti déle jak 1 rok činily k 31.12.2004	2 094	
pohledávky za neplatícími pasažery		20 610
pohledávky ostatní		65
pohledávky k podnikům ve skupině		
pohledávky kryté podle zástavního práva nebo jistěné jiným způsobem		

stát – daňové pohledávky:

3 930

- jedná se zejména nadměrný odpočet DPH

jiné pohledávky:

2 129

- v této položce jsou zahrnuty zejména pohledávky za současnými i bývalými zaměstnanci společnosti a nejvýznamnější hodnotu představuje pohledávka z titulu krádeže pokladni hotovosti z roku 1998 ve výši 1 403 tis. Kč

krátkodobé cenné papíry a podíly:

24 500

- tato položka představuje depozitní směnky splatné do 14. ledna 2005

náklady příštích období:

1 239

- z toho zejména pojištění majetku a ostatní pojistné na rok 2005
- časové rozlišení nákladů spojené s udělením certifikátu ISO

příjmy příštích období:

964

- z toho zejména tržby za jízdné MHD roku 2004, jejichž úhrada se uskutečnila v účetním období 2005

přehled o změnách vlastního kapitálu:

zvýšení vlastního kapitálu		0
snížení vlastního kapitálu		-6 164
z toho neuhrazená ztráta minulých let		-4 924
výsledek hospodaření běžného účetního období		-1 240

způsob úhrady ztráty:

- ztráta z roku 2003 ve výši 4 924 tis. Kč byla rozhodnutím valné hromady převedena na účet neuhrazené ztráty minulých let
- úhrada ztráty běžného účetního období bude předmětem jednání valné hromady v roce 2005

základní kapitál:

akcionáři	počet akcií	podíl v %
Statutární město Most – akcie na jméno	264 044	63,09
město Litvínov – akcie na jméno	143 817	34,36
akcie na majitele	10 656	2,55
c e l k e m a k c i í v nominální hodnotě 1 000 Kč	418 517	100

zákonné a ostatní (účetní) rezervy:

	stav k 1.1.2004	tvorba	čerpání	stav k 31.12.2004
zákonné rezervy	-	-	-	-
účetní rezervy	2 876	3 127	0	6 003

- účetní rezerva ve výši 2 876 tis. Kč byla vytvořena na probíhající soudní spor s firmou CENTROGLOB, s.r.o. v současné době je zmíněná pohledávka v exekučním řízení
- účetní rezerva ve výši 3 127 tis. Kč byla vytvořena na opravu dlouhodobého majetku (mostní objekty), plánovaný termín opravy byl stanoven na rok 2006. Celkový odhad nákladů na opravu majetku činí 6 255 tis. Kč. Tvorba rezervy byla projednána v orgánech akciové společnosti.

krátkodobé závazky:

- závazky z obchodních vztahů 7 299
- souhrnná výše závazků po lhůtě splatnosti déle jak 1 rok -
- závazky k podnikům ve skupině -
- závazky kryté podle zástavního práva -
- závazky nevyúčtované v účetnictví a neuvedené v rozvaze -

závazky k zaměstnancům:

- splatné závazky vyplývající z mezd za měsíc prosinec 2004 7 110
- deponované mzdy zaměstnanců 48

závazky ze sociálního zabezpečení a zdrav. pojištění:

- splatné závazky vyplývající z mezd za měsíc prosinec 2004 – pojištění 4 215

stát – daňové závazky a dotace:

- jedná se zejména o splatné závazky vyplývající z mezd za měsíc prosinec 2004 - daň ze závislé činnosti 1 080

K datu sestavení účetní závěrky jsou veškeré závazky se státními institucemi (FÚ, OSSZ, zdrav. poj.) vyrovnané

- výdaje příštích období: 1 357
- z toho zejména kolky spotřebované v roce 2004, uhrazené v lednu 2005 1 250

výnosy příštích období:

- z toho zejména jízdné na rok 2005 prodané v roce 2004 2 170
- reklamní činnost, která bude realizována v následujících účetních obdobích 1 941
- 110

výnosy z běžné činnosti:

tržby za přepravní služby	122 177
tržby z reklamy	3 333
tržby zdravotnické dopravy	8 332
ostatní tržby a výnosy	39 255
příspěvek na úhradu ztráty z provozování MHD	130 250
tuzemsko	303 347
zahraniční	0
c e l k e m	303 347

výdaje na výzkum a vývoj:

- během účetního období nebyly vynaloženy

peněžní prostředky a ekvivalenty:

- položky zahrnované do peněžních prostředků a ekvivalentů se rovnají položce rozvahy C. IV. krátkodobý finanční majetek

ZPRÁVA O VZTAZÍCH MEZI PROPOJENÝMI OSOBAMI DLE § 66A ODS. 9 OBCHODNÍHO ZÁKONÍKU

Účetní období: kalendářní rok 2004

Předkládá představenstvo: Mgr. Oldřich Vojtř, Ph.D. předseda představenstva
Ing. Milan Dundr, místopředseda představenstva
MUDr. Petr Myšák, místopředseda představenstva
Tomáš Ratiborský, člen představenstva
Lenka Bártlová, člen představenstva
Mgr. Kateřina Hojdarová, člen představenstva
Eva Vršecká, člen představenstva
Ing. Eva Šmejkalová, člen představenstva
Ing. František Kačer, člen představenstva
PaedDr. Karel Zdražil, člen představenstva

Projednáno v DR: 5. dubna 2005

Tato zpráva o vztazích mezi propojenými osobami zpracovaná dle § 66a odst. 9 obchodního zákoníku je připojena k výroční zprávě společnosti.

I. Subjekty

Ovládající osoba: Statutární město Most, IČ 00266094
Ovládaná osoba: DOPRAVNÍ PODNIK měst Mostu a Litvínova, a.s.
IČ 62242504
Další ovládané osoby: TEPLA MOST, a.s., IČ 25407562
SPORTOVNÍ HALA MOST, a.s., IČ 25044001
Technické služby města Mostu a.s., IČ 64052265
MOSTECKÁ BYTOVÁ, a.s., IČ 25438832

II. Seznam obchodních smluv a dodatků uzavřených s ovládající osobou v roce 2004

A. Uskutečněná plnění

dodatek: č. 16 ke sml. 380/1996
předmět: poskytování dotace ke krytí ztrát z provozu veřejné hromadné dopravy na rok 2004

dodatek: č. 17 ke sml. 380/1996
předmět: poskytování dotace ke krytí ztrát z provozu veřejné hromadné dopravy na rok 2004 (Most-Havraň)

dodatek: č. 18 ke sml. 380/1996
předmět: zrušení smlouvy 380/1996 k 31. 12. 2004 dohodou

smlouva: č. 378/2004
předmět: poskytování dotace ke krytí ztrát z provozu veřejné hromadné dopravy na rok 2005

smlouva: č. 382/2004
předmět: úhrada ztráty z tržeb za přepravu vybraných skupin obyvatel na rok 2005

B. Přijatá plnění

dodatek: č. 3 ke sml. 86/2001
předmět: o výpůjčce pozemku ppč. 4108 k. ú. Most II

C. Dohoda o partnerství

dohoda: č. 246/2004
předmět: dohoda o vzájemné spolupráci při uspokojování potřeb cestující veřejnosti v oblasti veřejné dopravy v regionu

III. Přijatá a uskutečněná plnění s ovládající osobou v roce 2004 na základě uzavřených smluv a objednávek

A. Přijatá plnění

předmět: nájem ploch a ostatní

B. Uskutečněná plnění

předmět: dotace ke krytí ztrát z provozu veřejné hromadné dopravy

předmět: ztráty z tržeb za přepravu vybraných skupin obyvatel

předmět: přepravní služby a ostatní práce

předmět: refundace mzdových prostředků zaměstnanců

předmět: dotace určená na obnovu vozového parku

IV. Seznam obchodních smluv a dodatků uzavřených mezi osobami ovládanými navzájem v roce 2004

smlouva: č. 29/2004

předmět: provozování reklamy na dopravním prostředku

V. Plnění uskutečněná mezi osobami ovládanými navzájem v roce 2004

Smluvní strana: Technické služby města Mostu a.s.

A. Přijatá plnění

předmět: úklidové práce

předmět: oprava komunikací a ostatní služby

předmět: prodej vstupenek na aquadrom

B. Uskutečněná plnění

předmět: pronájem a výkony mont. plošiny

předmět: údržba a mytí motorových vozidel

předmět: reklama na dopravním prostředku

VI. Jiné právní úkony, které byly učiněny v zájmu propojených osob v roce 2004

V roce 2004 nebyly provedeny jiné právní úkony v zájmu propojených osob, které by měly dopad do hospodaření DOPRAVNÍHO PODNIKU měst Mostu a Litvínova, a.s. v uvedeném účetním období.

VII. Ostatní opatření, která byla v zájmu nebo na popud propojených osob přijata nebo uskutečněna ovládanou osobou v roce 2004

V roce 2004 nebylo provedeno žádné opatření v zájmu či na popud propojených osob, které by mělo dopad do hospodaření DOPRAVNÍHO PODNIKU měst Mostu a Litvínova, a.s. v uvedeném účetním období.

VIII. Jiná plnění poskytnutá ovládanou osobou v roce 2004

V roce 2004 nebyla poskytnuta žádná další plnění, která by měla dopad do hospodaření DOPRAVNÍHO PODNIKU měst Mostu a Litvínova, a.s. v uvedeném účetním období.

IX. Vyčíslení případné majetkové újmy vzniklé ze vztahů, úkonů, opatření či plnění v roce 2004 ve smyslu předcházejících bodů

Vzhledem k tomu, že vztahy mezi propojenými osobami probíhaly na standardním obchodním základě, nevznikla akciové společnosti DOPRAVNÍMU PODNIKU měst Mostu a Litvínova, a.s. z důvodů existence ovládacích vztahů žádná majetková újma.

ZPRÁVA DOZORČÍ RADY O PŘEZKOUMÁNÍ ROČNÍ ÚČETNÍ ZÁVĚRKY ZA ROK 2004

Dozorčí rada v průběhu roku 2004 vykonávala svou činnost v souladu s ustanovením § 197 a následujících obchodního zákoníku č. 513/1991 Sb., v platném znění, dále v souladu se stanovami společnosti DOPRAVNÍ PODNIK měst Mostu a Litvínova, a.s. a platným jednacím řádem akciové společnosti.

Dozorčí rada se sešla v průběhu roku 2004 na 8 řádných jednáních, 3 mimořádných jednáních a na jednom společném jednání s představenstvem akciové společnosti. Jednání dozorčí rady probíhala vždy v předstihu před jednáním představenstva akciové společnosti.

Na rok 2004 byl v orgánech společnosti schválen finanční plán s nulový výsledkem hospodaření. Stejně jako v předchozích letech i v roce 2004, a to v závěru roku musela být provedena úprava finančního plánu podle skutečně poskytnutých dotací na krytí ztráty z provozování MHD. Po projednání v orgánech společnosti došlo k úpravě finančního plánu na rok 2004 z nulového hospodářského výsledku na ztrátu ve výši cca 13,5 mil. Kč.

V průběhu roku 2004 došlo ke změně v obsazení dozorčí rady, když valnou hromadou akciové společnosti byl z funkce člena dozorčí rady odvolán p. Luděk Šíma a následně do funkce člena dozorčí rady byla valnou hromadou zvolena pí. Martina Dražná. Tato personální změna nijak neovlivnila činnost dozorčí rady, neboť nová členka tohoto orgánu velmi rychle pronikla do problematiky dopravního podniku a je pro činnost dozorčí rady přínosem.

Dozorčí rada se v průběhu roku 2004 vedle plnění svých úkolů pravidelně zabývala Společným regionálním operačním programem ČR na léta 2004–2006 dále zajišťováním dopravní obslužnosti na území Ústeckého kraje na linkách veřejné linkové dopravy provozovaných v závazku veřejné služby. Dozorčí rada po celý rok 2004 řádně plnila svou funkci a úkoly pro ní vyplývající z platných právních předpisů a stanov společnosti splnila beze zbytku.

Při svých jednáních dozorčí rada posuzovala stejně jako v předchozích letech vývoj hospodaření akciové společnosti a platební situaci, dodržování závazných předpisů a stanov. V průběhu roku 2004 nebyly zjištěny žádné případy porušení ze strany představenstva akciové společnosti. Potřebné podklady a údaje získávala dozorčí rada od představenstva akciové společnosti vždy v požadovaném rozsahu a kvalitě.

Na svém zasedání dne 5. dubna 2005 projednala dozorčí rada ověření účetní závěrky auditorem, firmou AGIS spol. s r.o., Moskevská 1/14, licence č. 117. Výrok auditora k účetní závěrce včetně příloh byl bez výhrad.

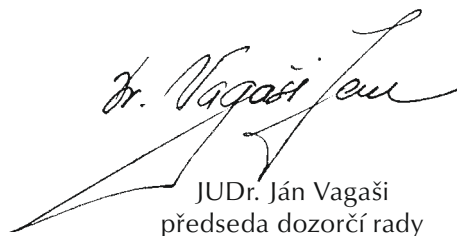
Dozorčí rada po přezkoumání účetní závěrky za období od 1. ledna 2004 do 31. 12. 2004 konstatuje, že účetní závěrka a evidence byly vedeny průkazným způsobem a správně podle obecně závazných právních předpisů a věrně zobrazují hospodářskou a finanční situaci akciové společnosti ve všech důležitých hlediscích. Dozorčí rada doporučuje valné hromadě schválit závěrku akciové společnosti DPmML, za rok 2004 a vyslovit souhlas s vykázaným stavem majetku, závazků, vlastního kapitálu a hospodářského výsledku za rok 2004.

Zpráva dozorčí rady o přezkoumání zprávy o vztazích mezi propojenými osobami

Dozorčí rada rovněž přezkoumala zprávu o vztazích mezi propojenými osobami dle § 66, písmen. a, odst. 9 Obchodního zákoníku.

Dozorčí rada nemá ke zprávě připomínek a dle ustanovení § 66, písmen. a, odst. 9 Obchodního zákoníku podává informaci o přezkoumání této zprávy valné hromadě společnosti.

Most 5. dubna 2005



JUDr. Ján Vagaši
předseda dozorčí rady



VÝROK AUDITORA