



VÝROČNÍ ZPRÁVA



ZÁKLADNÍ ÚDAJE

Obchodní firma	DOPRAVNÍ PODNIK měst Mostu a Litvínova, a.s.
Sídlo	Most, tř. Budovatelů 1395/23
IČ	62242504
DIČ	CZ62242504
Telefon	476 769 011
Fax	476 702 585
Právní forma	Akciová společnost
Základní kapitál	442 491 000 Kč
Datum zápisu do obch. rejstříku	1. ledna 1995, Krajský soud v Ústí nad Labem, oddíl B, vložka 660

Obsah

Základní údaje	2
Úvodní slovo předsedy představenstva	3
Složení orgánů společnosti	4
Organizační struktura společnosti	5
Zpráva představenstva o podnikatelské činnosti a stavu majetku	6
System managementu jakosti	6
Investice	6
Struktura dopravy a dopravních prostředků	9
Schéma MHD Most a Litvínov 2017	11
Poskytování služeb a spokojenost zákazníka	12
Personální oblast	14
Finanční zpráva	17
Rozvaha	17
Výkaz zisku a ztrát	21
Přehled o peněžních tocích	23
Příloha k účetní závěrce sestavené k 31. prosinci 2017	24
Zpráva o vztazích mezi propojenými osobami	31
Zpráva dozorčí rady	40
Zpráva auditora o ověření účetní závěrky a výroční zprávy	42

ÚVODNÍ SLOVO PŘEDSEDY PŘEDSTAVENSTVA

Vážení akcionáři,

předkládám Výroční zprávu za rok 2017, která vás informuje o činnosti DOPRAVNÍHO PODNIKU měst Mostu a Litvínova, a.s., (DPmML, a.s.) s dosaženými ekonomickými výsledky společnosti a dalšími aktivitami v uplynulém roce.

V roce 2017 DOPRAVNÍ PODNIK měst Mostu a Litvínova, a.s., pokračovala v obnově vozového parku. Začátkem roku posílilo vozový park pět nových autobusů MHD splňujících normu EURO 6 od výrobce SOR Libchavy. Byly také pořízeny dva sanitní vozy, jeden byl zařazen do provozu od začátku dubna, druhý pak od začátku září.

DOPRAVNÍ PODNIK měst Mostu a Litvínova, a.s., uspěl se žádostí o dotaci na projekt Informační systém II. z Integrovaného regionálního operačního programu IROP. Jde o navazující projekt Informačního systému, který byl spolufinancován z Regionálního operačního programu regionu soudržnosti Severozápad. Realizace projektu Informační systém II. byla zahájena podpisem smlouvy o dílo, která byla podepsána dne 07. 11. 2017. Projekt by měl být dokončen do 27 týdnů od podpisu smlouvy, to je do 15. 05. 2018. Prostřednictvím ITI byla podána žádost o dotaci na pořízení 3 ks tramvají 20 – 25 m délky. Žádost o podporu splnila podmínky věcného hodnocení ze strany Centra regionálního rozvoje. Pokračovaly i činnosti v souvislosti s uvažovanou žádostí o dotaci prostřednictvím Integrované územní investice ústecko-chomutovské aglomerace (ITI) na projekt rekonstrukce tramvajové trati Most – Litvínov, která by měla zvýšit bezpečnost a rychlost cestování.

V personální oblasti týkající se rozvoje odborných znalostí zaměstnanců naše společnost získala z Operačního programu Zaměstnanost dotaci na realizaci projektu „Rozvoj zaměstnanců ve společnosti DOPRAVNÍ PODNIK měst Mostu a Litvínova, a.s.“

Za rok 2017 byl vykázán v účetnictví výsledek hospodaření 151 tis. Kč, to znamená, že schválený finanční plán na rok 2017 s nulovým výsledkem hospodaření byl splněn.

Závěrem bych chtěl poděkovat oběma akcionářům - Statutárnímu městu Most a městu Litvínov, představitelům měst a obcí v regionu, členům představenstva a dozorčí rady, obchodním partnerům, managementu a všem zaměstnancům společnosti za spolupráci při zajišťování veřejné hromadné dopravy.

Zdeněk Brabec, předseda představenstva

SLOŽENÍ ORGÁNŮ SPOLEČNOSTI

ke dni 1. ledna 2017

ke dni 31. prosince 2017

**VALNÁ HROMADA
PŘEDSTAVENSTVO**

předseda představenstva
Zdeněk Brabec

předseda představenstva
Zdeněk Brabec

místopředseda
Mgr. Bc. Roman Ziegler

místopředseda
Mgr. Bc. Roman Ziegler

místopředseda

místopředseda
Bc. Daniel Dunovský

člen
Ing. Jiří Nedvěd
Bc. Daniel Dunovský
Ing. Vendulka Balášová
Mgr. Bc. Martin Liška
Miloš Žihla
Rostislav Šíma
Jan Zámotný
Tomáš Kubal

člen
Ing. Jiří Nedvěd
Ing. Vojtěch Brzoň
Ing. Vendulka Balášová
Mgr. Bc. Martin Liška
Miloš Žihla
Rostislav Šíma
Jan Zámotný
Tomáš Kubal

DOZORČÍ RADA

předseda dozorčí rady
PhDr. Vlastimil Doležal

předseda dozorčí rady
PhDr. Vlastimil Doležal

člen
MUDr. Sáša Štembera
Ing. Jiří Šváb

člen
MUDr. Sáša Štembera
Ing. Jiří Šváb

VEDENÍ AKCIOVÉ SPOLEČNOSTI

ředitel akciové společnosti
Bc. Daniel Dunovský

ředitel akciové společnosti
Bc. Daniel Dunovský

náměstek pro strategii a rozvoj
Mgr. Ing. Jiří Novotný

náměstek pro strategii a rozvoj
Mgr. Ing. Jiří Novotný

ekonomicko-obchodní náměstek
Ing. Petra Jarošová

ekonomicko-obchodní náměstek
Ing. Petra Jarošová

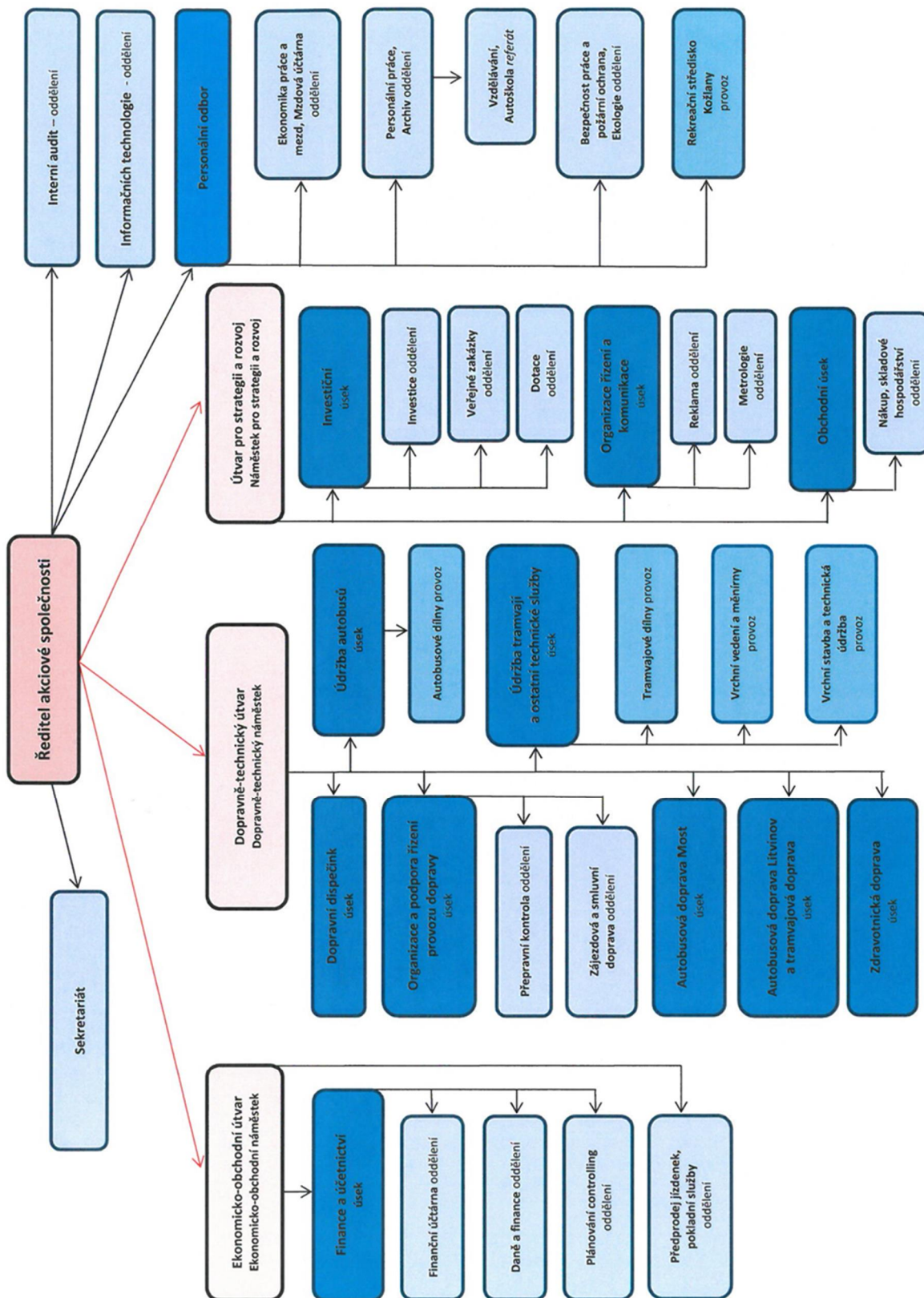
dopravně-technický náměstek
Ing. David Jehlička

dopravně-technický náměstek
Ing. David Jehlička

personální manažer
Eva Emingerová

personální manažer
Eva Emingerová

ORGANIZAČNÍ STRUKTURA SPOLEČNOSTI



ZPRÁVA PŘEDSTAVENSTVA O PODNIKATELSKÉ ČINNOSTI A STAVU MAJETKU

SYSTÉM MANAGEMENTU JAKOSTI

Představenstvo společnosti DOPRAVNÍ PODNIK měst Mostu a Litvínova, a.s., v roce 2017 rozhodlo nepřecházet na certifikaci podle normy ČSN EN ISO 9001:2016.

Společnost hodlá nadále pokračovat v certifikaci procesu svařování při modernizaci, renovaci a opravách drážních vozidel městské hromadné dopravy podle normy ČSN EN ISO 3834-2.

INVESTICE

Návrh investičního plánu na každý rok vychází vždy z dlouhodobých a střednědobých plánů se zahrnutím aktuálních potřeb společnosti a s ohledem na zpracovaný dokument „Strategický plán rozvoje společnosti“ na roky 2016 až 2020. V tomto dokumentu byly definovány jednotlivé plánované investiční akce, jejich finanční náročnost, finanční zatížení společnosti a doporučení k možnostem rozvoje i za využití dotačních titulů ze strukturálních a investičních fondů v programovém období 2014 až 2020. Návrh investičního plánu na rok 2017 byl schválen představenstvem společnosti dne 19. září 2016 č. usnesení 98/9/2016.

Dotace

Žádost o dotaci na investiční projekt „Informační systém II“ byla na začátku roku 2017 schválena řídicím orgánem Integrovaného regionálního operačního programu (IROP). Tento projekt je fyzicky realizován již od listopadu 2017 a jeho cílem je doplnit tramvajové zastávky na území města Litvínova a na vybraných tramvajových a autobusových zastávkách na území města Mostu o nové označnické informační panely, vybavit další tramvaje a autobusy MHD informačním vozidlovým systémem, a v neposlední řadě modernizovat stávající dispečerské pracoviště v Litvínově, které umožní sledování polohy vozidel v reálném čase. Dokončení tohoto projektu je plánováno na první pololetí 2018.

Na investiční projekt „Pořízení 3 ks nízkopodlažních tramvají“ byla podána žádost ve druhé polovině roku 2017 do Integrovaného regionálního operačního programu prostřednictvím ITI Ústecko-chomutovské aglomerace. Žádost byla schválena řídicím výborem ITI a řídicím orgánem poskytovatele dotace IROP. Investiční projekt má za cíl pořídit 3 ks plně nízkopodlažních bezemisních tramvají a tím udržet a zvýšit podíl udržitelné bezbariérové městské hromadné dopravy, umožnit osobám se sníženou schopností pohybu či orientace kvalitativně vyšší standardy přepravy např. opatřením o bezpečnostní prvky pro vozíčkáře (zádržné systémy), včetně systému hlášení pro nevidomé. V roce 2018 je plánováno zadávací řízení na dodávku tramvají s dodávkou všech 3 vozů do poloviny roku 2020.

V roce 2017 byla zahájena realizace neinvestičního projektu „Rozvoj zaměstnanců ve společnosti DOPRAVNÍ PODNIK měst Mostu a Litvínova, a.s.“, jenž má za cíl zvýšit odbornou úroveň znalostí a dovedností zaměstnanců.

Realizace tohoto projektu, který je financován z Operačního programu Zaměstnanost, Evropským sociálním fondem, bude probíhat v letech 2017 a 2018. Mezi podporované oblasti vzdělávání dle schválené žádosti řídicím orgánem patří obecné a specializované IT vzdělávání, manažerské dovednosti, účetní, ekonomické a právní kurzy, technické a jiné odborné vzdělávání.

Projekty

V roce 2017 pokračovaly projektové práce spojené s plánovanou investiční akcí „Modernizace a rekonstrukce tramvajové trati Most – Litvínov“. Tento investiční projekt zahrnuje rekonstrukci a modernizaci tramvajové tratě, přejezdů, mostů, výhybek a zastávek. Jeho hlavním cílem je především zrychlení tramvajové dopravy (snížení jízdní doby) a zvýšení bezpečnosti při cestování. Projekt bude realizován za podpory Integrované územní investice Ústecko-chomutovské aglomerace (ITI).

Mezi další projekty v roce 2017 patří např. studie proveditelnosti k žádosti o dotaci na pořízení 3 ks nízkopodlažních tramvají, projektová dokumentace k sanaci odpadní jímky v areálu provozovny Most a k rekonstrukci technologie čerpání provozních kapalin na čerpací stanici nafty Most, která bude finálně dokončena v průběhu prvního čtvrtletí 2018.

Veřejná městská doprava

V roce 2017 bylo pořízeno dalších 5 ks nových nízkopodlažních městských autobusů SOR NB12 pro městskou hromadnou dopravu a dále byl z důvodů snížení tření a hlučnosti pořízen stacionární automatizovaný centrální mazací systém oblouků kolejových tratí v otočce u Dopravního podniku v Mostě.

U tramvajového vozového parku, konkrétně u dvou nízkopodlažních tramvajových vozidel typu Vario LF+, byla doplněna výbava o vnitřní kamerový systém se záznamem.

Průběžně dochází dále k modernizaci výzbroje u tramvají typu T3 a dveřních agregátů u vybraných tramvají.

Zájezdová doprava

V souvislosti s obnovou vozového parku smluvní a zájezdové dopravy byl zakoupen počátkem roku nový zájezdový autobus IVECO MAGELYS PRO.

Zdravotnická doprava

Vozový park zdravotnické dopravy byl i v roce 2017 rozšířen o dvě sanitní vozidla, z nichž jedno typu 4x4 se specifickou výbavou pro zdravotnický provoz. Tento typ vozidla byl vybrán pro zajištění obslužnosti zdravotnické dopravy do horských oblastí a do obtížněji dostupného terénu. Pořízená vozidla nabízí moderní a komfortní prostředí a vysoký standard především

pro klienty (pacienty, apod.). Zakoupená nízkoemisní vozidla taktéž splňují vysoké nároky na snižování škodlivin výfukových plynů a hluku.

Oprávérenská základna a ostatní zařízení

Pro tuto oblast činnosti byl pořízen dlouhodobý majetek, který nahradil, rozšířil nebo modernizoval stávající vybavení dílenských provozů např.:

- detektor vůlí náprav pro halu diagnostiky v Mostě
- ruční podbíjecí soupravy.

Stavby

V oblasti stavebních investic byly v roce 2017 realizovány například tyto akce:

- rekonstrukce montážní jámy v hale diagnostiky v Litvínově,
- rekonstrukce přečerpávací stanice odpadních vod v provozovně Most,
- snížení energetické náročnosti hlavní administrativní budovy v Mostě,
- rozšíření kamerového systému areálů v Mostě a Litvínově z důvodů zvýšení bezpečnosti a ochrany majetku.

Další realizované investiční akce

- pořízení nákladního vozidla do 3,5 t (Multicar Fumo),
- pořízení části speciálního dvoucestného vozidla s montážní plošinou a kolejovým adaptérem, které bude kompletně dodáno počátkem roku 2018,
- pořízení dvou osobních vozidel značky Škoda Rapid,
- oblast IT – nákup nového serveru, nové programové vybavení (upgrade systému čerpání nafty),
- spojení docházkového systému s turnikety v Mostě a rozšíření o turniket včetně propojení se čtecím zařízením v Litvínově.

Výhled na rok 2018

Na rok 2018 je plánován v souladu se strategií a rozvojem obnovy vozového parku společnosti nákup 5 ks nízkopodlažních autobusů SOR NB12 pro městskou hromadnou dopravu (za poslední tři roky 2016, 2017, 2018 celkem 15 ks nových nízkopodlažních autobusů). Dále je plánována další modernizace jednoho kusu tramvaje typu T3 na Vario LFR.S. V průběhu března až dubna 2018 bude ze společnosti PRAGOIMEX, a.s., dopravena vozidlová skříň a následná modernizace tramvaje bude pak již probíhat ve vlastní režii DPmML, a.s. Na několika dalších vybraných tramvajích typu T3 se bude pokračovat v modernizaci dveřních pohonů a u dvou nízkopodlažních tramvajů typu LTM proběhne rekonstrukce řízení brzd.

V prvním pololetí roku 2018, jak již bylo zmíněno výše, je plánováno předání projektu „*Informační systém II*“. Bude realizována veřejná zakázka na výběr dodavatele na projekt „*Pořízení 3 ks nízkopodlažních tramvajů*“.

DPmML, a.s., opět plánuje pořídit dvě nová sanitní vozidla se zdravotnickou výbavou, do dílenských provozů např. plničku klimatizací autobusů, tramvajů a nákladních vozidel, ruční motorovou utahovačku, motorovou zatáčečku, uhlovou pásovou pilu na kov, hydraulický

zvedák a 3 kusy kanálových zvedáků. DPmML, a.s., plánuje nadále pokračovat v obnově vozového parku osobních a technických vozidel. V roce 2018 se předpokládá modernizace strojního zařízení kartáčové myčky v Mostě, doplnění stacionárního automatizovaného centrálního mazacího systému v místě otočky tramvaje v Mostě, nádraží a v Mostě, Velebudice, atd.

Stavební úpravy a rekonstrukce by se měly v roce 2018 týkat zejména vodovodního řádu v areálu DP v Mostě a zateplení budovy jídelny v Mostě.

V neposlední řadě dojde také k investicím v oblasti informačních technologií (např. modernizace staré telefonní ústředny, automatizace průjezdů vozidel do areálu v Mostě a Litvínově, upgrade HW a rozšíření SW pro zabezpečení podnikové počítačové sítě).

V rámci projektových prací jsou plánovány studie proveditelnosti k akcím podporovaných z dotačních titulů, přípravné a mimořádné projekty, apod.

STRUKTURA DOPRAVY A DOPRAVNÍCH PROSTŘEDKŮ

MHD byla zajišťována v roce 2017 v trasách a linkovém uspořádání podle „Projektu organizace městské hromadné dopravy a příměstské autobusové dopravy na rok 2017“, který byl schválen usnesením představenstva č. 99/9/2016 ze dne 19. 9. 2016. Doprava byla zajišťována pro města Most a Litvínov. Dále pak byla doprava zajišťována pro města Meziboří, Lom, Osek, Horní Jiřetín, obce Korozluky, Obrnice, Patokryje, Skršín, Havraň a průmyslovou zónu „Joseph“ a to na základě smluv s městy Most a Litvínov o provozování příměstské dopravy městskou hromadnou dopravou na linkách a spojích vedených mimo územní obvod měst Mostu a Litvínova. Celkem bylo v režimu MHD provozováno 5 tramvajových linek, 20 autobusových linek a 4 školní autobusové linky. Tramvajové linky představují 31,99 % a autobusové linky 68,01 % ujetých kilometrů z celkového objemu kilometrů ujetých MHD.

K 31. 12. 2017 byly evidovány v dlouhodobém majetku DPmML, a.s., tyto dopravní prostředky, které zajišťovaly městskou, příměstskou, smluvní a zájezdovou dopravu:

Tramvaje:

Tramvaj nízkopodlažní EVO 1	1 ks
Tramvaj nízkopodlažní Vario LF+	2 ks
Tramvaj nízkopodlažní Vario LFR.S	1 ks
Tramvaj nízkopodlažní LTM	2 ks
Tramvaj T3	42 ks
CELKEM	48 ks

Autobusy:

SOR NB12	42 ks
MAN A21	12 ks

MAN A23	2 ks
IVECO IRISBUS CITELIS	7 ks
IVECO Crossway	9 ks
IVECO Crossway LE	12 ks
IVECO Magelys PRO	1 ks
SCANIA TOURNING HD	1 ks
SCANIA IRIZAR	1 ks
KAROSA C956	3 ks
CELKEM	90 ks

Schéma městské hromadné dopravy Most a Litvínov

Platnost: od 3. září 2017



POSKYTOVÁNÍ SLUŽEB, SPOKOJENOST ZÁKAZNÍKA, AKTIVITY V OBLASTI OCHRANY ŽIVOTNÍHO PROSTŘEDÍ

Na základě Politiky jakosti podle normy ČSN EN ISO 9001 se DOPRAVNÍ PODNIK měst Mostu a Litvínova, a. s., zavázala poskytovat služby s důrazem na kvalitu, ochranu životního prostředí a bezpečnost.

Neustále také zkvalitňujeme informovanost o našich službách, snažíme se poskytovat informace úplné a ve správný okamžik. Pro informování veřejnosti využíváme všechny dostupné mediální kanály, ať už tištěné periodika, tak i elektronická média. Naši zákazníci tak mohou získat informace na webové stránce DOPRAVNÍHO PODNIKU měst Mostu a Litvínova, a.s. Pravidelně využíváme pro informování veřejnosti o hlavních a dalších službách i sociální média, konkrétně Facebook. Zde máme vlastní stránku, která zaznamenává vysokou sledovanost. Pro propagaci společnosti využíváme i vlastní letáky, umístěné ve vozidlech či na informačních zastávkových tabulích.

DPmML, a.s., se v roce 2017 aktivně podílela na zpracování „*Strategického plánu udržitelné mobility*“, který je připravován pro města Most a Litvínov. Jedná se o základní rozvojový dokument v oblasti dopravy v této aglomeraci, který bude dokončen v prvním čtvrtletí 2018. DPmML, a.s., působí v řídicích i pracovních skupinách zpracovatele dokumentu a aktivně se podílí na analýzách, průzkumech i jejich vyhodnocení zejména v oblasti veřejné dopravy. Společným cílem obou měst i DPmML, a.s., je vytvářet optimální podmínky pro uspokojení potřeb mobility obyvatel i zaměstnavatelů v regionu.

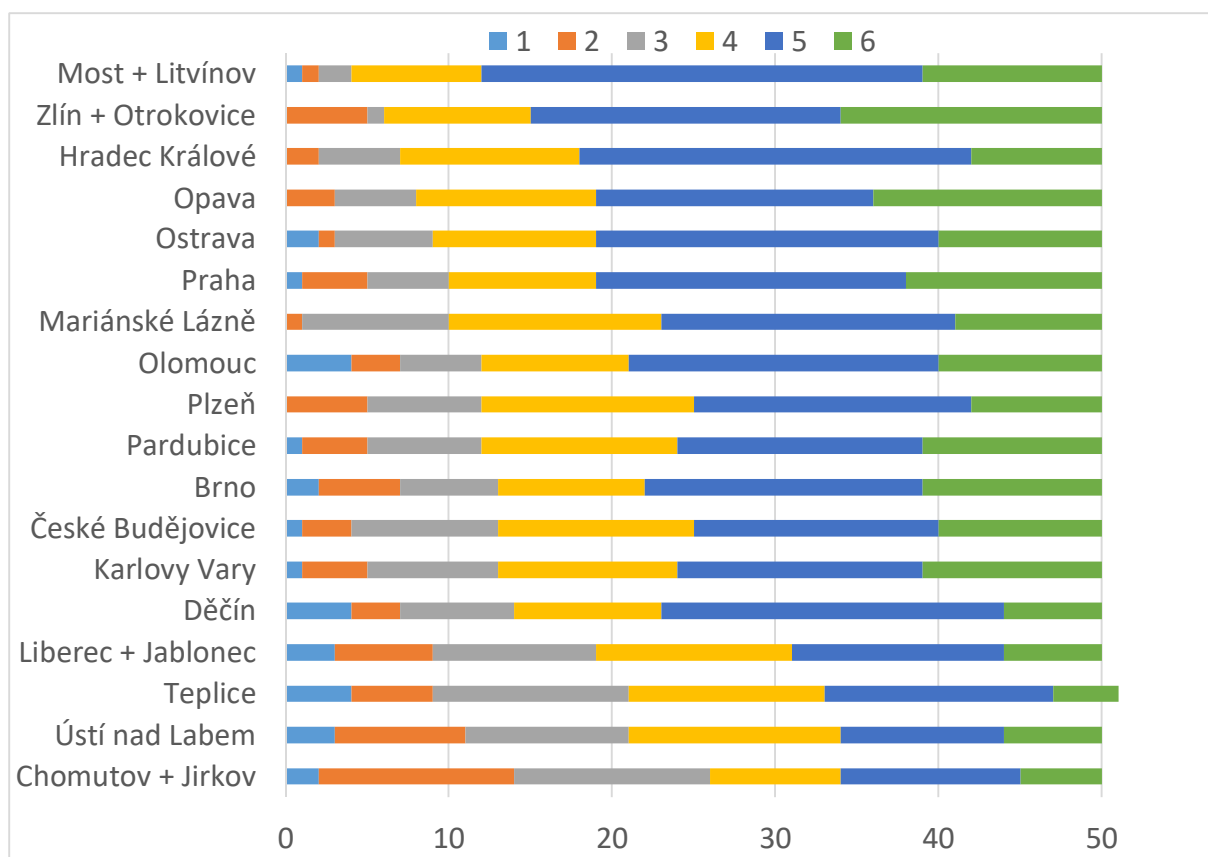
Společnost se zúčastnila celorepublikové marketingové kampaně Sdružení dopravních podniků pod názvem „**Máte Hromadu Důvodů**“, jejímž cílem bylo zvýšit povědomí obyvatel o městské hromadné dopravě.

V jejím rámci proběhl v listopadu 2017 na Mostecku i v dalších městech s městskou hromadnou dopravou průzkum **Postoje a názory na MHD v České republice - listopad 2017** společností PRIA, při níž byli obyvatelé dotazováni na spokojenost s MHD otázkou:

Jak jste Vy osobně celkově spokojen/a s MHD ve vašem městě?

Dotazování na číselné stupnici od 1 do 6 označovali číslo, které nejlépe vystihuje jejich názor (1 = velmi nespokojen, ..., 6 = velmi spokojen).

Výsledky celorepublikového průzkumu spokojenosti ve městech s městskou hromadnou dopravou jsou přehledně seřazeny v následujícím přiloženém grafu.



Graf: PRIA 2017

Z výsledků všech dvaadvaceti měst, které se průzkumu agentur PRIA zúčastnily, vyplývá, že spokojenost s městskou hromadnou dopravou je na Mostecku nejvyšší z celé České republiky.

Další služby, o kterých informujeme veřejnost, jsou následující:

- Zájezdová doprava
- Pronájem historických vozidel
- Provozování dopravy raněných, nemocných a rodiček
- Opravy a údržba autobusů, nákladních a dodávkových vozidel
- Servis klimatizací
- Univerzální ekologická myčka tramvají, autobusů a nákladních vozidel
- Vysokokapacitní ekologická lakovna
- Reklama
- Odtah vozidel
- Autoškola
- Pronájem speciálních mechanismů
- Řemeslnické práce
- Rekreační a hostinské služby v rekreačním středisku Kožlany

Ve všech vozidlech MHD a příměstské dopravy je nainstalován elektronický odbavovací systém, který využívá bezkontaktní čipové „karty integrované dopravy a služeb“. Karta má integrovanou tzv. elektronickou peněženku i funkci časového jízdného. DOPRAVNÍ PODNIK měst Mostu a Litvínova, a.s., již vydal více než 127 tisíc „karet integrované dopravy a služeb“ (včetně karet zničených, ztracených, vrácených). Používání čipové karty je pro cestující – naše zákaznky - maximálně výhodné. Nejenže nemusí mít neustále u sebe potřebnou hotovost, ale používáním čipové karty ušetří na jízdném nemalé náklady. Jednotlivé jízdné na MHD a příměstské dopravě je totiž při platbě čipovou kartou levnější, než při zakoupení jízdenky v mincovním automatu či u řidiče. S kartou integrované dopravy a služeb může také cestující jezdit s dalším dopravcem, a to s ČSAD Slaný a.s. V pilotním projektu, který byl realizován pod záštitou Ústeckého kraje, jsou navzájem uznávány naše vlastní čipové karty a jízdní doklady ČSAD Slaný, a.s. Prostřednictvím clearingového centra následně provádíme vzájemné vyúčtování provedených výkonů.

Komfort a bezpečnost přepravy cestující veřejnosti jsou zaručeny profesionální technickou údržbou autobusových a tramvajových vozidel. Provádějí se pravidelné a plánované technické prohlídky celého vozového parku a kontrolní měření emisí.

Veškeré hlavní i vedlejší činnosti jsou prováděny tak, aby se upevnila pozice společnosti jako řádně spravovaného podniku, vybaveného nezbytnými prostředky k plnění veřejné služby.

DPmML, a.s., věnuje výraznou pozornost ochraně životního prostředí, prioritou je tedy pro ní provozování bezemisní tramvajové dopravy a pro oblast městské a příměstské autobusové dopravy jsou nově pořizovány autobusy, které splňují emisní normu EURO 6.

PERSONÁLNÍ OBLAST

Odborný růst zaměstnanců a rozvoj motivace

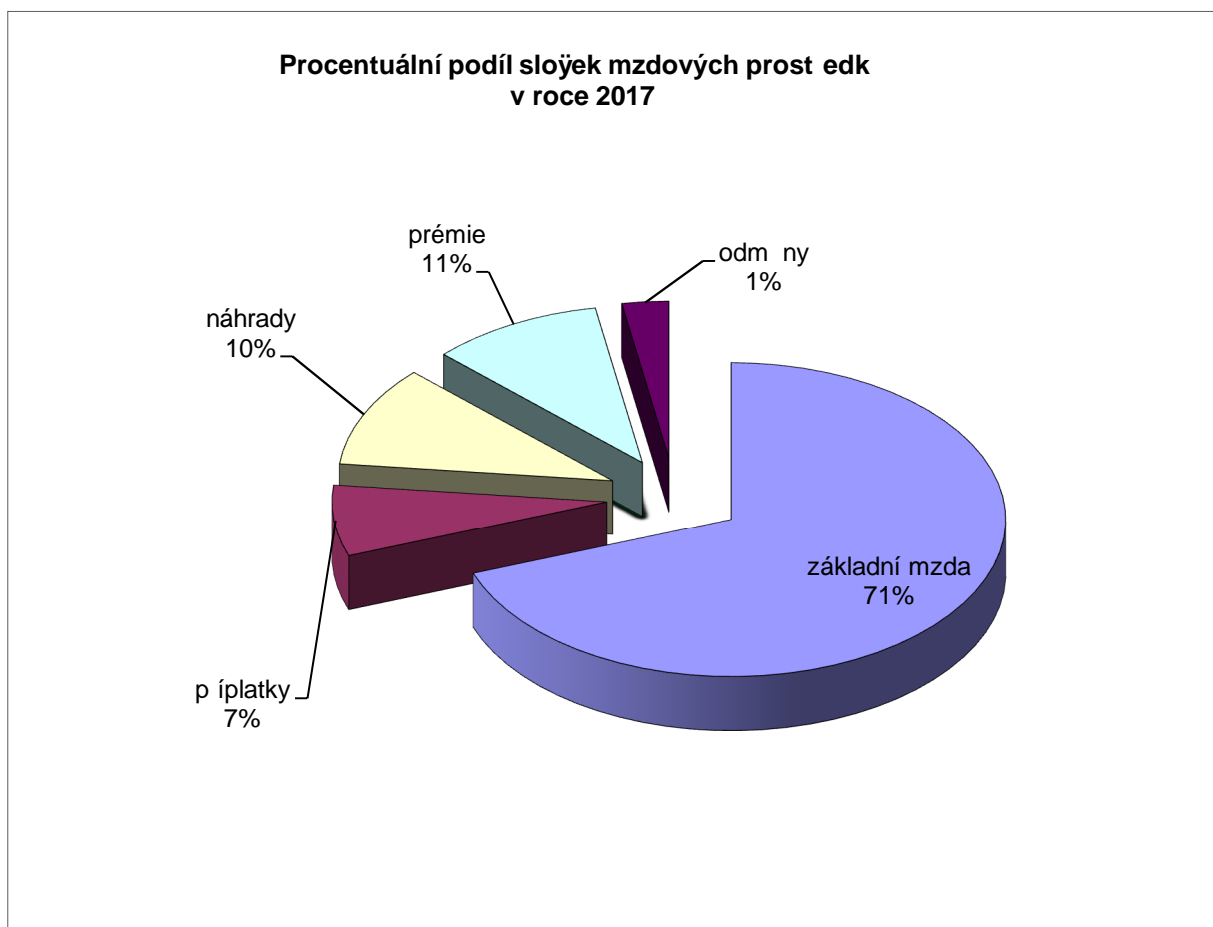
Vzdělávání je proces osvojování znalostí, dovedností a postojů. Získáváním vědomostí člověk rozvíjí své poznávací i praktické činnosti, které následně kultivují jeho vlastnosti a ovlivňují i jeho postoje. Podpora neustálého vzdělávání našich zaměstnanců je tedy jedním z důležitých pilířů, na kterých stojí konkurence schopnost a stabilita naší společnosti.

Otevřená komunikace a podpora zaměstnanců v oblasti vzdělávání se ukazuje jako správná investice pro budoucnost společnosti, a proto je stálým posláním vedení společnosti. Cílem je mít kvalifikované zaměstnance pro jednotlivé pracovní pozice. V uplynulém roce vedení společnosti rozhodlo, že je nutné v souladu s potřebami společnosti a jejími úkoly rozšiřovat odborné znalosti u všech zaměstnanců, a to nejen v oblastech souvisejících s novelami zákonů. Na základě žádosti o podporu z Operačního programu Zaměstnanost, o které rozhoduje Ministerstvo práce a sociálních věcí, získala společnost dotaci na realizaci projektu „Rozvoj zaměstnanců ve společnosti DOPRAVNÍ PODNIK měst Mostu a Litvínova, a. s.“

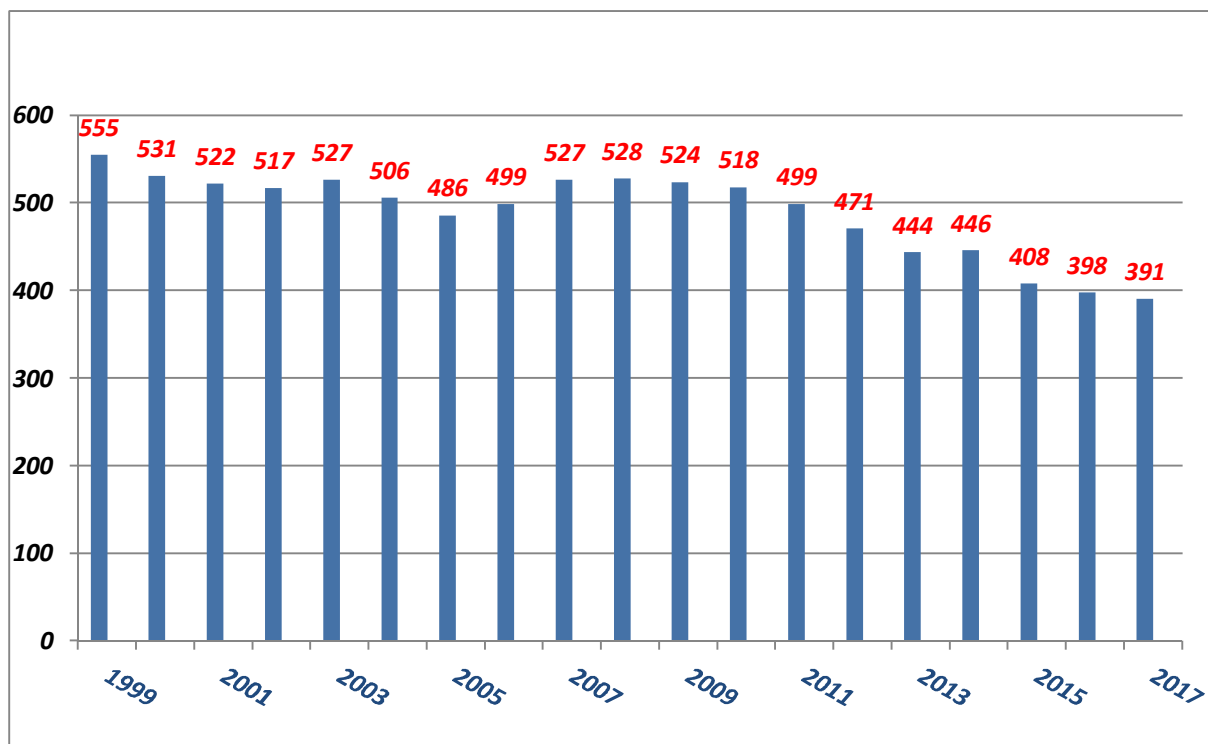
Důležitou součástí pracovního života je motivace. Pracovní motivace jde ruku v ruce s přijatými úkoly a cíli. Je však důležité, aby všichni zaměstnanci věděli, proč je určitý úkol důležitý nebo proč je třeba jej vykonat určitým způsobem. Finanční motivace je závislá na výkonnosti společnosti. V souladu s vyhodnocením hospodářských výsledků v uplynulém roce můžeme dnes říci, že společnost naplnila všechny závazky plynoucí z platné Kolektivní smlouvy společnosti.

Plánované pracovní pozice jsou vždy tvořené v souladu s potřebami jednotlivých provozů, a proto se průměrný roční přepočtený stav v roce 2017 pohybuje na úrovni 391 zaměstnanců. Výběr vhodného zaměstnance je řešen ve spolupráci s jednotlivými vedoucími zaměstnanci. Ti při výběru nového zaměstnance upřednostňují osobní kontakt s uchazečem. S úřady práce stále spolupracujeme, a to hlavně v oblasti pořádání rekvalifikačních kurzů s tím, že získáváme větší možnosti při výběru personálních rezerv pro potřeby obsazování volných pracovních pozic.

Čerpání mzdových prostředků



Přehled průměrného ročního přepočteného stavu zaměstnanců 1999 – 2017



Struktura zaměstnanců dle kategorie a pohlaví (fyzický stav) – k 31. 12. 2017

	Ženy	muži	celkem	%
TH zaměstnanci	32	32	64	16 %
Diáči	29	103	132	34 %
Provozní prac.	9	1	10	3 %
řidiči	34	150	184	47 %
celkem	104	286	390	100 %

FINANČNÍ ZPRÁVA

Zpracováno v souladu s vyhláškou č. 500/2002 Sb. ve znění pozdějších předpisů	ROZVAHA (BALANCE) ke dni 31. prosince 2017 (v celých tisících Kč)	Obchodní firma nebo jiný název účetní jednotky DOPRAVNÍ PODNIK měst Mostu a Litvínova, a.s. Sídlo, bydliště nebo místo podnikání účetní jednotky tř. Budovatelů 1395/23 Most 434 01
IČ 62 24 25 04		

označ a	AKTIVA b	řád c	Běžné účetní období			Minulé úč. období
			Brutto 1	Korekce 2	Netto 3	Netto 4
	AKTIVA CELKEM (ř. 02 + 03 + 37 + 74)	001	1 576 498	939 075	637 423	633 454
A.	Pohledávky za upsaný základní kapitál	002	0	0	0	0
B.	Dlouhodobý majetek (ř. 04 + 14 + 28)	003	1 250 067	901 590	348 477	349 357
B. I.	Dlouhodobý nehmotný majetek (ř. 05 + 06 + 09 až 11)	004	6 096	6 096	0	782
B. I. 1	Nehmotné výsledky výzkumu a vývoje	005	0	0	0	0
2	Ocenitelná práva (ř. 07 + 08)	006	5 460	5 460	0	782
2.1	Software	007	5 460	5 460	0	782
2.2	Ostatní ocenitelná práva	008	0	0	0	0
3	Goodwill	009	0	0	0	0
4	Ostatní dlouhodobý nehmotný majetek	010	636	636	0	0
5	Poskytnuté zálohy na dlouhodobý nehmotný majetek a nedokončený dlouhodobý nehmotný majetek (ř. 12 + 13)	011	0	0	0	0
5.1	Poskytnuté zálohy na dlouhodobý nehmotný majetek	012	0	0	0	0
5.2	Nedokončený dlouhodobý nehmotný majetek	013	0	0	0	0
B. II.	Dlouhodobý hmotný majetek (ř. 15 + 18 až 20 + 24)	014	1 243 971	895 494	348 477	348 575
B. II. 1	Pozemky a stavby (ř. 16 + 17)	015	514 952	378 937	136 015	137 610
1.1	Pozemky	016	2 191	0	2 191	2 191
1.2	Stavby	017	512 761	378 937	133 824	135 419
2	Hmotné movité věci a jejich soubory	018	723 780	516 557	207 223	207 974
3	Oceňovací rozdíl k nabytému majetku	019	0	0	0	0
4	Ostatní dlouhodobý hmotný majetek (ř. 21 + 22 + 23)	020	0	0	0	0
4.1	Pěstitelské celky trvalých porostů	021	0	0	0	0
4.2	Dospělá zvířata a jejich skupiny	022	0	0	0	0
4.3	Jiný dlouhodobý hmotný majetek	023	0	0	0	0
5	Poskytnuté zálohy na dlouhodobý hmotný majetek a nedokončený dlouhodobý hmotný majetek (ř. 25 + 26)	024	5 239	0	5 239	2 991
5.1	Poskytnuté zálohy na dlouhodobý hmotný majetek	025	0	0	0	0
5.2	Nedokončený dlouhodobý hmotný majetek	026	5 239	0	5 239	2 991
B. III.	Dlouhodobý finanční majetek (ř. 28 až 34)	027	0	0	0	0
B. III. 1	Podíly - ovládaná nebo ovládající osoba	028	0	0	0	0
2	Zápůjčky a úvěry - ovládaná nebo ovládající osoba	029	0	0	0	0
3	Podíly - podstatný vliv	030	0	0	0	0
4	Zápůjčky a úvěry - podstatný vliv	031	0	0	0	0
5	Ostatní dlouhodobé cenné papíry a podíly	032	0	0	0	0
6	Zápůjčky a úvěry - ostatní	033	0	0	0	0
7	Ostatní dlouhodobý finanční majetek (ř. 35 + 36)	034	0	0	0	0
7.1	Jiný dlouhodobý finanční majetek	035	0	0	0	0
7.2	Poskytnuté zálohy na dlouhodobý finanční majetek	036	0	0	0	0

Ověřeno auditorskou společností
AGIS, a.s., Most, Moskevská 111
číslo oprávnění 117

označ a	AKTIVA b	řád c	Běžné účetní období			Minulé úč. období Netto 4
			Brutto 1	Korekce 2	Netto 3	
C.	Oběžná aktiva (ř. 38 + 46 + 68 + 71)	037	325 921	37 485	288 436	283 596
C. I.	Zásoby (ř.39 + 40 + 41 + 44 + 45)	038	16 720	0	16 720	13 118
C. I. 1	Materiál	039	16 705	0	16 705	12 966
2	Nedokončená výroba a polotovary	040	15	0	15	152
3	Výrobky a zboží (ř.42 + 43)	041	0	0	0	0
3.1	Výrobky	042	0	0	0	0
3.2	Zboží	043	0	0	0	0
4	Mladá a ostatní zvířata a jejich skupiny	044	0	0	0	0
5	Poskytnuté zálohy na zásoby	045	0	0	0	0
C. II.	Pohledávky (ř. 47 + 57)	046	193 215	37 485	155 730	156 443
C. II. 1	Dlouhodobé pohledávky (ř. 48 až 52)	047	0	0	0	0
1.1	Pohledávky z obchodních vztahů	048	0	0	0	0
1.2	Pohledávky - ovládaná nebo ovládající osoba	049	0	0	0	0
1.3	Pohledávky - podstatný vliv	050	0	0	0	0
1.4	Odložená daňová pohledávka	051	0	0	0	0
1.5	Pohledávky - ostatní (ř. 53 až 56)	052	0	0	0	0
1.5.1	Pohledávky za společnosti	053	0	0	0	0
1.5.2	Dlouhodobé poskytnuté zálohy	054	0	0	0	0
1.5.3	Dohadné účty aktivní	055	0	0	0	0
1.5.4	Jiné pohledávky	056	0	0	0	0
2	Krátkodobé pohledávky (ř. 58 až 61)	057	193 215	37 485	155 730	156 443
2.1	Pohledávky z obchodních vztahů	058	46 161	36 861	9 300	10 503
2.2	Pohledávky - ovládaná nebo ovládající osoba	059	0	0	0	0
2.3	Pohledávky - podstatný vliv	060	0	0	0	0
2.4	Pohledávky - ostatní (ř. 62 až 67)	061	147 054	624	146 430	145 940
2.4.1	Pohledávky za společnosti	062	0	0	0	0
2.4.2	Sociální zabezpečení a zdravotní pojištění	063	0	0	0	0
2.4.3	Stát - daňové pohledávky	064	0	0	0	201
2.4.4	Krátkodobé poskytnuté zálohy	065	573	0	573	553
2.4.5	Dohadné účty aktivní	066	144 731	0	144 731	144 105
2.4.6	Jiné pohledávky	067	1 750	624	1 126	1 081
C. III.	Krátkodobý finanční majetek (ř. 69 +70)	068	0	0	0	0
C. III. 1	Podíly - ovládaná nebo ovládající osoba	069	0	0	0	0
2	Ostatní krátkodobý finanční majetek	070	0	0	0	0
C. IV.	Peněžní prostředky (ř. 72 +73)	071	115 986	0	115 986	114 035
C. IV. 1	Peněžní prostředky v pokladně	072	448	0	448	349
2	Peněžní prostředky na účtech	073	115 538	0	115 538	113 686
D. I.	Časové rozlišení aktiv (ř. 75 až 77)	074	510	0	510	501
D. I.	Náklady příštích období	075	510	0	510	501
D. II.	Komplexní náklady příštích období	076	0	0	0	0
D. III.	Příjmy příštích období	077	0	0	0	0

označ a	PASIVA b	řád c	Běžné účetní období 5	Minulé účetní období 6
	PASIVA CELKEM (ř. 79 + 101 + 141)	078	637 423	633 454
A.	Vlastní kapitál (ř. 80 + 84 + 92 + 95 + 99 - 100)	079	418 492	418 341
A. I.	Základní kapitál (ř. 81 až 83)	080	442 491	442 491
1	Základní kapitál	081	442 491	442 491
2	Vlastní podíly (-)	082	0	0
3	Změny základního kapitálu	083	0	0
A. II.	Ážio a kapitálové fondy (ř. 85 + 86)	084	11 385	11 385
A. II. 1	Ážio	085	1	1
2	Kapitálové fondy (ř. 87 až 91)	086	11 384	11 384
2.1	Ostatní kapitálové fondy	087	11 384	11 384
2.2	Oceňovací rozdíly z přecenění majetku a závazků	088	0	0
2.3	Oceňovací rozdíly z přecenění při přeměnách obchodních korporací	089	0	0
2.4	Rozdíly z přeměn obchodních korporací (+/-)	090	0	0
2.5	Rozdíly z ocenění při přeměnách obchodních korporací (+/-)	091	0	0
A. III.	Fondy ze zisku (ř. 93 + 94)	092	833	833
A. III. 1	Ostatní rezervní fondy	093	833	833
2	Statutární a ostatní fondy	094	0	0
A. IV.	Výsledek hospodáření minulých let (+/-) (ř. 96 až 98)	095	-36 368	-28 197
A. IV. 1	Nerozdělený zisk minulých let	096	373	373
2	Neuhrazená ztráta minulých let (-)	097	-36 741	-28 570
3	Jiný výsledek hospodaření minulých let (+/-)	098	0	0
A. V.	Výsledek hospodaření běžného účetního období (+/-) /ř.01 - (+ 69 + 73 + 79 + 83 - 88 + 89 + 122)/	099	151	-8 171
A. VI.	Rozhodnuto o zálohách na výplátě podílu na zisku (-)	100	0	0
B. + C.	Cizí zdroje (ř. 102 + 107)	101	217 948	214 305
B. I.	Rezervy (ř. 103 až 106)	102	16 546	17 117
B. I. 1	Rezerva na důchody a podobné závazky	103	0	0
2	Rezerva na daň z příjmů	104	0	0
3	Rezervy podle zvláštních právních předpisů	105	0	0
4	Ostatní rezervy	106	16 546	17 117
C.	Závazky (ř. 108 + 123)	107	201 402	197 188
C. I.	Dlouhodobé závazky (ř. 109 + 112 až 119)	108	29 459	29 164
C. I. 1	Vydané dluhopisy (ř.110 + 111)	109	0	0
1.1	Vyměnitelné dluhopisy	110	0	0
1.2	Ostatní dluhopisy	111	0	0
2	Závazky k úvěrovým institucím	112	0	0
3	Dlouhodobé přijaté zálohy	113	0	0
4	Závazky z obchodních vztahů	114	0	0
5	Dlouhodobé směnky k úhradě	115	0	0
6	Závazky - ovládaná nebo ovládající osoba	116	0	0
7	Závazky - podstatný vliv	117	0	0
8	Odložený daňový závazek	118	29 459	29 164
9	Závazky - ostatní (ř. 120 až 122)	119	0	0
9.1	Závazky ke společníkům	120	0	0
9.2	Dohadné účty pasivní	121	0	0
9.3	Jiné závazky	122	0	0

Ověřeno auditorskou společností
AGIS, a.s., Most, Moskevská 117
číslo oprávnění 117

označ a	PASIVA b	řád c	Běžné účetní období 5	Minulé účetní období 6
C. II.	Krátkodobé závazky (ř. 124 + 127 až 133)	123	171 943	168 024
C. II. 1	Vydané dluhopisy (ř. 125 + 126)	124	0	0
1.1	Vyměnitelné dluhopisy	125	0	0
1.2	Ostatní dluhopisy	126	0	0
2	Závazky k úvěrovým institucím	127	0	0
3	Krátkodobé přijaté zálohy	128	0	147
4	Závazky z obchodních vztahů	129	8 504	6 123
5	Krátkodobé směnky k úhradě	130	0	0
6	Závazky - ovládaná nebo ovládající osoba	131	0	0
7	Závazky - podstatný vliv	132	0	0
8	Závazky - ostatní (ř. 134 až 140)	133	163 439	161 754
8.1	Závazky ke společníkům	134	0	0
8.2	Krátkodobé finanční výpomoci	135	0	0
8.3	Závazky k zaměstnancům	136	8 050	7 880
8.4	Závazky ze sociálního zabezpečení a zdravotního pojištění	137	4 687	4 519
8.5	Stát - daňové závazky a dotace	138	144 071	143 053
8.6	Dohadné účty pasivní	139	394	506
8.7	Jiné závazky	140	6 237	5 796
D.	Časové rozlišení pasiv (ř. 142 + 143)	141	983	808
D. I.	Výdaje příštích období	142	333	232
D. II.	Výnosy příštích období	143	650	576

Právní forma účetní jednotky :	akciová společnost
DIČ :	CZ62242504
Předmět podnikání nebo jiné činnosti :	městská a příměstská hromadná doprava

Okamžik sestavení	Podpisový záznam osoby odpovědné za sestavení účetní závěrky	Podpisový záznam statutárního orgánu nebo fyzické osoby, která je účetní jednotkou
19.02.18	Ing./ Petra Jarořová	Zdeněk Brabec předseda představenstva Bc. Daniel Dunovský, místopředseda představenstva a ředitel akciové společnosti

Ověřeno auditorskou společností
AGIS, a.s., Most, Moskevská 1, IČ:
0150 094 600/0001 117

Zpracováno v souladu s vyhláškou č.
500/2002 Sb. ve znění pozdějších předpisů

VÝKAZ ZISKU A ZTRÁTY

ke dni 31. prosince 2017

(v celých tisících Kč)

DRUHOVÉ ČLENĚNÍ

IČ

62 24 25 04

Obchodní firma nebo jiný název
účetní jednotky

**DOPRAVNÍ PODNIK měst
Mostu a Litvínova, a.s.**

Sídlo, bydliště nebo místo podnikání
účetní jednotky

tř. Budovatelů 1395/23

Most

434 01

Označení a	TEXT b	Číslo řádku c	Skutečnost v účetním období	
			běžném 1	minulém 2
I.	Tržby z prodeje výrobků a služeb	01	150 872	150 337
II.	Tržby za prodej zboží	02	0	0
A.	Výkonová spotřeba (ř. 04 + 05 + 06)	03	83 508	84 961
1.	Náklady vynaložené na prodané zboží	04	0	0
2.	Spotřeba materiálů a energie	05	71 294	73 269
3.	Služby	06	12 214	11 692
B.	Změna stavu zásob vlastní činnosti (+/-)	07	137	-129
C.	Aktivace (-)	08	-316	-1 495
D.	Osobní náklady (ř. 10 + 11)	09	164 325	162 805
1.	Mzdové náklady	10	121 564	120 437
2.	Náklady na sociální zabezpečení, zdravotní pojištění a ostatní náklady (ř. 12 + 13)	11	42 761	42 368
2. 1	Náklady na sociální zabezpečení a zdravotní pojištění	12	40 913	40 484
2. 2	Ostatní náklady	13	1 848	1 884
E.	Úpravy hodnot v provozní oblasti (ř. 15 + 18 + 19)	14	42 404	29 163
1.	Úpravy hodnot dlouhodobého nehmotného a hmotného majetku (ř. 16 + 17)	15	45 195	46 666
1. 1	Úpravy hodnot dlouhodobého nehmotného a hmotného majetku - trvalé	16	45 195	46 666
1. 2	Úpravy hodnot dlouhodobého nehmotného a hmotného majetku - dočasné	17	0	0
2.	Úpravy hodnot zásob	18	0	0
3.	Úpravy hodnot pohledávek	19	-2 791	-17 503
III.	Ostatní provozní výnosy (ř. 21 + 22 + 23)	20	153 231	154 219
III. 1	Tržby z prodaného dlouhodobého majetku	21	292	1 002
2	Tržby z prodaného materiálu	22	904	44
3	Jiné provozní výnosy	23	152 035	153 173
F.	Ostatní provozní náklady (ř. 25 až 29)	24	13 236	35 777
1.	Zůstatková cena prodaného dlouhodobého majetku	25	0	1 419
2.	Zůstatková cena prodaného materiálu	26	861	22
3.	Daně a poplatky	27	1 031	902
4.	Rezervy v provozní oblasti a komplexní náklady příštích období	28	-571	7 560
5.	Jiné provozní náklady	29	11 915	25 874
*	Provozní výsledek hospodaření (+/-) (ř. 01 + 02 - 03 - 07 - 08 - 09 - 14 + 20 - 24)	30	809	-6 526

Ověřeno auditorskou společností
AGIS, a.s., Most, Moskevská 1, IČ
číslo oprávnění 117

Označení a	TEXT b	Číslo řádku c	Skutečnost v účetním období	
			sledovaném 1	minulém 2
IV.	Výnosy z dlouhodobého finančního majetku - podíly (ř. 32 + 33)	31	0	0
IV. 1	Výnosy z podílů - ovládaná nebo ovládající osoba	32	0	0
2	Ostatní výnosy z podílů	33	0	0
G.	Náklady vynaložené na prodané podíly	34	0	0
V.	Výnosy z ostatního dlouhodobého finančního majetku (ř. 36 + 37)	35	0	0
V. 1	Výnosy z ostatního dlouhodobého finančního majetku - ovládaná nebo ovládající osoba	36	0	0
2	Ostatní výnosy z ostatního dlouhodobého finančního majetku	37	0	0
H.	Náklady související s ostatním dlouhodobým finančním majetkem	38	0	0
VI.	Výnosové úroky a podobné výnosy (ř. 40 + 41)	39	39	152
VI. 1	Výnosové úroky a podobné výnosy - ovládaná nebo ovládající osoba	40	0	0
2	Ostatní výnosové úroky a podobné výnosy	41	39	152
I.	Úpravy hodnot a rezervy ve finanční oblasti	42	0	0
J.	Nákladové úroky a podobné náklady (ř. 44 + 45)	43	0	0
1.	Nákladové úroky a podobné náklady - ovládaná nebo ovládající osoba	44	0	0
2.	Ostatní nákladové úroky a podobné náklady	45	0	0
VII.	Ostatní finanční výnosy	46	10	1
K.	Ostatní finanční náklady	47	412	425
*	Finanční výsledek hospodaření (+/-) (ř. 31 - 34 + 35 - 38 + 39 - 42 - 43 + 46 - 47)	48	-363	-272
**	Výsledek hospodaření před zdaněním (+/-) (ř. 30 + 48)	49	446	-6 798
L.	Daň z příjmů (ř. 51 + 52)	50	295	1 373
1.	Daň z příjmů splatná	51	0	0
2.	Daň z příjmů odložená (+/-)	52	295	1 373
**	Výsledek hospodaření po zdanění (+/-) (ř. 49 - 50)	53	151	-8 171
M.	Převod podílu na výsledku hospodaření společníkům (+/-)	54	0	0
***	Výsledek hospodaření za účetní období (+/-) (ř. 53 - 54)	55	151	-8 171
*	Čistý obrát za účetní období = I. + II. + III. + IV. + V. + VI. + VII	56	304 152	304 709
Okamžik sestavení	Podpisový záznam osoby odpovědné za sestavení účetní závěrky	Podpisový záznam statutárního orgánu nebo fyzické osoby, která je účetní jednotkou		
19.02.18	Ing. Petra Jarošová	Zdeněk Brabec předseda představenstva Bc. Daniel Dunovský, místopředseda představenstva a ředitel akciové společnosti		

Zpracováno v souladu s vyhláškou č.
500/2002 Sb.

PŘEHLED O PENĚŽNÍCH TOCÍCH

(výkaz cash-flow)

ke dni 31. prosince 2017

(v celých tisících Kč)

Obchodní firma nebo jiný
název účetní jednotky

**DOPRAVNÍ PODNIK
měst Mostu a
Litvínova, a.s.**

Sídlo, bydliště nebo místo
podnikání účetní jednotky

ř. Budovatelů 1395/23

Most

434 01

P. Stav peněžních prostředků a peněžních ekvivalentů na začátku účetního období		114 035
Peněžní toky z hlavní výdělečné činnosti (provozní činnosti)		
Z.	Účetní zisk nebo ztráta před zdaněním	446
A. 1	Úpravy o nepeněžní operace	41 502
A. 1 1	Odpisy stálých aktiv a umořování opravné položky k nabytému majetku	45 195
A. 1 2	Změna stavu opravných položek, rezerv	-3 362
A. 1 3	Zisk z prodeje stálých aktiv	-292
A. 1 4	Výnosy z podílů na zisku	0
A. 1 5	Vyúčtované nákladové úroky s výjimkou úroků zahrnovaných do ocenění dlouhodobého majetku a vyúčtované výnosové úroky	-39
A. 1 6	Případné úpravy o ostatní nepeněžní operace	0
A. *	Čistý peněžní tok z provozní činnosti před zdaněním a změnami pracovního kapitálu	41 948
A. 2	Změny stavu nepeněžních složek pracovního kapitálu	3 987
A. 2 1	Změna stavu pohledávek z provozní činnosti, přechodných účtů aktiv	3 495
A. 2 2	Změna stavu krátkodobých závazků z provozní činnosti, přechodných účtů pasiv	4 094
A. 2 3	Změna stavu zásob	-3 602
A. 2 4	Změna stavu krátkodobého finančního majetku nespádajícího do peněžních prostř. a ekvivalentů	0
A. **	Čistý peněžní tok z provozní činnosti před zdaněním	45 935
A. 3	Vyplacené úroky s výjimkou úroků zahrnovaných do ocenění dlouhodobého majetku	0
A. 4	Přijaté úroky	39
A. 5	Zaplacená daň z příjmů a doměrky daně za minulá období	0
A. 6	Přijaté podíly na zisku	0
A. ***	Čistý peněžní tok z provozní činnosti	45 974
Peněžní toky z investiční činnosti		
B. 1	Výdaje spojené s nabytím stálých aktiv	-44 315
B. 2	Příjmy z prodeje stálých aktiv	292
B. 3	Zápůjčky a úvěry spřízněným osobám	0
B. ***	Čistý peněžní tok vztahující se k investiční činnosti	-44 023
Peněžní toky z finančních činností		
C. 1	Dopady změn dlouhodobých, resp. krátkodobých závazků	0
C. 2	Dopady změn vlastního kapitálu na peněžní prostředky a ekvivalenty	0
C. 2 1	Zvýšení peněžních prostředků z důvodů zvýšení základního kapitálu, ážia a fondů ze zisku.	0
C. 2 2	Vyplacení podílů na vlastním jmění společníkům	0
C. 2 3	Další vklady peněžních prostředků společníků a akcionářů	0
C. 2 4	Úhrada ztráty společníky	0
C. 2 5	Přímé platby na vrub fondů	0
C. 2 6	Vyplacené podíly na zisku včetně zaplacené daně	0
C. ***	Čistý peněžní tok vztahující se k finanční činnosti	0
F.	Čisté zvýšení resp. snížení peněžních prostředků	1 951
R.	Stav peněžních prostředků a pen. ekvivalentů na konci účetního období	115 986
Okamžik sestavení	Podpisový záznam osoby odpovědné za sestavení účetní závěrky	Podpisový záznam statutárního orgánu nebo fyzické osoby, která je účetní jednotkou
19.02.18	Ing. Petra Jarošová	Zdeněk Brabec předseda představenstva Bc. Daniel Dunovský, místopředseda představenstva a ředitel akciové společnosti

Členem auditorskou společností
KČS, a.s., Most, Moskevská 11, IČO
číslo oprávnění 117

P Ř Í L O H A K ÚČETNÍ ZÁVĚRCE sestavené k 31. prosinci 2017

OBECNÉ INFORMACE

obchodní firma: DOPRAVNÍ PODNIK měst Mostu a Litvínova, a.s.
sídlo: Most, tř. Budovatelů 1395/23
identifikační číslo: 62 24 25 04
právní forma: akciová společnost
předmět podnikání zapsaný v obch. rejstříku: - vodoinstalatérství, topenářství
 - hostinská činnost
 - provozování tramvajové dráhy a drážní dopravy osob
 - opravy silničních vozidel
 - nestátní zdravotnické zařízení - pracoviště dopravy raněných, nemocných a rodiček
 - provozování autoškoly
 - montáž, opravy, revize a zkoušky plynových zařízení a plnění nádob plynů
 - opravy ostatních dopravních prostředků a pracovních strojů
 - truhlářství a podlahářství
 - zámečnictví, nástrojářství
 - obráběčství
 - pokrývačství, tesařství
 - montáž, opravy, revize a zkoušky elektrických zařízení
 - výroba, obchod a služby neuvedené v přílohách 1 až 3 živnostenského zákona
 - výroba, instalace, opravy elektrických strojů a přístrojů, elektronických a telekomunikačních zařízení
 - klempířství a oprava karoserií
 - silniční motorová doprava: - nákladní provozovaná vozidly nebo jízdními soupravami o největší povolené hmotnosti přesahující 3,5 tuny, jsou-li určeny k přepravě zvířat nebo věcí, -osobní provozovaná vozidly určenými pro přepravu více než 9 osob včetně řidiče, - nákladní provozovaná vozidly nebo jízdními soupravami o největší povolené hmotnosti nepřesahující 3,5 tuny, jsou-li určeny k přepravě zvířat nebo věcí

datum vzniku obchodní společnosti: 1. ledna 1995
podíl více než 20 % na základním kapitálu: statutární město Most 65,59 %
 město Litvínov 34,41 %

změny v obchodním rejstříku: 18. února a 23. prosince 2017 byly v obchodním rejstříku zapsány a vymazány údaje týkající se členů představenstva a dozorčí rady

organizační struktura: - společnost je rozdělena na jednotlivé organizační články, které jsou řízeny ředitelem akciové společnosti, náměstký a personálním managerem

názvy útvarů, odborů: útvar ředitele akciové společnosti, ekonomicko-obchodní, dopravně-technický a personální odbor

Členové statutárních a dozorčích orgánů :

k 31. prosinci 2017			k datu účetní závěrky 19.2.2018		
představenstvo	Zdeněk Brabec	předseda	představenstvo	Zdeněk Brabec	předseda
	Bc. Daněl Dunovský	místopředseda		Bc. Daniel Dunovský	místopředseda
	Mgr. Bc. Roman Ziegler	místopředseda		Mgr. Bc. Roman Ziegler	místopředseda
	Ing. Vendulka Balášová	člen		Ing. Vendulka Balášová	člen
	Ing. Vojtěch Brzoň	člen		Ing. Vojtěch Brzoň	člen
	Tomáš Kubal	člen		Tomáš Kubal	člen
	Mgr. Bc. Martin Liška	člen		Mgr. Bc. Martin Liška	člen
	Ing. Jiří Nedvěd	člen		Ing. Jiří Nedvěd	člen
	Rostislav Šíma	člen		Rostislav Šíma	člen
	Jan Zámotný	člen		Jan Zámotný	člen
dozorčí rada	Miloš Žihla	člen	dozorčí rada	Miloš Žihla	člen
	PhDr. Vlastimil Doležal	předseda		PhDr. Vlastimil Doležal	předseda
	MUDr. Sáša Štembera	člen		MUDr. Sáša Štembera	člen
	Ing. Jiří Šváb	člen		Ing. Jiří Šváb	člen

podíl na základním kapitálu v jiných společnostech: není

zaměstnanci a osobní náklady:

průměrný přepočtený počet zaměstnanců		391
z toho:	řídící zaměstnanci	5
	technici	57
	pracovníci obchodních provozů	10
	řidiči	190
	dělníci	129

celkové osobní náklady		tis. Kč	164 325
z toho:	mzdové náklady řídicích zaměstnanců	tis. Kč	4 553
	odměny členům statutárních orgánů	tis. Kč	1 368
	odměny členům dozorčích orgánů	tis. Kč	302

na základě smlouvy je řediteli akciové společnosti poskytnuto služební vozidlo pro služební i pro soukromé účely
v roce 2017 neobdrželi členové statutárních a dozorčích orgánů žádné zálohy, závdavky, zápůjčky, úvěry, přiznané záruky ani jiné výhody

INFORMACE O POUŽITÝCH ÚČETNÍCH METODÁCH, OBECNÝCH ÚČETNÍCH ZÁSADÁCH A ZPŮSOBECH OCEŇOVÁNÍ

- účetní závěrka společnosti byla sestavena podle zákona o účetnictví a navazujících předpisů pro účetnictví podnikatelů
- údaje v této účetní závěrce jsou uváděny v českých korunách, jelikož v této měně je vykázána většina transakcí společnosti, všechny údaje v účetní závěrce a této příloze jsou uváděny v tisících Kč
- účetní závěrka byla vypracována na principu historických cen a představuje nekonsolidovanou individuální účetní závěrku společnosti

způsob ocenění:

zásoby	pořizovacími cenami včetně nákladů souvisejících s pořízením zásob
Inventurní nálezy	reprodukčními pořizovacími cenami
nedokončená výroba	pořizovací cenou materiálu, přímými mzdovými náklady a příslušnou výrobní režii
dlouhodobý nehmotný a hmotný majetek vytvořený vlastní činností	přímými náklady a příslušnou částí výrobní režie
dlouhodobý hmotný a nehmotný majetek	pořizovací cenou, součástí pořizovací ceny dlouhodobého majetku nejsou úroky z úvěru
druhy nákladů souvisejících s pořízením:	dopravné, pojistné, provize, clo

způsob stanovení opravných položek:

- na pohledávky po lhůtě splatnosti delší než 6 měsíců byly vytvořeny opravné položky do výše 100 %
- bez ohledu na splatnost byla vytvořena 100% opravná položka na vybrané rizikové pohledávky z obchodního styku
- bez ohledu na splatnost byly ve výši 100 % vytvořeny opravné položky k pohledávkám za jízdu bez platné jízdenky a k vybraným jiným nedobytným pohledávkám (účet 378)
- opravné položky k jinému majetku nebyly vytvořeny

	výše pohledávek	výše opravných položek (účet 391)
pohledávky z obchodního styku (účet 311)	8 318	
z toho celkem po splatnosti	1 681	821
z toho po splatnosti déle jak 1 rok	774	774
opravné položky na vybrané pohledávky bez ohledu na splatnost		69
pohledávky z obchodního styku (účet 315)	37 843	
z toho pohledávky vzniklé bezplatnou jízdou a ostatní (účet 315 52+ 53 a 315 999)	35 971	
z toho po splatnosti	35 971	35 971
jiné pohledávky (účet 378)	1 400	
jedná se zejména o pohledávky za bývalými zaměstnanci		
z toho po splatnosti	624	624

způsob sestavení odpisových plánů pro dlouhodobý majetek a použité odpisové metody při stanovení účetních odpisů:

- odpisový plán majetku stanovuje útvar pro strategii a rozvoj
- účetní odpisy jsou stanoveny na základě předpokládané doby životnosti majetku, která je v rámci inventarizačních procesů k rozvahovému dni přehodnocována
- změny v odpisovém plánu schvaluje vedení společnosti
- v roce 2017 byla vedením společnosti schválena změna odpisového plánu, na základě odhadu zbývajících doby použitelnosti u nejvýznamnějších skupin majetku, byla prodloužena doba životnosti individuálně podle technického stavu majetku a plánované obnovy:
 - osobní vozidla z 8 na 10 let
 - autobusy MHD z 10 na 12 let
 - tramvaje z 20 na 25 let
 - sanitní vozidla z 6 na 8 let
- v důsledku změny doby životnosti došlo ke snížení odpisů roku 2017 o 1 259 tis.Kč (položka E.1.1. VZaZ běžné období)
- údaje za minulé období nebyly upravovány, vzhledem k nevýznamnosti změny na výši odpisů a účetní závěrku minulého roku

způsob uplatnění při přepočtu údajů v cizích měnách na českou měnu:

- v průběhu roku byl používán pevný kurz ČNB k 2.1.2017
- přepočty cizí měny k 31. prosinci 2017 byl proveden aktuálním kurzem ČNB k 29. prosinci 2017

DOPLŇUJÍCÍ INFORMACE K ROZVAZE A VÝKAZU ZISKU A ZTRÁTY

- mezi rozvahovým dnem (31. prosince 2017) a okamžikem sestavení účetní závěrky (19. února 2018) nenastala žádná významná událost

odložený daňový závazek:

- odložená daň je vypočtena s použitím bilanční metody uplatněné na významné přechodné rozdíly vzniklé mezi účetní a daňovou zůstatkovou hodnotou dlouhodobého majetku
- pro výpočet odložené daně jsou užívány známé daňové sazby daně z příjmů pro následující období

	účetní zůst. cena	daňová zůst. cena	rozdíl	sazba daně	odložený daňový závazek
k 1. lednu 2017	346 273	192 776	153 497	19%	29 164
k 31. prosinci 2017	343 238	188 188	155 050	19%	29 459

dotace na provozní účely:

- v roce 2017 byly poskytnuty zejména dotace Úřadem práce České republiky na vyhrazení společensky účelných pracovních míst **448**
- v rozvaze v aktivech v rámci položky C.II.1. Dohadné účty aktivní je vykázána očekávaná výše dotace na úhradu nákladů roku 2017, jedná se o dotaci z Operačního programu Zaměstnanost na realizaci projektu "Rozvoji zaměstnanců ve společnosti DOPRAVNÍ PODNIK měst Mostu a Litvínova, a.s." **355**

poskytnuté fin. prostředky na krytí prokazatelné ztráty

v souvislosti s provozováním MHD a příměstské

dopravy:	statutární město Most	92 145
	město Litvínov	50 835
	ostatní města a obce v rámci MHD	1 072

c e l k e m 144 052

dlouhodobý hmotný majetek pořízený formou finančního leasingu: není

přehled dlouhodobého majetku zařazeného do používání dle hlavních skupin:

	PH k 1.1.	oprávky k 1.1.	ZH k 1.1.	přirůstky v PH	úbytky v PH	PH k 31.12.	oprávky k 31.12.	ZH k 31.12.
dlouhodobý nehmotný majetek	6 096	5 314	782			6 096	6 096	0
budovy, haly, stavby	507 169	371 750	135 419	5 964	372	512 761	378 937	133 824
stroje, přístroje, zařízení	129 579	121 112	8 467	2 129	8 546	123 162	114 391	8 771
dopravní prostředky	605 254	405 835	199 419	33 840	38 671	600 423	402 039	198 384
inventář	210	122	88		15	195	127	68
celkem sam. mov. věci	735 043	527 069	207 974	35 969	47 232	723 780	516 557	207 223
celkem	1 248 308	904 133	344 175	41 933	47 604	1 242 637	901 590	341 047

(pozn. PH=pořizovací hodnota, ZH=zůstatková hodnota)

- nejvýznamnější přirůstky - nákup 5 ks autobusů
nákup dálkového autobusu
technické zhodnocení administrativní budovy (zateplení)
nákup sanitních vozidel
rozšíření kamerového systému
- nejvýznamnější úbytky likvidace 100% odepsaných autobusů pro nevyhovující technický stav
prodej plyníkové stanice propan butanu
prodej tarmavového vozidla

nedokončený dlouhodobý hmotný majetek **5 239**

- k 31.12.2017 byl na účtu nedokončeného dlouhodobého majetku vykázán zůstatek ve výši 5 239 tis. Kč a představuje:
- strojní investice - komponenty pro dvoucestné speciální vozidlo pro kolejovou a silniční dopravu **2 247**
- strojní investice - modernizace tramvajových vozidel a přípravné práce pro pořízení tramvajových vozidel **505**
- projektová dokumentace k realizaci akce "Modernizace a rekonstrukce tramvajové trati Most-Litvínov" **2 089**
- ostatní projektová dokumentace, studie proveditelnosti a ostatní výdaje spojené s pořízením dlouhodobého majetku **398**

souhrnná výše majetku neuvedená v rozvaze:

- drobný hmotný a nehmotný majetek vedený v operativní evidenci **24 773**

majetek zatížený zástavním právem nebo věcným břemenem:

- věcné břemeno: parcela č. 2396/250 Horní Litvínov v účetní hodnotě 46 tis. Kč
důvod: chůze a jízda
- věcné břemeno: parcela č. 2593 Horní Litvínov v účetní hodnotě 9 tis. Kč
důvod: zřizování, provoz, údržba a úpravy telekomunikačního vedení oprávněnými společnostmi
- věcné břemeno: parcela č. 816 Dolní Litvínov v účetní hodnotě 29 tis. Kč
důvod: ochranné pásmo etylenovodu
- věcné břemeno: parcela č. 25 Most I v účetní hodnotě 8 tis. Kč
důvod: provoz výstražné světelné tabule v areálu Záluží

- věcné břemeno:	parcela č. 59 Most I v účetní hodnotě 23 tis. Kč	
důvod:	provoz výstražné světelné tabule v areálu Záluží	
- věcné břemeno:	parcela č. 6924 Most II v účetní hodnotě 42 tis. Kč	
důvod:	opravy a údržba podzemního vedení komunikační sítě na části pozemku	
- věcné břemeno:	parcela č. 4124/1 a 4124/2 Most II v účetní hodnotě 15 tis. Kč	
důvod:	veřejná komunikační síť	
- věcné břemeno:	parcela č. 4681/19 Most II v účetní hodnotě 43 tis. Kč	
důvod:	uložení trvalé a dočasné zemní kotvy	
- věcné břemeno:	parcela č. 440 Růžodol v účetní hodnotě 19 tis. Kč	
důvod:	zřizování a provozování vedení podzemního komunikačního vedení	

zásoby		16 720
- z toho materiál:		16 705
- náhradní díly na skladě		10 280
- hutní materiál a nářadí na skladě		1 334
- PHM na skladě		1 804
- ostatní materiál na skladě		3 287
- materiál na cestě		0

krátkodobé pohledávky brutto: 193 215

pohledávky z obchodních vztahů:		46 161
z toho vystavené faktury (účet 311)		8 318
pohledávky za neplaticími pasažery (účet 315 52 a 315 53)		33 095
- pohledávky kryté podle zástavního práva nebo jistěné jiným způsobem		-

krátkodobé poskytnuté zálohy: 573

- jedná se zejména o poskytnuté zálohy na nájemné, energie a soudní exekuce

dohadné účty aktivní:		144 731
- odhad ročních výnosů z titulu dopravní obslužnosti, dopravní výkony jsou hrazeny zálohově a budou s objednateli dopravy vypořádány v roce 2018 (viz stát-daňové závazky a dotace) a odhad podpory na projekt z Operačního programu Zaměstnanost		144 508
- odhady pojistných plnění při dopravních nehodách		153
- dohadná položka na smluvní pokutu		70

jiné pohledávky: 1 750

- v této položce jsou zahrnuty zejména pohledávky za současnými i bývalými zaměstnanci společnosti, pohledávka z titulu nároku na odpočet DPH ve výši 598 tis. Kč, v souladu se zákonem o DPH bude nárok na odpočet DPH uplatněn v lednu 2018

peněžní prostředky: 115 986

- oproti přecházejícímu období došlo ke zvýšení ve výši 1 951 tis. Kč

náklady příštích období: 510

- jedná se zejména o časové rozlišení nákladů spojených se strategickým plánem společnosti na roky 2017 až 2020, s licenčními poplatky za antivirový a informační SW, dále časové rozlišení nákladů za právní SW, předplatné časopisů

přehled o změnách vlastního kapitálu:		
- zvýšení vlastního kapitálu		8 322
z toho	meziroční změna výsledku hospodaření běžného období	8 322
- snížení vlastního kapitálu		8 171
z toho	nehrazená ztráta minulých let	8 171

způsob vypořádání výsledku hospodaření:

- ztráta z roku 2016 ve výši - 8 171 tis. Kč byla rozhodnutím valné hromady vypořádána převodem na účet nehrazené ztráty minulých let

- rozdělení výsledku hospodaření běžného účetního období bude předmětem jednání valné hromady v roce 2018

- management společnosti navrhuje statutárním a dozorčím orgánům vypořádat výsledek hospodaření (zisk) za rok 2017 ve výši 151 tis. Kč následujícím způsobem:

5% přiděl do rezervního fondu	8
95% převod zisku na účet nerozděleného zisku	143

základní kapitál:	
akcionáři	počet vydaných akcií k 31.12.2017
statutární město Most - akcie na jméno	290 220
město Litvínov - akcie na jméno	152 271
celkem akcií v nominální hodnotě 1 000 Kč	442 491

zákonné a ostatní (účetní) rezervy:				
	stav k 1.1.	tvorba	čerpání	stav k 31.12.
účetní rezervy	17 117	199	770	16 546

- počáteční zůstatek rezervy k 1.1.2017 činil 17 117 tis. Kč a zahrnoval:	
rezervu na riziko - projekt IPRM Pořízení nízkopodlažních tramvají-solo vozy	2 470
rezervu na riziko - projekt IPRM Rekonstrukce tramvajíového křížení a modernizace výhybek	10 618
rezervu na opravu tramvajíové tratě, jejíž výše byla aktualizována k 31.12.2016 technikem pro doopravní stavby a byla schválena v orgánech společnosti	3 879
rezervu na riziko pokuty od Úřadu pro ochranu hospodářské soutěže týkající se postupu DPmML, a.s. při zadávání veřejné zakázky v projektu Pořízení nízkopodlažních tramvají-solo vozy	150
- tvorba účetní rezervy ve výši 199 tis. Kč představovala rezervu na riziko projektu IPRM Rekonstrukce tramvajíového křížení a modernizace výhybek, platební vzměr byl doručen v září roku 2017	
- k čerpání (zrušení) účetní rezervy ve výši 770 tis. Kč došlo z důvodu platby pokuty Úřadu pro ochranu hospodářské soutěže ve výši 150 tis.Kč, dalším důvodem pro čerpání rezervy pak bylo dokončení oprav vybraných objektů tramvajíové trati ve výši 620 tis. Kč	
- konečný zůstatek účetní rezervy k 31.12. 2017 činil 16 546 tis. Kč a zahrnoval:	
rezervu na riziko - projekt IPRM Pořízení nízkopodlažních tramvají-solo vozy	2 470
rezervu na riziko - projekt IPRM Rekonstrukce tramvajíového křížení a modernizace výhybek	10 817
rezervu na opravu tramvajíové tratě, jejíž výše byla aktualizována k 31.12.2017 technikem pro dopravní stavby a byla schválena v orgánech společnosti na roky 2017 a 2018	3 259

Doplňující informace k rezervám:

- projekt IPRM Pořízení nízkopodlažních tramvají byl financován z rozpočtových prostředků Regionální rady regionu soudržnosti Severozápad a byl finančně ukončen v roce 2015.
- DPmML, a.s. byla na základě kontrol auditního orgánu MF ČR v lednu 2016 vyzvána poskytovatelem dotace k vrácení části dotace dotčené nesrovnalostí ve výši 2 470 tis. Kč
- o této skutečnosti bylo informováno představenstvo a dozorčí rada společnosti
- s ohledem na to, že orgány a vedení společnosti zastávají názor, že nebyly porušeny dotační podmínky, nedošlo k vrácení dotace
- DPmML a.s. bude v rámci zahájeného řízení dle zákona č. 280/2009 Sb., daňový řád činit opatření vedoucí k minimalizaci rozhodnutí Regionální rady regionu soudržnosti Severozápad
- z hlediska opatrnosti byla v minulém období vytvořena rezerva ve výši 2 470 tis. Kč
- v květnu 2017 bylo prostřednictvím poskytovatele dotace Regionální rady soudržnosti Severozápad doručeno Ministerstvu financí ČR odvolání proti platebnímu vzměru na odvod za porušení rozpočtové kázně
- k datu sestavení účetní závěrky nebyl znám výsledek odvolání
- projekt IPRM Rekonstrukce tramvajíového křížení a modernizace výhybek byl financován z rozpočtových prostředků Regionální rady regionu soudržnosti Severozápad a byl finančně ukončen v roce 2015.
- DPmML, a.s. byla na základě kontrol auditního orgánu MF ČR v srpnu 2016 vyzvána poskytovatelem dotace k vrácení části dotace dotčené nesrovnalostí ve výši 10 618 tis. Kč a následně v roce 2017 ve výši 199 tis. Kč, celkem 10 817 tis. Kč
- o této skutečnosti bylo informováno představenstvo a dozorčí rada společnosti
- s ohledem na to, že orgány a vedení společnosti zastávají názor, že nebyly porušeny dotační podmínky, nedošlo k vrácení dotace
- DPmML a.s. bude v rámci zahájeného řízení dle zákona č. 280/2009 Sb., daňový řád činit opatření vedoucí k minimalizaci rozhodnutí Regionální rady regionu soudržnosti Severozápad
- z hlediska opatrnosti byla vytvořena rezerva, která k 31.12.2017 činí 10 817 tis. Kč
- v listopadu 2017 bylo prostřednictvím poskytovatele dotace Regionální rady soudržnosti Severozápad doručeno Ministerstvu financí ČR odvolání proti platebnímu vzměru na odvod za porušení rozpočtové kázně
- k datu sestavení účetní závěrky nebyl znám výsledek odvolání
- daňová řízení na oba tyto projekty nebyla k datu sestavení účetní závěrky ukončena
- o vývoji řízení u obou projektů je představenstvo a dozorčí rada společnosti průběžně informována

krátkodobé závazky:

- | | |
|---|--------------|
| - závazky z obchodních vztahů: | 8 504 |
| jedná se zejména o závazky ve splatnosti, | |
| souhrnná výše závazků z obchodních vztahů po přihlížení splatnosti déle jak 1 rok | - |

závazky k zaměstnancům:

- | | |
|---|--------------|
| - splatné závazky vyplývající z mezd za měsíc prosinec 2017 | 8 050 |
| - deponované mzdy zaměstnanců | 268 |

závazky ze sociálního zabezpečení a zdrav. pojištění:

- | | |
|--|--------------|
| - jedná se zejména o závazky vyplývající z mezd za měsíc prosinec 2017 | 4 687 |
| sociální pojištění | 3 231 |
| zdravotní pojištění | 1 400 |
| penzijní připojištění | 56 |

stát - daňové závazky a dotace:

- | | |
|---|----------------|
| - představují zejména nevyúčtované závazky z titulu prokazatelné ztráty, které budou vypořádány s objednateli dopravních výkonů v roce 2018 | 144 071 |
| dále se jedná zejména o daň ze závislé činnosti vyplývající z mezd za měsíc prosinec 2016 | 142 839 |
| daňová povinnost z titulu DPH za prosinec 2017 | 1 098 |
| | 134 |

K datu sestavení účetní závěrky jsou veškeré závazky k 31.12.2017 se státními institucemi (FÚ, OSSZ, Zdrav.poj.) a se zaměstnanci vyrovnané

dohadné účty pasivní:

- | | |
|--|------------|
| - jedná se zejména o odhady nákladů na dosud nevyúčtované energie za rok 2017, o dohadné položky na nevyfakturované služby uskutečněné v roce 2017 a předpokládané snížení tržeb zdravotnické dopravy za rok 2017, které vznikne přepočtením hodnoty bodu při vyúčtování roku 2017 | 394 |
|--|------------|

jiné závazky:

- | | |
|---|--------------|
| - představují zejména elektronické jízdné na čipových kartách DPmML, a.s., kterými cestující veřejnost hradí přepravní služby | 6 237 |
|---|--------------|

výdaje příštích období: **333**
- jedná se zejména o služby související s náklady roku 2017 vyfakturované nebo zaplacené v roce 2018

výnosy příštích období: **650**
- zejména jízdné (časové kupony) na rok 2018 prodané v roce 2017 a časové rozlišení reklamních služeb

výnosy z běžné činnosti:

	tržby související s přepravními službami	120 884
	tržby z reklamy	1 787
	tržby zdravotnické dopravy	17 230
	tržby z opravárenské činnosti	5 115
	ostatní tržby a výnosy	15 084
	výnosy za dopravní obslužnost (prokazatelná ztráta)	144 052
tuzemsko		304 152
zahraniční		0
celkem		304 152

Společnost nemá organizační složku v zahraničí

tržby za prodej vlastních výrobků a služeb: **150 872**
- jedná se zejména o: tržby z jízdného (jízdenky, časové kupony) 101 880
tržby nepravidelné dopravy 17 880
zdravotnické dopravy 17 230

spotřeba materiálu a energie **71 294**
- položka spotřeba materiálu a energie je tvořena zejména náklady na spotřebu PHM pro autobusovou dopravu, spotřeba náhradních dílů na autobusy a tramvaje, dále spotřebou trakční energie pro tramvajovou dopravu a tepelné energie
- snížení oproti roku 2016 ve výši 1 975 tis. Kč představuje zejména nižší spotřebu materiálu

služby **12 214**
- služby představují zejména náklady na opravy a udržování majetku vykazované na účtu 511 ve výši 3 761 tis. Kč.
- v roce 2017 mezi nejvýznamnější opravy patřily: oprava motoru sanitního vozu, oprava brzdového agregátu tramvaje, převnutí rotorů tramvají
- dále jsou v této položce zahrnuty ostatní služby ve výši 7 825 tis. Kč a zahrnují náklady na maintenance SW, právní pomoc, náklady na odpady, reklamu a stočné

osobní náklady **164 325**
- mzdové náklady včetně sociálního a zdravotního pojištění, odměny statutárním a dozorčím orgánům
- meziročně došlo k navýšení o 1 520 tis. Kč z důvodů zvýšení základních mezd řidičů autobusů a zdravotnické dopravy

úpravy hodnot dlouhodobého nehmotného a hmotného majetku-trvalé **45 195**
- jedná se o účetní odpisy dlouhodobého majetku dle odpisového plánu, který byl v rámci inventarizace zrevidován a na tomto základě došlo k prodloužení předpokládané doby životnosti u vybraného majetku viz způsob sestavení odpisových plánů

úpravy hodnot pohledávek **-2 791**
- jedná se zejména o zrušení opravných položek na pohledávky za cestujícími bez platné jízdenky, které byly odepsány na doporučení advokátní kanceláře
- meziroční rozdíl činil 14 712 tis. Kč, v roce 2017 nedošlo k postoupení pohledávek za cestujícími bez platné jízdenky

tržby z prodaného dlouhodobého majetku **292**
- v roce 2017 byla prodána plnicí stanice propan butanu a tramvaj

jiné provozní výnosy **152 035**
- jiné provozní výnosy zahrnují zejména úhradu prokazatelné ztráty od objednatelů městské a příměstské dopravy
smluvní pokuty a úroky z prodlení, náhrady škod od pojišťoven, ostatní dotace, podpory a jiné výnosy 144 052
7 983

zůstatková cena prodaného dlouhodobého majetku **0**
- při uskutečněním prodeji dlouhodobého majetku v roce 2017 byl prodán dlouhodobý majetek s nulovou zůstatkovou hodnotou

zůstatková cena prodaného materiálu **861**
- v roce 2017 byl zahájen prodej motorové nafty a její pořizovací cena je obsažena v této položce

daně a poplatky **1 031**
- tato položka zahrnuje zejména silniční daň, mýtné a daň z obratu placená v Německu a Rakousku

rezervy v provozní oblasti a komplexní náklady příštích období **-571**
- tvorba a zúčtování účetních rezerv je popsáno výše (viz bod zákonné a ostatní (účetní) rezervy)

jiné provozní náklady: **11 915**
- nejvýznamnější položku představují zejména náklady na odpisy pohledávek za cestujícími bez platné jízdenky na doporučení advokátní kanceláře ve výši 6 716 tis. Kč
- s ohledem na to, že k odepsaným pohledávkám byla vytvořena opravná položka ve výši nominálně pohledávky, odpis pohledávek výsledek hospodaření neovlivní
- meziroční snížení o 13 959 tis. Kč ovlivnil fakt, že nedošlo k postoupení pohledávek za cestujícími bez platné jízdenky, to znamená, že nedošlo k jejich vyřazení

výdaje na výzkum a vývoj:
- během účetního období nebyly vynaloženy

peněžní prostředky a ekvivalenty:

- položky zahrnované do peněžních prostředků a ekvivalentů se rovnají položce rozvahy C. IV. peněžní prostředky

náklady auditorské společnosti:

- audit účetní závěrky, ověření výroční zprávy

170

Veškeré transakce mezi obchodními partnery, se spřízněnou stranou a členy řídicích a dozorčích orgánů, byly uzavřeny za běžných tržních podmínek.

Okamžik sestavení	Podpisový záznam osoby odpovědné za sestavení účetní závěrky	Podpisový záznam statutárního orgánu nebo fyzické osoby, která je účetní jednotkou
19. února 2018	Ing. Petra Jarošová	Zdeněk Brabec předseda představenstva Bc. Daniel Dunovský místopředseda představenstva a ředitel akciové společnosti

DOPRAVNÍ PODNIK měst Mostu a Litvínova, a.s.
tř. Budovatelů 1395/23
434 01 MOST

Z P R Á V A
o vztazích dle § 82 zákona č. 90/2012 Sb. o obchodních korporacích

Účetní období:	kalendářní rok 2017
Předkládá představenstvo:	Zdeněk Brabec, předseda představenstva Bc. Daniel Dunovský, místopředseda představenstva Mgr. Bc. Roman Ziegler, místopředseda představenstva Ing. Vendulka Balášová, člen představenstva Ing. Vojtěch Brzoň, člen představenstva Tomáš Kubal, člen představenstva Mgr. Bc. Martin Liška, člen představenstva Ing. Jiří Nedvěd, člen představenstva Rostislav Šíma, člen představenstva Jan Zámotný, člen představenstva Miloš Žihla, člen představenstva

Tato zpráva o vztazích zpracovaná dle § 82 zákona č. 90/2012 Sb. o obchodních korporacích je připojena k výroční zprávě společnosti.

I. Struktura vztahů mezi osobami

Ovládající osoba:	Statutární město Most, IČO 00266094
Ovládaná osoba:	DOPRAVNÍ PODNIK měst Mostu a Litvínova, a.s. IČO 62242504

Ostatní osoby ovládané stejnou ovládající osobou:

SPORTOVNÍ HALA MOST, a.s., IČO 25044001
Technické služby města Mostu a.s., IČO 64052265
MOSTECKÁ BYTOVÁ, a.s., IČO 25438832
Městské divadlo v Mostě, spol. s r.o. IČO 27275701
HIPODROM MOST a.s. IČO 64653269
Mostecký fotbalový klub o.p.s. IČO 25400835
Mostecký hokejový klub s.r.o. IČO 6373275
Základní škola, Most, Svážná 2342, příspěvková
organizace, IČO 49872184
Základní škola, Most, U Stadionu 1028, příspěvková
organizace, IČO 47326409

Ověřeno auditorem společností
AGIS, a.s., Most, Moskevská 111
číslo oprávnění 117

Základní škola, Most, Václava Talicha 1855, příspěvková organizace, IČO 47325615
Základní škola, Most, Zlatnická 186, příspěvková organizace, IČO 49872265
Základní škola, Most, Jakuba Arbesa 2454, příspěvková organizace, IČO 47326204
Základní škola, Most, Vítězslava Nezvala 2614, příspěvková organizace, IČO 47326328
Základní škola, Most, Zdeňka Štěpánka 2912, příspěvková organizace, IČO 47326239
Základní škola, Most, Obránců míru 2944, příspěvková organizace, IČO 00830984
Základní škola, Most, Rozmarýnová 1692, příspěvková organizace, IČO 47324082
Základní škola, Most, J.A.Komenského 474, příspěvková organizace, IČO 47324180
Základní škola, Most, Okružní 1235, příspěvková organizace, IČ 47326417
Základní umělecká škola F.L.Gassmanna, Most, Obránců míru 2364, příspěvková organizace, IČ 47324261
Základní umělecká škola, Most, Moskevská 13, příspěvková organizace, IČ 47324147
Mateřská škola, Most, Hutnická 2938, příspěvková organizace, IČ 49872206
Mateřská škola, Most, Růžová 1427, příspěvková organizace, IČ 49872192
Mateřská škola, Most, Antonína Sochora 2937, příspěvková organizace, IČ 49872214
Mateřská škola, Most, Lidická 44, příspěvková organizace, IČ 72742364
Městská knihovna Most, příspěvková organizace, IČ 00080713
Středisko volného času, Most, Albrechtická 414, příspěvková organizace, IČ 72059419
Správa městských lesů Most, příspěvková organizace, IČ 47324210
Městská správa sociálních služeb v Mostě - příspěvková organizace, IČ 00831212

(seznam byl dodán statutárním městem Most)

II. Úloha ovládané osoby

Úlohou DOPRAVNÍHO PODNIKU měst Mostu a Litvínova, a.s. (ovládané osoby) je zejména zajišťování veřejné linkové dopravy, městské a příměstské autobusové a tramvajové dopravy v regionu měst Most a Litvínov. Ovládaná osoba je jednou z osob ovládaných ovládající osobou bez zvláštní role ve struktuře popisovaného seskupení.

Ověřeno auditorskou společností
AGIS, a.s., Most, Moskevská 1114
číslo oprávnění 117

III. Způsob a prostředky ovládnání

Ovládnání společnosti je realizováno dle platných právních předpisů a stanov DOPRAVNÍHO PODNIKU měst Mostu a Litvínova, a.s., na základě akcionářských práv ovládající osoby prostřednictvím valné hromady, představenstva a dozorčí rady, kdy členy dozorčí rady a představenstva společnosti jsou zástupci ovládající osoby.

III. Přehled významných jednání ovládané osoby, která byla učiněna na popud či ve prospěch ovládající osoby nebo jí ovládaných osob v roce 2017 a týkala se majetku, který svou hodnotou přesahoval 10% vlastního kapitálu ovládané osoby

V roce 2017 nebyla provedena na popud či ve prospěch ovládající osoby nebo jí ovládaných osob žádná opatření, která by se týkala majetku přesahujícího 10 % vlastního kapitálu DOPRAVNÍHO PODNIKU měst Mostu a Litvínova, a.s. zjištěného podle poslední účetní závěrky.

IV. Seznam obchodních smluv a dodatků uzavřených s ovládající osobou v roce 2017

- dodatek č. 17:
předmět: **č. 267/2016 ke smlouvě č. 379/2008
dodatek ke smlouvě na zabezpečení dopravní obslužnosti
v systému městské hromadné dopravy statutárního města
Most na rok 2017**
- smlouva:
předmět: **č. 32/2017
smlouva o umístění reklamy**
- dodatek č. 1:
předmět: **č. 54/2017 ke smlouvě č. 52/2016
smlouva o poskytování služeb-odtahové služby na území
statutárního města Most**
- dodatek č.18:
předmět: **č. 152/2017 ke smlouvě č. 379/2008
dodatek ke smlouvě na zabezpečení dopravní obslužnosti
v systému městské hromadné dopravy statutárního města
Most – provozování příměstské dopravy**
- dodatek č. 1:
předmět: **č. 160/2017 ke smlouvě č.211/2016
dodatek ke smlouvě o převodu vlastnického práva
k nemovitosti**
- smlouva:
předmět: **č. 225/2017
smlouva o sdružení zadavatelů při centralizovaném
zadávání veřejných zakázek-dodávky zemního plynu a
elektrické energie**

- smlouva: **č. 238/2017**
předmět: **smlouva o zajištění přepravy**
- smlouva: **č. 257/2017**
předmět: **smlouva o podmínkách provozování automobilu v rámci projektu TAXÍK MAXÍK**
- smlouva: **č. 258/2017**
předmět: **smlouva o výpůjčce vozidla (projekt TAXÍK MAXÍK)**
- smlouva: **č. 268/2017**
předmět: **smlouva o budoucí smlouvě o zřízení služebnosti**
- dodatek č. 19: **č. 276/2017 ke smlouvě č. 379/2008**
předmět: **dodatek ke smlouvě na zabezpečení dopravní obslužnosti v systému městské hromadné dopravy statutárního města Most na rok 2018**

V. Přijatá a uskutečněná plnění s ovládající osobou v roce 2017 na základě uzavřených smluv a objednávek

A. Přijatá plnění

- předmět: **nájemné, reklama**

Uskutečněná plnění

- předmět: **zabezpečení dopravní obslužnosti v systému městské hromadné dopravy**
- předmět: **přeprava osob, odtahová služba, výkon nákladního vozidla**
- předmět: **ubytovací služby, reklama**

VI. Seznam obchodních smluv a dodatků uzavřených s ostatními osobami ovládanými stejnou ovládající osobou v roce 2017

Smluvní strana: **Městská knihovna Most, příspěvková organizace**

- smlouva: **č. 35/2017**
předmět: **smlouva o spolupráci – reklama**

Smluvní strana: **Mateřská škola, Most, Lidická 44, příspěvková organizace**

- smlouva: **č. 119/2017**
předmět: **smlouva o zajištění přepravy**

Smluvní strana: **Mateřská škola, Most, Hutnická 2938,
příspěvková organizace**
- smlouva: **č. 120/2017**
předmět: **smlouva o zajištění přepravy**

Smluvní strana: **Základní škola, Most, J.A. Komenského 474,
příspěvková organizace**
- smlouva: **č. 125/2017**
předmět: **smlouva o zajištění přepravy**

Smluvní strana: **Základní škola, Most, Jakuba Arbesa 2454,
příspěvková organizace**
- smlouva: **č. 126/2017**
předmět: **smlouva o zajištění přepravy**

Smluvní strana: **Základní škola, Most, Obránců míru 2944,
příspěvková organizace**
- smlouva: **č. 127/2017**
předmět: **smlouva o zajištění přepravy**

Smluvní strana: **Základní škola, Most, Okružní 1235,
příspěvková organizace**
- smlouva: **č. 128/2017**
předmět: **smlouva o zajištění přepravy**

Smluvní strana: **Základní škola, Most, Svážná 2342
příspěvková organizace**
- smlouva: **č. 129/2017**
předmět: **smlouva o zajištění přepravy**

Smluvní strana: **Základní škola, Most, Vítězslava Nezvala 2614,
příspěvková organizace**
- smlouva: **č. 130/2017**
předmět: **smlouva o zajištění přepravy**

AGIS, a.s., Most, Moskevská 117
číslo oprávnění 117

Smluvní strana:	Základní škola, Most, Václava Talicha 1855, příspěvková organizace
➤ smlouva: předmět:	č. 131/2017 smlouva o zajištění přepravy
Smluvní strana:	Základní škola, Most, Zdeňka Štěpánka 2912, příspěvková organizace
➤ smlouva: předmět:	č. 132/2017 smlouva o zajištění přepravy
Smluvní strana:	Základní škola, Most, Zlatnická 186, příspěvková organizace
➤ smlouva: předmět:	č. 133/2017 smlouva o zajištění přepravy
Smluvní strana:	Základní škola, Most, Rozmarýnová 1692/3, příspěvková organizace
➤ smlouva: předmět:	č. 134/2017 smlouva o zajištění přepravy
Smluvní strana:	HIPODROM MOST, a.s.
➤ smlouva: předmět:	č. 167/2017 smlouva o reklamě
Smluvní strana:	Mostecký hokejový klub s.r.o.
➤ smlouva: předmět:	č. 198/2017 smlouva o zajištění přepravy
Smluvní strana:	Městské divadlo v Mostě, spol. s r.o.
➤ smlouva: předmět:	č. 233/2017 smlouva o zajištění přepravy
➤ smlouva: předmět:	č. 245/2017 smlouva o reklamě
Smluvní strana:	Mostecký fotbalový klub o.p.s.
➤ smlouva: předmět:	č. 234/2017 smlouva o zajištění přepravy

Ověřeno auditorskou společností
AGIS, a.s., Most, Moskevská 11/11
číslo oprávnění 117

Smluvní strana:	Středisko volného času, Most, Albrechtická 414, příspěvková organizace
➤ smlouva:	č. 239/2017
➤ předmět:	smlouva o zajištění přepravy
Smluvní strana:	Základní umělecká škola, Most
➤ dodatek č. 3:	č. 251/2017 ke smlouvě č. 152/2012
➤ předmět:	dodatek ke smlouvě o zajištění přepravy
Smluvní strana:	Městská správa sociálních služeb v Mostě, příspěvková Organizace
➤ dodatek č. 2:	č. 255/2017 ke smlouvě č. 111/2013
➤ předmět:	dodatek ke smlouvě o zajištění přepravy

VII. Plnění uskutečněná s ostatními osobami ovládanými stejnou ovládající osobou v roce 2017 na základě smluv a objednávek

Smluvní strana:	Městské divadlo v Mostě, spol. s r.o.
A. Přijatá plnění	
➤ předmět:	reklama, předplatné
B. Uskutečněná plnění	
➤ předmět:	přeprava osob
Smluvní strana:	Technické služby města Mostu a.s.
C. Přijatá plnění	
➤ předmět:	oprava, údržba komunikací a ploch
➤ předmět:	nákup materiálu
D. Uskutečněná plnění	
➤ předmět:	výkony montážní plošiny, jeřábu a nákladních vozidel,
➤ předmět:	přeprava osob

Smluvní strana: **HIPODROM MOST, a.s.**

A. Přijatá plnění

➤ předmět: **reklama, inzerce**

B. Uskutečněná plnění

➤ předmět: **přeprava osob, výkony zdravotnické dopravy**

Smluvní strana: **Mostecký fotbalový klub o.p.s.**

Mostecký hokejový klub s.r.o.

B. Uskutečněná plnění

➤ předmět: **přeprava osob**

Smluvní strana:

Základní škola, Most, Svážná 2342, příspěvková organizace, IČ 49872184
Základní škola, Most, Václava Talicha 1855, příspěvková organizace, IČ 47325615
Základní škola, Most, Zlatnická 186, příspěvková organizace, IČ 49872265
Základní škola, Most, Jakuba Arbesa 2454, příspěvková organizace, IČ 47326204
Základní škola, Most, Vítězslava Nezvala 2614, příspěvková organizace, IČ 47326328
Základní škola, Most, Zdeňka Štěpánka 2912, příspěvková organizace, IČ 47326239
Základní škola, Most, Obránců míru 2944, příspěvková organizace, IČ 00830984
Základní škola, Most, Rozmarýnová 1692, příspěvková organizace, IČ 47324082
Základní škola, Most, J.A.Komenského 474, příspěvková organizace, IČ 47324180
Základní škola, Most, Okružní 1235, příspěvková organizace, IČ 47326417
Základní umělecká škola, Most, Moskevská 13, příspěvková organizace, IČ 47324147
Mateřská škola, Most, Hutnická 2938, příspěvková organizace, IČ 49872206
Mateřská škola, Most, Lidická 44, příspěvková organizace, IČ 72742364
Středisko volného času, Most, Albrechtická 414, příspěvková organizace, IČ 72059419
Městská správa sociálních služeb v Mostě - příspěvková organizace, IČ 00831212

Ověřeno auditorskou společností
AGIS, a.s., Most, Moskevská 11/111
Číslo oprávnění 117

B. Uskutečněná plnění

➤ předmět: **přeprava osob**

VIII. Posouzení majetkové újmy vzniklé ze vztahů, úkonů, opatření či plnění v roce 2017 ve smyslu předcházejících bodů

Vzhledem k tomu, že vztahy s ovládající osobou nebo s osobami jí ovládané probíhaly na standardním obchodním základě, nevznikla DOPRAVNÍMU PODNIKU měst Mostu a Litvínova, a.s. z důvodů existence ovládacích vztahů **žádná majetková újma**.

IX. Zhodnocení výhod a nevýhod plynoucích ze vztahů v seskupení a uvedení, zda převládají výhody nebo nevýhody a jaká z toho pro ovládanou osobu plynou rizika

Vztahy s ovládající osobou a s osobami jí ovládané jsou z hlediska výhod a nevýhod téměř neutrální a z těchto vztahů neplynou pro ovládanou osobu žádná rizika.

9. února 2018

Zdeněk Brabec
předseda představenstva

Bc. Daniel Dunovský
místopředseda představenstva
a ředitel akciové společnosti

Zpráva dozorčí rady

Zpráva dozorčí rady o přezkoumání roční účetní závěrky za rok 2017

Dozorčí rada v průběhu roku 2017 vykonávala svou činnost v souladu s ustanovením § 446 a následujících zákona o obchodních korporacích č. 90/2012 Sb., v platném znění, dále v souladu se stanovami společnosti DOPRAVNÍ PODNIK měst Mostu a Litvínova, a.s., a platným jednacím řádem dozorčí rady.

Dozorčí rada se sešla v průběhu roku 2017 na jedenácti jednáních, která většinou probíhala v předstihu před jednáním představenstva akciové společnosti.

Dozorčí rada po celý rok 2017 řádně plnila svou funkci a veškeré úkoly pro ni vyplývající z platných právních předpisů a stanov společnosti splnila.

V účetní závěrce za rok 2017 byl vykázán výsledek hospodaření (zisk) ve výši 151 tis. Kč. Vyrovnaný finanční plán na rok 2017 s nulovým výsledkem hospodaření schválený v orgánech společnosti byl tedy splněn.

V roce 2017 v rámci příprav dalších dotačních projektů DOPRAVNÍ PODNIK měst Mostu a Litvínova, a.s., uspěla se žádostí o dotaci na projekt Informační systém II. z Integrovaného regionálního operačního programu IROP, prostřednictvím ITI byla podána žádost o dotaci na pořízení 3 ks tramvají 20 – 24 m délky a pokračovalo se v aktivitách související s uvažovanou žádostí o dotaci na projekt rekonstrukce tramvajové trati Most – Litvínov, která by měla zvýšit bezpečnost a rychlost cestování. Dále naše společnost získala podporu z Operačního programu Zaměstnanost na realizaci projektu „Rozvoj zaměstnanců ve společnosti DOPRAVNÍ PODNIK měst Mostu a Litvínova, a. s.“ Příjem finančních prostředků vázaných ke zmíněným projektům předpokládáme v období let 2018-2020.

Při svých jednáních posuzovala dozorčí rada, stejně jako v letech uplynulých, vývoj hospodaření a platební situace společnosti, dodržování závazných předpisů a stanov a dohlížela na výkon působnosti představenstva. Potřebné podklady a údaje získávala dozorčí rada od představenstva v potřebné kvalitě a rozsahu. Výbor pro audit, který byl zřízen rozhodnutím valné hromady společnosti ze dne 24. října 2016, informoval dozorčí radu o průběhu auditu účetní závěrky za období roku 2017 a o dalších skutečnostech týkajících se systému účetnictví a finančního výkaznictví.

Na základě těchto informací na svém jednání dozorčí rada přezkoumala účetní závěrku za období od 1. ledna 2017 do 31. prosince 2017 a konstatuje, že účetní závěrka a účetní evidence byly vedeny průkazným způsobem a správně podle obecně závazných právních předpisů a věrně zobrazují hospodářskou situaci akciové společnosti ve všech důležitých hlediscích.

Dozorčí rada doporučuje valné hromadě schválit závěrku akciové společnosti DOPRAVNÍ PODNIK měst Mostu a Litvínova, a.s., za rok 2017.

Zpráva dozorčí rady o přezkoumání zprávy o vztazích za rok 2017

Dozorčí rada na svém jednání přezkoumala zprávu o vztazích dle ustanovení § 82 zákona č.90/2012 o obchodních korporacích.

Dozorčí rada nemá ke zprávě připomínek a dle ustanovení § 83 zákona č. 90/2012 o obchodních korporacích podává informaci o přezkoumání této zprávy valné hromadě akciové společnosti.

Zpráva dozorčí rady o přezkoumání návrhu představenstva na vypořádání výsledku hospodaření za rok 2017

Dozorčí rada na svém jednání přezkoumala návrh představenstva na vypořádání výsledku hospodaření (zisku) za rok 2017 ve výši 150 841,87 Kč dle článku 22 stanov společnosti a to:

- a) přiděl 5 % zisku do rezervního fondu ve výši 7 542,09 Kč,
- b) převod 95 % zisku na účet nerozděleného zisku ve výši 143 299,78 Kč.

Dále dozorčí rada přezkoumala návrh představenstva společnosti použít nerozdělený zisk minulých let ve výši 373 481,87 Kč a nerozdělený zisk vzniklý vypořádáním výsledku hospodaření za rok 2017 ve výši 143 299,78 Kč tj. celkem 516 781,65 Kč na částečnou úhradu ztráty minulých let.

Dozorčí rada doporučuje valné hromadě schválit vypořádání výsledku hospodaření za rok 2017.

PhDr. Vlastimil Doležal, předseda dozorčí rady

ZPRÁVA AUDITORA O OVĚŘENÍ ÚČETNÍ ZÁVĚRKY A VÝROČNÍ ZPRÁVY



ZPRÁVA AUDITORA

o ověření
účetní závěrky a výroční zprávy

Účetní období
od 1. 1. 2017 do 31. 12. 2017

Účetní jednotka
DOPRAVNÍ PODNIK měst Mostu a Litvínova, a.s.
Most, tř. Budovatelů 1395/23, PSČ 434 01
IČ: 622 42 504

Auditor
AGIS,a.s.
Most, Moskevská 1/14, PSČ 434 01
Číslo auditorského oprávnění 117

Zpráva nezávislého auditora určená pro akcionáře společnosti DOPRAVNÍ PODNIK měst Mostu a Litvínova, a.s.

Výrok auditora k účetní závěrce

Provedli jsme audit přiložené účetní závěrky společnosti DOPRAVNÍ PODNIK měst Mostu a Litvínova, a.s. (dále také „Společnost“) sestavené na základě českých účetních předpisů, která se skládá z rozvahy k 31. 12. 2017, výkazu zisku a ztráty, přehledu o peněžních tocích za rok končící 31. 12. 2017, a přílohy této účetní závěrky, která obsahuje popis použitých podstatných účetních metod a další vysvětlující informace. Údaje o Společnosti jsou uvedeny v části přílohy této účetní závěrky nazvané „Obecné informace“.

Podle našeho názoru účetní závěrka podává věrný a poctivý obraz aktiv a pasiv společnosti DOPRAVNÍ PODNIK měst Mostu a Litvínova, a.s. k 31. 12. 2017 a nákladů a výnosů a výsledku jejího hospodaření a peněžních toků za rok končící 31. 12. 2017 v souladu s českými účetními předpisy.

Základ pro výrok

Audit jsme provedli v souladu se zákonem o auditorech a standardy Komory auditorů České republiky pro audit, kterými jsou mezinárodní standardy pro audit (ISA) případně doplněné a upravené souvisejícími aplikačními doložkami. Naše odpovědnost stanovená těmito předpisy je podrobněji popsána v oddílu Odpovědnost auditora za audit účetní závěrky. V souladu se zákonem o auditorech a Etickým kodexem přijatým Komorou auditorů České republiky jsme na Společnosti nezávislí a splnili jsme i další etické povinnosti vyplývající z uvedených předpisů. Domníváme se, že důkazní informace, které jsme shromáždili, poskytují dostatečný a vhodný základ pro vyjádření našeho výroku.

Zdůraznění skutečnosti

Upozorňujeme na část přílohy účetní závěrky nazvanou „Doplňující informace k rezervám“ popisující důvody, titul a výši rezervy na potenciální rizika plynoucí z daňového řízení týkající se projektů „Pořízení nízkopodlažních tramvají“ a „Rekonstrukce tramvajového křížení a modernizace výhybek“.

Oba projekty byly financovány z dotace a finančně byly vypořádány s poskytovatelem dotace v roce 2015. Na základě kontroly auditního orgánu MF ČR byl DOPRAVNÍ PODNIK měst Mostu a Litvínova, a.s. v obou případech v roce 2016 vyzván poskytovatelem dotace k vrácení části dotace. Nesrovnalosti se týkaly nesouladu výběru dodavatele podle zákona č. 137/2006 Sb. o veřejných zakázkách.

S problematikou byly seznámeny orgány společnosti, které rozhodly, že DOPRAVNÍ PODNIK měst Mostu a Litvínova, a.s. podmínky zákona o veřejných zakázkách neporušil, dotaci vracet nebude a v rámci daňového řízení uplatní důkazy o dodržování dotačních podmínek.

V roce 2017 DOPRAVNÍ PODNIK měst Mostu a Litvínova, a.s. obdržel od Úřadu regionální rady soudržnosti Severozápad platební výměry za porušení rozpočtové kázně ve výši 2 470 tis. Kč u projektu „Pořízení nízkopodlažních tramvají“ a 10 817 tis. Kč u projektu „Rekonstrukce tramvajového křížení a modernizace výhybek“. Proti platebním výměrům bylo v roce 2017 podáno odvolání, které bylo doručeno Ministerstvu financí ČR prostřednictvím Úřadu regionální rady soudržnosti Severozápad.

Daňové řízení k datu sestavení účetní závěrky není ani u jednoho projektu ukončeno. Z důvodu opatrnosti je v účetní závěrce roku 2017 vykázána rezerva na případná rizika ve výši částek uvedených na platebních výměrech tj. 2 470 tis. Kč a 10 817 tis. Kč.

Náš výrok není v souvislosti s touto záležitostí modifikován.

Ostatní informace uvedené ve výroční zprávě

Ostatními informacemi jsou v souladu s § 2 písm. b) zákona o auditorech informace uvedené ve výroční zprávě mimo účetní závěrku a naši zprávu auditora. Za ostatní informace odpovídá představenstvo Společnosti.

Náš výrok k účetní závěrce se k ostatním informacím nevztahuje. Přesto je však součástí našich povinností souvisejících s auditem účetní závěrky seznámení se s ostatními informacemi a posouzení, zda ostatní informace nejsou ve významném (materiálním) nesouladu s účetní závěrkou či s našimi znalostmi o účetní jednotce získanými během provádění auditu nebo zda se jinak tyto informace nejeví jako významně (materiálně) nesprávné. Také posuzujeme, zda ostatní informace byly ve všech významných (materiálních) ohledech vypracovány v souladu s příslušnými právními předpisy. Tímto posouzením se rozumí, zda ostatní informace splňují požadavky právních předpisů na formální náležitosti a postup vypracování ostatních informací v kontextu významnosti (materiality), tj. zda případné nedodržení uvedených požadavků by bylo způsobilé ovlivnit úsudek činěný na základě ostatních informací.

Na základě provedených postupů, do míry, již dokážeme posoudit, uvádíme, že

- ostatní informace, které popisují skutečnosti, jež jsou též předmětem zobrazení v účetní závěrce, jsou ve všech významných (materiálních) ohledech v souladu s účetní závěrkou a
- ostatní informace byly vypracovány v souladu s právními předpisy.

Dále jsme povinni uvést, zda na základě poznatků a povědomí o Společnosti, k nimž jsme dospěli při provádění auditu, ostatní informace neobsahují významné (materiální) věcné nesprávnosti. V rámci uvedených postupů jsme v obdržených ostatních informacích žádné významné (materiální) věcné nesprávnosti nezjistili.

Odpovědnost představenstva, dozorčí rady a výboru pro audit Společnosti za účetní závěrku

Představenstvo Společnosti odpovídá za sestavení účetní závěrky podávající věrný a poctivý obraz v souladu s českými účetními předpisy a za takový vnitřní kontrolní systém, který považuje za nezbytný pro sestavení účetní závěrky tak, aby neobsahovala významné (materiální) nesprávnosti způsobené podvodem nebo chybou.

Při sestavování účetní závěrky je představenstvo Společnosti povinno posoudit, zda je Společnost schopna nepřetržitě trvat, a pokud je to relevantní, popsat v příloze účetní závěrky záležitosti týkající se jejího nepřetržitého trvání a použití předpokladu nepřetržitého trvání při sestavení účetní závěrky, s výjimkou případů, kdy představenstvo plánuje zrušení Společnosti nebo ukončení její činnosti, resp. kdy nemá jinou reálnou možnost než tak učinit.

Za dohled nad procesem účetního výkaznictví ve Společnosti odpovídá dozorčí rada a výbor pro audit. Dozorčí radě podle článku 18. 1. stanov Společnosti přísluší mimo jiné nahlížet do všech dokladů a záznamů týkajících se činnosti Společnosti a přezkoumávat účetní závěrku.

Výbor pro audit podle zákona č. 93/2009 Sb. o auditorech mimo jiné sleduje postup sestavování účetní závěrky a sleduje proces povinného auditu účetní závěrky.

Odpovědnost auditora za audit účetní závěrky

Naším cílem je získat přiměřenou jistotu, že účetní závěrka jako celek neobsahuje významnou (materiální) nesprávnost způsobenou podvodem nebo chybou a vydat zprávu auditora obsahující náš výrok. Přiměřená míra jistoty je velká míra jistoty, nicméně není zárukou, že audit provedený v souladu s výše uvedenými předpisy ve všech případech v účetní závěrce odhalí případnou existující významnou (materiální) nesprávnost. Nesprávnosti mohou vznikat v důsledku podvodů nebo chyb a považují se za významné (materiální), pokud lze reálně předpokládat, že by jednotlivě nebo v souhrnu mohly ovlivnit ekonomická rozhodnutí, která uživatelé účetní závěrky na jejím základě přijmou.

Při provádění auditu v souladu s výše uvedenými předpisy je naší povinností uplatňovat během celého auditu odborný úsudek a zachovávat profesní skepticismus. Dále je naší povinností:

- Identifikovat a vyhodnotit rizika významné (materiální) nesprávnosti účetní závěrky způsobené podvodem nebo chybou, navrhnout a provést auditorské postupy reagující na tato rizika a získat dostatečné a vhodné důkazní informace, abychom na jejich základě mohli vyjádřit výrok. Riziko, že neodhalíme významnou (materiální) nesprávnost, k níž došlo v důsledku podvodu, je větší než riziko neodhalení významné (materiální) nesprávnosti způsobené chybou, protože součástí podvodu mohou být tajné dohody (koluze), falšování, úmyslná opomenutí, nepravdivá prohlášení nebo obcházení vnitřních kontrol.
- Seznámit se s vnitřním kontrolním systémem Společnosti relevantním pro audit v takovém rozsahu, abychom mohli navrhnout auditorské postupy vhodné s ohledem na dané okolnosti, nikoli abychom mohli vyjádřit názor na účinnost jejího vnitřního kontrolního systému.
- Posoudit vhodnost použitých účetních pravidel, přiměřenost provedených účetních odhadů a informace, které v této souvislosti představenstvo Společnosti uvedlo v příloze účetní závěrky.
- Posoudit vhodnost použití předpokladu nepřetržitého trvání při sestavení účetní závěrky představenstvem a to, zda s ohledem na shromážděné důkazní informace existuje významná (materiální) nejistota vyplývající z událostí nebo podmínek, které mohou významně zpochybnit schopnost Společnosti nepřetržitě trvat. Jestliže dojdeme k závěru, že taková významná (materiální) nejistota existuje, je naší povinností upozornit v naší zprávě na informace uvedené v této souvislosti v příloze účetní závěrky, a pokud tyto informace nejsou dostatečné, vyjádřit modifikovaný výrok. Naše závěry týkající se schopnosti Společnosti nepřetržitě trvat vycházejí z důkazních informací, které jsme získali do data naší zprávy. Nicméně budoucí události nebo podmínky mohou vést k tomu, že Společnost ztratí schopnost nepřetržitě trvat.
- Vyhodnotit celkovou prezentaci, členění a obsah účetní závěrky, včetně přílohy, a dále to, zda účetní závěrka zobrazuje podkladové transakce a události způsobem, který vede k věrnému zobrazení.

Naší povinností je informovat představenstvo, dozorčí radu a výbor pro audit mimo jiné o plánovaném rozsahu a načasování auditu a o významných zjištěních, která jsme v jeho průběhu učinili, včetně zjištěných významných nedostatků ve vnitřním kontrolním systému.

AGIS, a. s., Moskevská 1/14, Most, číslo auditorského oprávnění 117

Ing. Markéta Rybáková, statutární auditor odpovědný za ověření účetní závěrky, číslo auditorského oprávnění 1821

V Mostě, dne 19. 02. 2018