

DOPRAVNÍ PODNIK
měst Mostu a Litvínova, a.s.

Výroční zpráva 2019



ZÁKLADNÍ ÚDAJE

Obchodní firma	DOPRAVNÍ PODNIK měst Mostu a Litvínova, a.s.
Sídlo	Most, tř. Budovatelů 1395/23
IČ	62242504
DIČ	CZ62242504
Telefon	476 769 011
Právní forma	Akciová společnost
Základní kapitál	442 491 000 Kč
Datum zápisu do obch. rejstříku	1. ledna 1995, Krajský soud v Ústí nad Labem, oddíl B, vložka 660

Obsah

Základní údaje	2
Úvodní slovo předsedy představenstva	3
Složení orgánů společnosti	4
Organizační struktura společnosti	5
Zpráva představenstva o podnikatelské činnosti a stavu majetku	6
Investice	6
Struktura dopravy a dopravních prostředků	10
Schéma MHD Most a Litvínov od 1. září 2018	11
Poskytování služeb a spokojenost zákazníka	12
Personální oblast	13
Finanční zpráva za rok 2019	16
Rozvaha	16
Výkaz zisku a ztrát	20
Přehled o změnách vlastního kapitálu	22
Přehled o peněžních tocích	23
Příloha k účetní závěrce	24
Zpráva o vztazích mezi propojenými osobami	33
Zpráva dozorčí rady	42
Zpráva auditora o ověření účetní závěrky a výroční zprávy	44

ÚVODNÍ SLOVO PŘEDSEDY PŘEDSTAVENSTVA

Vážení přátelé, spolupracovníci, obchodní partneři, akcionáři,

dovolte mi, abych zrekapituloval nejvýznamnější události za období roku 2019 a předložil Výroční zprávu za rok 2019.

DOPRAVNÍ PODNIK měst Mostu a Litvínova, a.s., (DPmML, a.s.) za rok 2019 splnila svůj finanční plán, který byl sestaven jako vyrovnaný. Hospodaření společnosti za rok 2019 skončilo kladným výsledkem hospodaření ve výši + 599 tis. Kč.

V průběhu roku 2019 pokračovala DPmML, a.s., v obnově a modernizaci vozového parku a jeho zázemí. Bylo pořízeno pět nízkopodlažních městských autobusů SOR NB 12, 9 kloubových autobusů, dvě sanitní vozidla, další stroje a zařízení pro tramvajové a autobusové dílny DPmML, a.s.

V tomto roce byla plně ověřena funkčnost Informačního systému a lokálně došlo k jeho doplnění ve spolupráci s městem Most. Díky nové technologii je řízení městské hromadné dopravy daleko efektivnější. Cestující včetně osob s omezenou schopností pohybu a orientace jistě ocenili lepší informovanost ve vozidlech veřejné dopravy, na zastávkách a přestupních uzlech.

V roce 2019 pokračovala integrace do dopravního systému Ústeckého kraje. V této souvislosti DPmML, a.s., připravuje technickou specifikaci nového odbavovacího systému, který bude plně respektovat Integrovanou dopravu Ústeckého kraje a náročné požadavky na odbavovací systém cestujících.

Ve spolupráci se statutárním městem Most DPmML, a.s., od roku 2018 provozuje v městských a příměstských částech zvýhodněnou dopravu pro seniory a osoby se zdravotním postižením (TAXÍK MAXÍK).

Závěrem bych chtěl poděkovat oběma akcionářům - Statutárnímu městu Most a městu Litvínov, představitelům měst a obcí v regionu, členům představenstva a dozorčí rady, obchodním partnerům, managementu a všem zaměstnancům společnosti za spolupráci.

MUDr. Sáša Štembera, předseda představenstva

SLOŽENÍ ORGÁNŮ SPOLEČNOSTI

ke dni 1. ledna 2019

ke dni 31. prosince 2019

VALNÁ HROMADA

PŘEDSTAVENSTVO

předseda představenstva
Zdeněk Brabec

předseda představenstva
MUDr. Sáša Štembera

místopředseda
Mgr. Bc. Roman Ziegler

místopředseda
Mgr. Bc. Roman Ziegler

místopředseda
Bc. Daniel Dunovský

místopředseda
Bc. Daniel Dunovský

člen
Ing. Vojtěch Brzoň
Jan Zámotný
Ing. Vendulka Balášová
Ing. Jiří Nedvěd
Tomáš Kubal
Mgr. Bc. Martin Liška
Rostislav Šíma
Miloš Žihla

člen
Ing. Vojtěch Brzoň
Václav Jírovec
Ing. Robert Kysela
MUDr. Roman Houska
Tomáš Kubal
Mgr. Bc. Martin Liška
Rostislav Šíma
Jiří Polívka

DOZORČÍ RADA

předseda dozorčí rady
PhDr. Vlastimil Doležal

předseda dozorčí rady
Ing. Rostislav Tomáš

člen
MUDr. Sáša Štembera
Ing. Jiří Šváb

člen
Ing. Bc. Jiří Nedvěd
Bc. Jakub Ozaňák

VEDENÍ AKCIOVÉ SPOLEČNOSTI

ředitel akciové společnosti
Bc. Daniel Dunovský

ředitel akciové společnosti
Bc. Daniel Dunovský

náměstek pro strategii a rozvoj
Mgr. Ing. Jiří Novotný

náměstek pro strategii a rozvoj
Mgr. Jana Raušerová

ekonomicko-obchodní náměstek
Ing. Petra Jarošová

ekonomicko-obchodní náměstek
Ing. Petra Jarošová

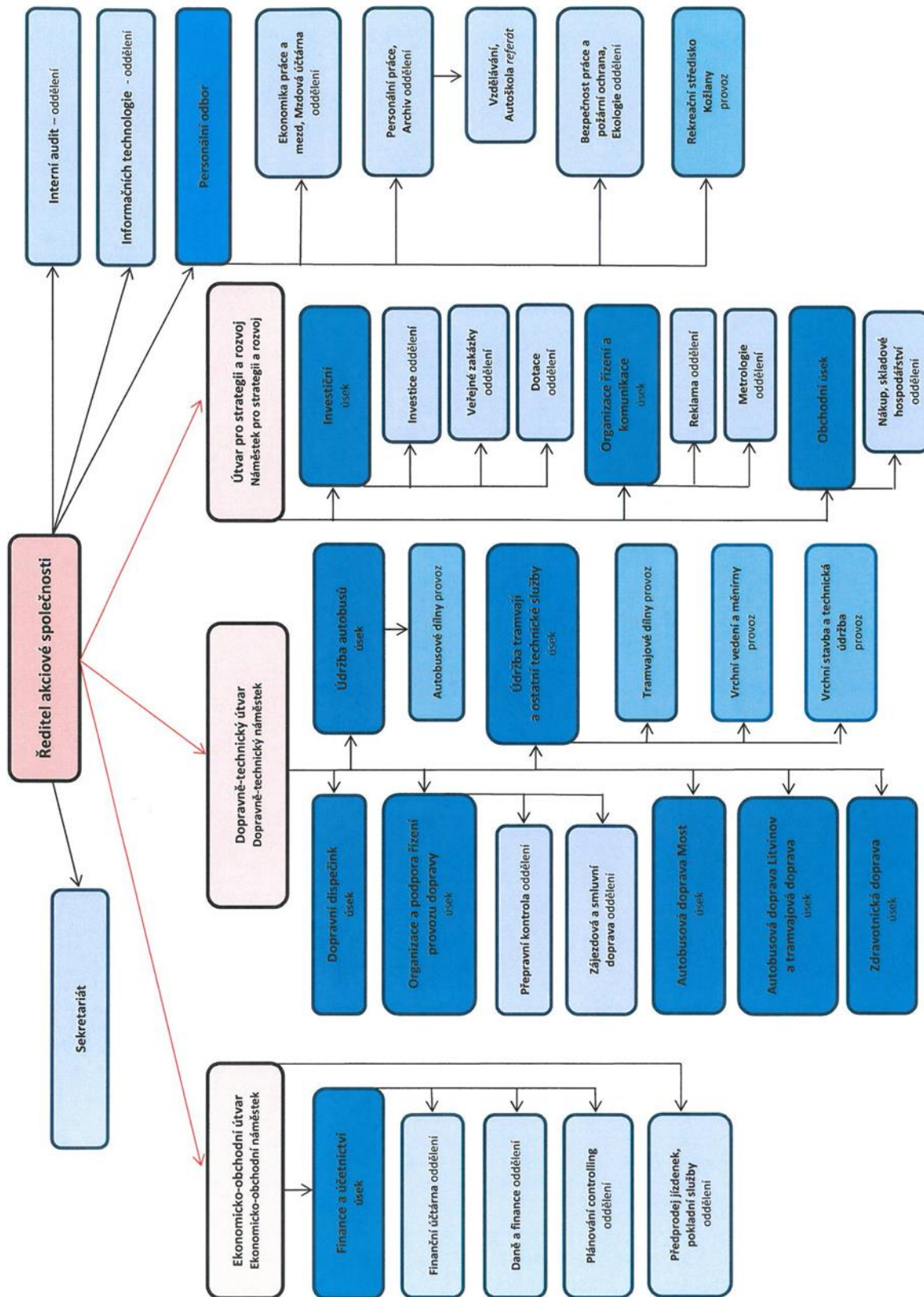
dopravně-technický náměstek
Ing. David Jehlička

dopravně-technický náměstek
Ing. David Jehlička

personální manažer
Eva Emingerová

personální manažer
Eva Emingerová

ORGANIZAČNÍ STRUKTURA SPOLEČNOSTI



ZPRÁVA PŘEDSTAVENSTVA O PODNIKATELSKÉ ČINNOSTI A STAVU MAJETKU

INVESTICE

Investiční plán na rok 2019 byl schválen představenstvem společnosti 09.2018 usnesením č. 60/7/2018. Investiční plán vzniká na základě dlouhodobých a střednědobých plánů včetně aktuálních potřeb společnosti pro příslušný kalendářní rok a je zpracováván tak, aby byl v souladu se schváleným dokumentem „*Strategický plán rozvoje společnosti*“ na roky 2016 až 2020. V tomto dokumentu jsou s ohledem na střednědobý výhled uvedeny důležité plánované investiční akce dopravního podniku s jejich finanční náročností a možnostmi rozvoje využitím dotačních titulů ze strukturálních a investičních fondů v programovém období 2014 až 2020.

Investiční dotace

V roce 2019 DPmML, a.s., pokračovala v administraci dotačních investičních projektů, které se týkají zejména tramvajové dopravy. Předpokládáme rekonstruovat tramvajovou trať mezi Mostem a Litvínovem a modernizovat vozový park kolejové dopravy. Do roku 2022 bychom chtěli pořídit 6 kusů nízkopodlažních tramvají s cílem udržet a zvýšit podíl udržitelné bezbariérové městské hromadné dopravy, zlepšit cestovní komfort všem osobám, zejména pak osobám se sníženou schopností pohybu či orientace, a dosáhnout kvalitativně vyšších standardů v přepravě prostřednictvím bezpečnostních prvků pro vozíčkáře, systému hlášení pro nevidomé, apod.

„Pořízení 3 ks nízkopodlažních tramvají“

- Projekt byl podpořen rozhodnutím poskytovatele dotace (Ministerstvo pro místní rozvoj ČR – MMR) v roce 2018 z Integrovaného regionálního operačního programu (IROP). Soutěž na výběr dodavatele proběhla v prvním pololetí roku 2018, v 06/2018 byla uzavřena kupní smlouva se společností PRAGOIMEX a.s. Termín plnění zakázky na pořízení 3 ks plně nízkopodlažních tramvajových vozidel je 18 měsíců od podpisu smlouvy tj. do 06/2020.

„Pořízení nízkopodlažních bezemisních vozidel – tramvají“

- Jedná se o projekt zaměřený na nákup 2 ks nízkopodlažních tramvají. Žádost o podporu byla podána do Integrovaného regionálního operačního programu v roce 2017, avšak z důvodu nedostatku finančních prostředků v alokaci výzvy, byl projekt zařazen do náhradních projektů. Z důvodu přesunů finančních prostředků v rámci evropských

fondů, byla alokace navýšena a projekt byl podpořen. Rozhodnutí o poskytnutí dotace bylo vydáno 05/2019.

- Soutěž na výběr dodavatele proběhla v prvním pololetí roku 2019, v 06/2019 byla uzavřena kupní smlouva se společností PRAGOIMEX a.s. Termín plnění zakázky na pořízení 2 ks plně nízkopodlažních tramvajových vozidel je 18 měsíců od podpisu smlouvy tj. do 12/2020.

„Pořízení 1 ks nízkopodlažní tramvaje“

- Jedná se o projekt zaměřený na nákup 1 ks nízkopodlažních tramvajů. Žádost o podporu byla podána do Integrovaného regionálního operačního programu v 09/2019.
- Projekt úspěšně prošel kontrolou formálních náležitostí a splnil podmínky věcného hodnocení. Zároveň byla připravena veřejná zakázka na dodávku předmětného vozidla. Zadávací dokumentace byla předložena poskytovateli dotace ke kontrole.
- V současné době čekáme na rozhodnutí o poskytnutí/neposkytnutí dotace a probíhá příprava k vyhlášení veřejné zakázky na dodavatele vozidla.

„Modernizace a rekonstrukce tramvajové trati Most - Litvínov“

- Jedná se o projekt zaměřený na modernizaci a rekonstrukci tramvajové trati v úseku mezi městy Most a Litvínov, přes průmyslový areál v Záluží zejména pak modernizace přejezdů, mostů, výhybek a zastávek s důrazem na jejich bezbariérovost včetně doplnění elektronického informačního systému. Cílem projektu je zejména zkvalitnění samotné přepravy a zvýšení konkurenceschopnosti veřejné dopravy vůči individuální automobilové dopravě. Cílem projektu je zkrácení jízdní doby, snížení hlučnosti, zvýšení atraktivity, kvality a komfortu přepravy cestujících v tramvajové dopravě.
- Žádost o podporu byla podána do Operačního programu Doprava v 12/2018. V současné době prošla žádost o dotaci formální kontrolou a začátkem roku 2020 by mělo dojít k rozhodnutí o poskytnutí/neposkytnutí dotace.
- V roce 2019 byla rovněž připravena zadávací dokumentace k uvedené akci, která byla předložena poskytovateli dotace ke kontrole. Jakmile budou vypořádány připomínky poskytovatele dotace, dojde k vyhlášení veřejné zakázky na dodavatele stavby.
- V prvním pololetí roku 2020 předpokládáme výběr na dodavatele stavby a následné zahájení samotné modernizace. Akce bude realizována ve 2 stavebních sezonách tak, aby byl zachován provoz minimálně na polovině trati.

Neinvestiční dotace

„Rozvoj zaměstnanců ve společnosti DOPRAVNÍ PODNIK měst Mostu a Litvínova, a.s.“

- V roce 2019 byla dokončena realizace projektu financovaného z Operačního programu Zaměstnanost zaměřeného na podporu zvýšení odborné úrovně znalostí, dovedností a kompetencí zaměstnanců, tj. především na zlepšení konkurenceschopnosti DPmML, a.s., a adaptability jeho zaměstnanců. Vzdělávání probíhalo v oblastech in-

formační a komunikační technologie, v měkkých a manažerských dovednostech, ekonomických, právních, technických a dalších odborných kurzech.

„Implementace doporučení genderového auditu společnosti DOPRAVNÍ PODNIK měst Mostu a Litvínova, a.s.“

- Cílem projektu je zavést opatření, která v konečném důsledku přispějí ke zlepšení fungování organizace v otázce genderové rovnosti a k vytvoření celkové spokojenosti zaměstnanců. V závěru projektu bude proveden re-audit, který zhodnotí úspěšnost realizovaných aktivit. V roce 2019 byla podána žádost o dotaci do Operačního programu Zaměstnanost. Žádost byla podpořena v 07/2019 a byla zahájena realizace projektu. Projekt bude probíhat do 12/2021.

„Podnikové vzdělávání zaměstnanců II.“

- V roce 2019 byla podána žádost o podporu do Operačního programu Zaměstnanost. Tento projekt je pokračováním projektu *„Rozvoj zaměstnanců ve společnosti DOPRAVNÍ PODNIK měst Mostu a Litvínova, a.s.“* (viz výše).
- Projekt je opět zaměřen na podporu zvýšení odborné úrovně znalostí, dovedností a kompetencí zaměstnanců, tj. především na zlepšení konkurenceschopnosti DPmML, a.s., a adaptability jeho zaměstnanců. Cílem projektu je zvýšit odbornou úroveň znalostí, dovedností a kompetencí pracovníků a soulad kvalifikační úrovně pracovní síly s požadavky trhu práce.
- Projekt byl rozhodnutím poskytovatele dotace podpořen. Zahájení projektu je plánováno na 04/2020, projekt bude realizován do 31.03.2022.

Veřejná městská doprava

V roce bylo pořízeno dalších 5 ks nízkopodlažních městských autobusů SOR NB12 pro městskou hromadnou dopravu. Touto významnou investicí dochází k systematické obnově vozového parku společnosti, která je pro zajištění kvalitních služeb nezbytná. I nadále chceme v tomto pozitivním trendu systematické obnovy pokračovat.

Z důvodu plánované modernizace tramvajové trati mezi Mostem a Litvínovem dojde k dlouhodobé výluce tramvajové dopravy mezi oběma městy. Z tohoto důvodu byla schválena mimořádná investice na nákup 9 kloubových nízkopodlažních autobusů (v souladu s usnesením představenstva společnosti č. 68/7/2019 ze dne 16.09.2019).

Z důvodů snížení hlučnosti provozu na tramvajové trati byl pořízen stacionární automatizovaný centrální mazací systém do tramvajové otky Most, Velebudice. V tramvajích proběhla instalace agregátů dveřních pohonů, které tak přispívají k modernizaci starších tramvajových vozidel.

Zdravotnická doprava

Vozový park zdravotnické dopravy byl i v roce 2019 doplněn o 2 ks nových sanitních vozidel typu VW Transporter T6 se specifickou výbavou pro zdravotnický provoz. Pořízená vozidla nabízí moderní a komfortní prostředí a vysoký standard pro klienty, v neposlední řadě rovněž poskytují profesionální pracoviště pro zdravotnický personál.

Oprávérenská základna a ostatní zařízení

Na tomto úseku došlo k investičním akcím, které spočívaly především v modernizaci výbavy dílen, např. nákup nového vybavení, technologií a náradí:

- nová válcová zkušebna v hale diagnostiky (slouží pro prověření správnosti brzdného účinku vozidel po provedených opravách brzdových soustav a prohlídkách autobusů, nákladních a osobních vozidel),
- 8 ks elektrohydraulických jámových zvedáků (zařízení ke zvedání automobilů, autobusů a dalších motorových vozidel, nebo částí těchto vozidel vč. jednotlivých agregátů - nápravy, motory, převodovky),
- dvousloupový hydraulický zvedák (určen pro opravy osobních a užitkových automobilů, především sanitních vozidel),
- rekonstrukce jeřábu v soustružně (modernizace zdvihadla pojezdu, mostu a elektro rozvody včetně dálkového ovládání jeřábu).

V roce 2019 došlo k realizaci samoobslužného dálkového ovládání vjezdů/výjezdů z areálů Most i Litvínov. Na všech vjezdech/výjezdech byly umístěny čtecí terminály, které slouží ke kontrole vjezdů/výjezdů všech vozidel z/do areálu dopravního podniku.

Stavby

V tomto roce byla realizována kompletní rekonstrukce vodovodního řadu pitné a užitkové vody v areálu v Mostě.

S ohledem na nutnost plnění nových požárně bezpečnostních předpisů došlo k rekonstrukci požárního vodovodu v administrativní budově v areálu Most.

V rámci investic byly na zastávce v ul. Topolová realizovány přípojky pro nové označníky s informačními panely. Na tyto označníky byly umístěny nové informační panely, které doplňují stávající informační systém ve městě.

Další zrealizované investiční akce

- pořízení 2 vozidel Škoda Fabia Combi,
- v oblasti IT byl nakoupen HW a pořízena digitální telefonní ústředna
- projektová příprava investičních akcí.

Výhled na rok 2020

Pro rok 2020 jsou plánovány investice, které vychází ze střednědobého investičního dokumentu DPmML, a.s., „*Strategický plán rozvoje společnosti*“.

Počátkem roku budou dodány a uvedeny do provozu 3 ks nízkopodlažních tramvají. Další významnou investiční akcí pro rok 2020 bude doplnění vozového parku nákupem 4 ks nízkopodlažních autobusů pro městskou hromadnou dopravu splňujících normu EURO 6. Dále by mělo dojít k další obnově vozového parku sanitní dopravy (1 vozidlo).

Projektem strategického významu bude v následujícím období „*Modernizace a rekonstrukce tramvajové trati Most – Litvínov*“, který významně ovlivní nejen naši společnost, ale výrazně zasáhne do stávající přepravy cestujících mezi Mostem a Litvínovem.

Dalším významným projektem je bezpochyby příprava nového moderního odbavovacího systému pro MHD, jehož prostřednictvím se DPmML, a.s., plně zapojí do integrované dopravy Ústeckého kraje.

V rámci dopravně - technického útvaru je plánována např. modernizace skluzové ochrany tramvajových vozidel T3, doplnění informačního systému. DPmML a.s. plánuje několik stavebních projektů – např. rekonstrukci povrchu na tramvajové zastávce „Litvínov, Obchodní dům“, rekonstrukci objektu pro řidiče na mosteckém nádraží zejm. pak řešení nového způsobu vytápění.

V rámci projektových prací jsou plánovány studie proveditelnosti na akce s podporou Strukturálních fondů EU, dále přípravné a mimořádné projekty. Pro přípravu na další programovací období je plánována projektová příprava na modernizaci všech měníren. Kvalitní přípravou v dostatečném předstihu je možné zajistit finanční prostředky na realizaci projektů ze Strukturálních fondů Evropské unie.

STRUKTURA DOPRAVY A DOPRAVNÍCH PROSTŘEDKŮ

MHD byla zajišťována v roce 2019 v trasách a linkovém uspořádání podle „Projektu organizace městské hromadné dopravy a příměstské autobusové dopravy na rok 2019“, který byl schválen usnesením představenstva č. 58/7/2018 ze dne 17. září 2018. Doprava byla zajišťována pro města Most a Litvínov. Dále pak byla doprava zajišťována pro města Meziboří, Lom, Osek, Horní Jiřetín, obce Korozluky, Obrnice, Patokryje, Skršín, Havraň a průmyslovou zónu „Joseph“ a to na základě smluv s městy Most a Litvínov o provozování příměstské dopravy městskou hromadnou dopravou na linkách a spojích vedených mimo územní obvod měst Mostu a Litvínova. Celkem bylo v režimu MHD provozováno 5 tramvajových linek, 20 autobusových linek a 4 školní autobusové linky. Tramvajové linky představují 32,61 % a autobusové linky 67,39 % z celkového objemu ujetých kilometrů MHD.

Ke dni 31. prosinci 2019 byly evidovány v dlouhodobém majetku DPmML, a.s., tyto dopravní prostředky, které zajišťovaly městskou, příměstskou, smluvní a zájezdovou dopravu:

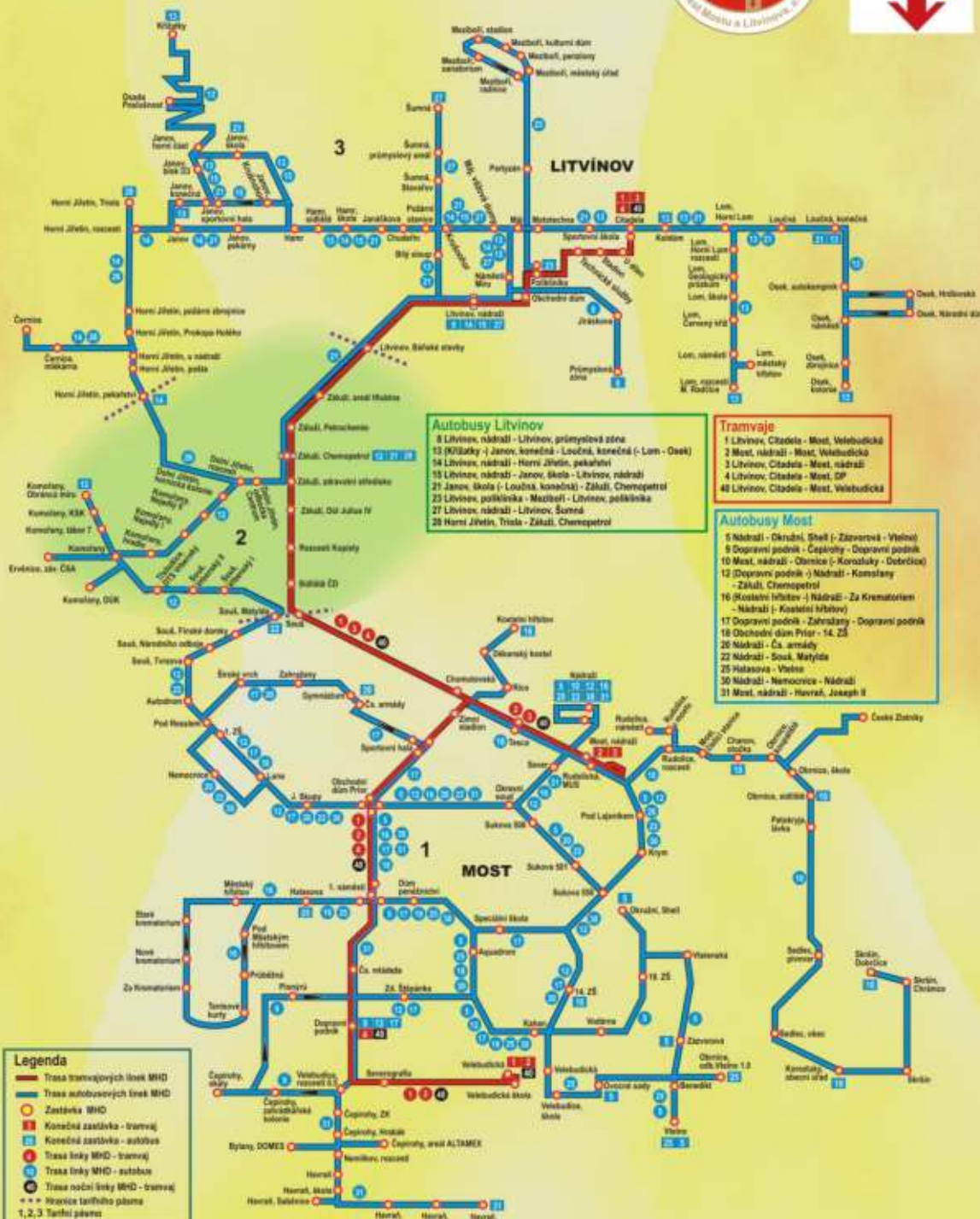
Autobusy:		Tramvaje:	
KAROSA C956	3 ks	EVO 1 (nizkopodlazni)	1 ks
MAN A21 (nizkopodlazni)	7 ks	LTM 10.08 (nizkopodlazni)	2 ks
MAN A23 (nizkopodlazni)	2 ks	Vario LF+ (nizkopodlazni)	2 ks
IRISBUS CITY BUS (nizkopodlazni)	9 ks	Vario LFR.S (nizkopodlazni)	2 ks
IVECO CITELIS (nizkopodlazni)	6 ks	T3M.3	34 ks
IVECO CROSSWAY LE	12 ks	T3-SU	7 ks
IVECO CROSSWAY	6 ks	Celkem	48 ks
IVECO MAGELYS PRO	1 ks		
SOR NB12 (nizkopodlazni)	47 ks		
SOR NS 12 (nizkopodlazni)	5 ks		
SCANIA	2 ks		
Celkem	100 ks		

Mimo jiné DPmML, a.s. od roku 2018 provozuje ve spolupráci se statutárním městem Most zvýhodněnou dopravu (TAXÍK MAXÍK) pro seniory starší 70 let a osoby se zdravotním postižením. Těchto služeb mohou občané statutárního města Most využít každý pracovní den. Během roku 2019 bylo ujeté téměř 19 tisíc kilometrů, přepraveno více než 3 tisíce klientů (senioři, ZTP a doprovod) a 79 invalidních vozíků.

Schéma městské hromadné dopravy

Most a Litvínov

Platnost: od 1. září 2018



POSKYTOVÁNÍ SLUŽEB, SPOKOJENOST ZÁKAZNÍKA, AKTIVITY V OBLASTI OCHRANY ŽIVOTNÍHO PROSTŘEDÍ

DOPRAVNÍ PODNIK měst Mostu a Litvínova, a. s., se v souladu se svou dlouhodobou strategií zavázala poskytovat služby s důrazem na kvalitu, ochranu životního prostředí a bezpečnost.

Zkvalitňujeme informovanost o našich službách, snažíme se poskytovat informace úplné a ve správný okamžik. Pro informování veřejnosti využíváme všechny dostupné mediální kanály, ať už tištěné periodika, tak i elektronická média. Naši zákazníci tak mohou získat informace na webové stránce DOPRAVNÍHO PODNIKU měst Mostu a Litvínova, a.s. Pravidelně využíváme pro informování veřejnosti o hlavních a dalších službách i sociální média, konkrétně Facebook. Zde máme vlastní stránku, která zaznamenává vysokou sledovanost. Pro propagaci společnosti využíváme i vlastní letáky, umístěné ve vozidlech či na informačních zastávkových tabulích.

Ve všech vozidlech MHD a příměstské dopravy je nainstalován elektronický odbavovací systém, který využívá bezkontaktní čipové „karty integrované dopravy a služeb“. Karta má integrovanou tzv. elektronickou peněženku i funkci časového jízdného. DOPRAVNÍ PODNIK měst Mostu a Litvínova, a.s., již vydala více než 153 tisíc „karet integrované dopravy a služeb“ (včetně karet zničených, ztracených, vrácených). Používání čipové karty je pro cestující – naše zákazníky - maximálně výhodné. Nejenže nemusí mít neustále u sebe potřebnou hotovost, ale používáním čipové karty ušetří na jízdném nemalé náklady. Jednotlivé jízdné na MHD a příměstské dopravě je totiž při platbě čipovou kartou levnější, než při zakoupení jízdenky v mincovním automatu či u řidiče. S kartou integrované dopravy a služeb může také cestující jezdit s dalším dopravcem, a to s ČSAD Slaný a.s.

Důležitým okamžikem pro cestující našeho regionu byl vstup do integrované dopravy Ústeckého kraje. To znamená, že cestující může uskutečnit svoji jízdu po Ústeckém kraji na jednu zakoupenou jízdenku a při tom může využít městskou i meziměstskou dopravu jak autobusovou, tak i drážní. Od 1. září 2018 se ve všech dopravních prostředcích DPmML, a.s., uznávají papírové jízdenky vydané ostatními dopravci integrované dopravy Ústeckého kraje. Plnou integraci plánujeme společně s pořízením nového odbavovacího systému.

Bezpečnost přepravy cestující veřejnosti je zaručena pravidelnou obnovou vozového parku a profesionální technickou údržbou autobusových a tramvajových vozidel. Provádějí se pravidelné a plánované technické prohlídky celého vozového parku. Veškeré hlavní i vedlejší činnosti jsou prováděny tak, aby se upevnila pozice společnosti jako řádně spravovaného podniku, vybaveného nezbytnými prostředky k plnění veřejné služby.

Mezi další služby DPmML, a.s., které mohou občané našeho regionu využít a o kterých informujeme veřejnost, jsou například: zájezdová doprava, pronájem historických vozidel, provozování dopravy raněných, nemocných a rodiček, opravy a údržba autobusů, nákladních a dodávkových vozidel, servis klimatizací, univerzální myčka autobusů a nákladních vozidel,

vysokokapacitní lakovna, reklama, odtahy vozidel, autoškola, pronájem speciální mechanismů.

DPmML, a.s., věnuje výraznou pozornost ochraně životního prostředí, prioritou je tedy pro ní provozování bezemisní tramvajové dopravy a pro oblast městské a příměstské autobusové dopravy jsou nově pořizovány autobusy, které splňují emisní normu EURO 6.

PERSONÁLNÍ OBLAST

V personální oblasti se DPmML, a.s., snaží neustále podporovat rozvoj svých zaměstnanců, rozšiřovat jejich znalosti a dovednosti, které budou využity zejména v naší společnosti. Příznivé pracovní podmínky pozitivně ovlivňují zdraví, spokojenost, motivaci, schopnosti, výsledky a chování zaměstnanců, a jsou předpokladem úspěšného vykonávání sjednané práce a dosahování požadovaného výkonu. Vhodné pracovní klima stabilizuje zaměstnance a posiluje jejich sounáležitost s realizovanými cíli zaměstnavatele.

Rok 2019 byl pro naši společnost v oblasti zaměstnanosti hodně složitý. Potýkali jsme se s nedostatkem zaměstnanců hlavně v profesi řidič autobusu. Naše náborová aktivita byla zacílena i na lidi, kteří jen uvažovali o změně zaměstnání, ale nebyli ještě ve fázi hledání jiné profese. Úspěšná pracovní inzerce, otevřená komunikace s uchazeči, ale i se zaměstnanci přinesla v závěru roku takový obrat, že stav zaměstnanců, hlavně řidičů, autobusu je dnes víceméně naplněn. Plánované pracovní pozice jsou vždy tvořené v souladu s potřebami jednotlivých provozů společnosti. Průměrný roční přepočtený stav se v roce 2019 pohybuje na úrovni 392 zaměstnanců. Výběr vhodného zaměstnance je stále řešen ve spolupráci s jednotlivými vedoucími zaměstnanci, kteří za ně při adaptaci nesou zodpovědnost.

V uplynulém roce jsme na základě rozhodnutí o poskytnutí dotace započali s implementací doporučení genderového auditu společnosti DOPRAVNÍ PODNIK měst Mostu a Litvínova, a.s., kde prioritní osou je rovnost žen a mužů ve všech oblastech, a to i pokud jde o podporu stejné odměny za stejnou práci nebo přístup k zaměstnání a kariéernímu postupu, či sladění pracovního a soukromého života. V prvních krocích implementace doporučení byl v představenstvu společnosti projednán a schválen „Etický kodex společnosti“, dále byly ve spolupráci s PhDr. Evou Gajdošíkovou Liškovou zpracovány ideální psychologické profily pro výběr zaměstnanců do důležitých pracovních pozic. Samozřejmě tato implementace vyžaduje i řadu školení pro všechny zaměstnance, která probíhají a budou probíhat i v roce 2020. Rovněž v oblasti vzdělávání zaměstnanců se opět připravujeme na realizaci projektu „Podnikové vzdělávání II“, který navazuje na předchozí projekt „Rozvoj zaměstnanců ve společnosti DOPRAVNÍ PODNIK měst Mostu a Litvínova a. s.“, financovaný z Operačního programu Zaměstnanost. Projekt je určen pro všechny zaměstnance ve všech profesích. Podpora neustálého vzdělávání našich zaměstnanců je jedním z nejdůležitějších pilířů, na kterých stojí konkurenceschopnost a stabilita naší společnosti.

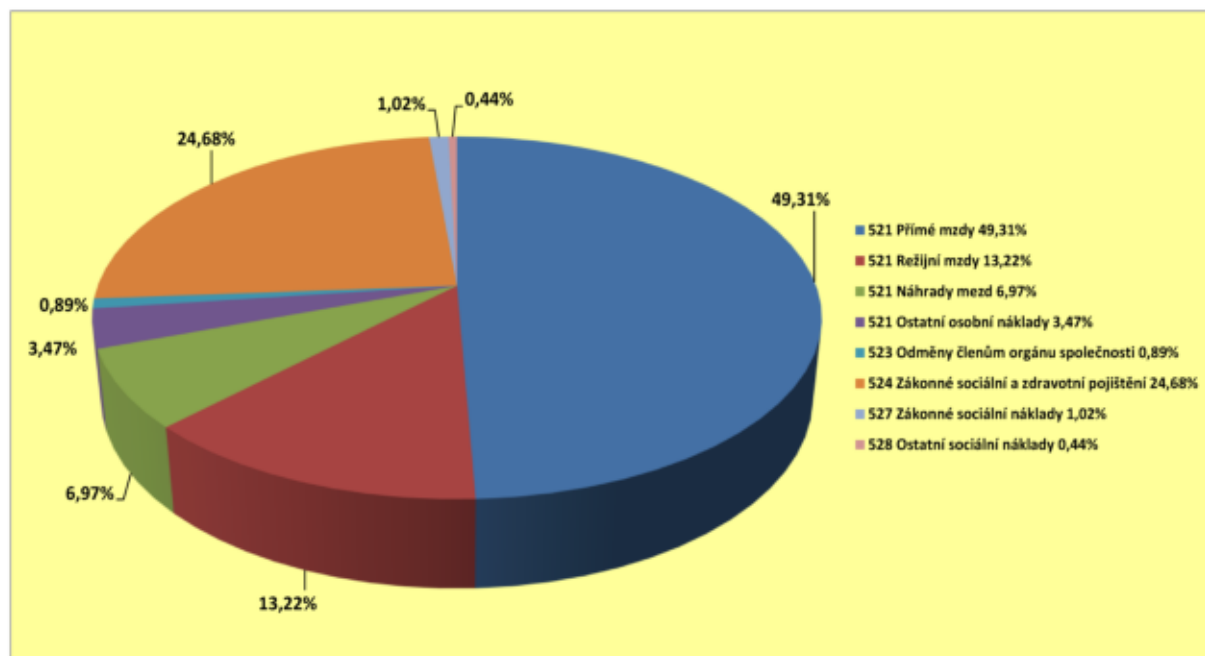
V souladu s vyhodnocením hospodářských výsledků v uplynulém roce můžeme dnes říci, že společnost naplnila všechny závazky plynoucí z platné Kolektivní smlouvy společnosti (v roce 2020 bude končit platnost Kolektivní smlouvy, která byla uzavřena na tři roky).

Struktura zaměstnanců dle kategorie a pohlaví k 31. prosinci 2019

	Ženy	Muži	Celkem	%
THP zaměstnanci	30	47	77	18%
Dělníci	34	91	125	30%
Provozní pracovníci	11	1	12	3%
Řidiči	39	167	206	49%
Celkem	114	306	420	100%

Pozn.: uvedené údaje představují fyzický stav zaměstnanců k 31. prosinci 2019

Struktura osobních nákladů v % k 31.12.2019



FINANČNÍ ZPRÁVA ZA ROK 2019

Zpracováno v souladu s vyhláškou č.
500/2002 Sb. ve znění pozdějších předpisů

ROZVAHA (BILANCE)

ke dni 31. prosince 2019

(v celých tisících Kč)

IČ

62 24 25 04

Obchodní firma nebo jiný
název účetní jednotky

**DOPRAVNÍ PODNIK
měst Mostu a
Litvínova, a.s.**

Sídlo, bydliště nebo místo
podnikání účetní jednotky

tř. Budovatelů 1395/23

Most

434 01

označ a	AKTIVA b	řád c	Běžné účetní období			Minulé úč. období
			Brutto 1	Korekce 2	Netto 3	Netto 4
	AKTIVA CELKEM (ř. 02 + 03 + 37 + 78)	001	1 622 878	959 839	663 039	645 189
A.	Pohledávky za upsaný základní kapitál	002	0	0	0	0
B.	Stálá aktiva (ř. 04 + 14 + 27)	003	1 306 438	942 075	364 363	367 006
B. I.	Dlouhodobý nehmotný majetek (ř. 05 + 06 + 09 až 11)	004	5 116	5 116	0	0
B. I. 1	Nehmotné výsledky vývoje	005	0	0	0	0
2	Ocenitelná práva (ř. 07 + 08)	006	4 480	4 480	0	0
2.1	Software	007	4 480	4 480	0	0
2.2	Ostatní ocenitelná práva	008	0	0	0	0
3	Goodwill	009	0	0	0	0
4	Ostatní dlouhodobý nehmotný majetek	010	636	636	0	0
5	Poskytnuté zálohy na dlouhodobý nehmotný majetek a nedokončený dlouhodobý nehmotný majetek (ř. 12 + 13)	011	0	0	0	0
5.1	Poskytnuté zálohy na dlouhodobý nehmotný majetek	012	0	0	0	0
5.2	Nedokončený dlouhodobý nehmotný majetek	013	0	0	0	0
B. II.	Dlouhodobý hmotný majetek (ř. 15 + 18 až 20 +24)	014	1 301 322	936 959	364 363	367 006
B. II. 1	Pozemky a stavby (ř. 16 + 17)	015	518 456	390 812	127 644	133 149
1.1	Pozemky	016	2 458	0	2 458	2 535
1.2	Stavby	017	515 998	390 812	125 186	130 614
2	Hmotné movité věci a jejich soubory	018	776 689	546 147	230 542	229 605
3	Oceňovací rozdíl k nabytému majetku	019	0	0	0	0
4	Ostatní dlouhodobý hmotný majetek (ř. 21 + 22 + 23)	020	0	0	0	0
4.1	Pěstíelské celky trvalých porostů	021	0	0	0	0
4.2	Dospělá zvířata a jejich skupiny	022	0	0	0	0
4.3	Jiný dlouhodobý hmotný majetek	023	0	0	0	0
5	Poskytnuté zálohy na dlouhodobý hmotný majetek a nedokončený dlouhodobý hmotný majetek (ř. 25 + 26)	024	6 177	0	6 177	4 252
5.1	Poskytnuté zálohy na dlouhodobý hmotný majetek	025	0	0	0	0
5.2	Nedokončený dlouhodobý hmotný majetek	026	6 177	0	6 177	4 252
B. III.	Dlouhodobý finanční majetek (ř. 28 až 34)	027	0	0	0	0
B. III. 1	Podíly - ovládaná nebo ovládající osoba	028	0	0	0	0
2	Zápůjčky a úvěry - ovládaná nebo ovládající osoba	029	0	0	0	0
3	Podíly - podstatný vliv	030	0	0	0	0
4	Zápůjčky a úvěry - podstatný vliv	031	0	0	0	0
5	Ostatní dlouhodobé cenné papíry a podíly	032	0	0	0	0
6	Zápůjčky a úvěry - ostatní	033	0	0	0	0
7	Ostatní dlouhodobý finanční majetek (ř. 35 + 36)	034	0	0	0	0
7.1	Jiný dlouhodobý finanční majetek	035	0	0	0	0
7.2	Poskytnuté zálohy na dlouhodobý finanční majetek	036	0	0	0	0

označ a	AKTIVA b	řád c	Běžné účetní období			Minulé úč. období Netto 4
			Brutto 1	Korekce 2	Netto 3	
C.	Oběžná aktiva (ř. 38 + 46 + 72 + 75)	037	315 388	17 764	297 624	277 726
C. I.	Zásoby (ř.39 + 40 + 41 + 44 + 45)	038	14 553	0	14 553	17 606
C. I. 1	Materiál	039	14 553	0	14 553	17 583
2	Nedokončená výroba a polotovary	040	0	0	0	23
3	Výrobky a zboží (ř.42 + 43)	041	0	0	0	0
3.1	Výrobky	042	0	0	0	0
3.2	Zboží	043	0	0	0	0
4	Mladá a ostatní zvířata a jejich skupiny	044	0	0	0	0
5	Poskytnuté zálohy na zásoby	045	0	0	0	0
C. II.	Pohledávky (ř. 47 + 57 + 68)	046	209 483	17 764	191 719	167 057
C. II. 1	Dlouhodobé pohledávky (ř. 48 až 52)	047	0	0	0	0
1.1	Pohledávky z obchodních vztahů	048	0	0	0	0
1.2	Pohledávky - ovládaná nebo ovládající osoba	049	0	0	0	0
1.3	Pohledávky - podstatný vliv	050	0	0	0	0
1.4	Odložená daňová pohledávka	051	0	0	0	0
1.5	Pohledávky - ostatní (ř. 53 až 56)	052	0	0	0	0
1.5.1	Pohledávky za společníky	053	0	0	0	0
1.5.2	Dlouhodobé poskytnuté zálohy	054	0	0	0	0
1.5.3	Dohadné účty aktivní	055	0	0	0	0
1.5.4	Jiné pohledávky	056	0	0	0	0
C. II. 2	Krátkodobé pohledávky (ř. 58 až 61)	057	209 483	17 764	191 719	167 057
2.1	Pohledávky z obchodních vztahů	058	24 812	17 095	7 717	6 413
2.2	Pohledávky - ovládaná nebo ovládající osoba	059	0	0	0	0
2.3	Pohledávky - podstatný vliv	060	0	0	0	0
2.4	Pohledávky - ostatní (ř. 62 až 67)	061	184 671	669	184 002	160 644
2.4.1	Pohledávky za společníky	062	0	0	0	0
2.4.2	Sociální zabezpečení a zdravotní pojištění	063	0	0	0	0
2.4.3	Stát - daňové pohledávky	064	12 425	0	12 425	3 673
2.4.4	Krátkodobé poskytnuté zálohy	065	935	0	935	947
2.4.5	Dohadné účty aktivní	066	169 258	0	169 258	155 041
2.4.6	Jiné pohledávky	067	2 053	669	1 384	983
C. II. 3	Časové rozlišení aktiv (ř. 69 až 71)	068	0	0	0	0
3.1	Náklady příštích období	069	0	0	0	0
3.2	Komplexní náklady příštích období	070	0	0	0	0
3.3	Příjmy příštích období	071	0	0	0	0
C. III.	Krátkodobý finanční majetek (ř. 73 +74)	072	0	0	0	0
C. III. 1	Podíly - ovládaná nebo ovládající osoba	073	0	0	0	0
2	Ostatní krátkodobý finanční majetek	074	0	0	0	0
C. IV.	Peněžní prostředky (ř. 76 +77)	075	91 352	0	91 352	93 063
C. IV. 1	Peněžní prostředky v pokladně	076	382	0	382	369
2	Peněžní prostředky na účtech	077	90 970	0	90 970	92 694
D.	Časové rozlišení aktiv (ř. 79 až 81)	078	1 052	0	1 052	457
D. 1	Náklady příštích období	079	1 052	0	1 052	457
2	Komplexní náklady příštích období	080	0	0	0	0
3	Příjmy příštích období	081	0	0	0	0

označ	PASIVA	řád	Běžné účetní	Minulé účetní
a	b	c	období 5	období 6
	PASIVA CELKEM (ř. 83 + 104 + 147)	082	663 039	645 189
A.	Vlastní kapitál (ř. 84 + 88 + 96 + 99 + 102 - 103)	083	419 152	418 553
A. I.	Základní kapitál (ř. 85 až 87)	084	442 491	442 491
1	Základní kapitál	085	442 491	442 491
2	Vlastní podíly (-)	086	0	0
3	Změny základního kapitálu	087	0	0
A. II.	Ážio a kapitálové fondy (ř. 89 + 90)	088	11 385	11 385
A. II. 1	Ážio	089	1	1
2	Kapitálové fondy (ř. 91 až 95)	090	11 384	11 384
2.1	Ostatní kapitálové fondy	091	11 384	11 384
2.2	Oceňovací rozdíly z přecenění majetku a závazků (+/-)	092	0	0
2.3	Oceňovací rozdíly z přecenění při přeměnách obchodních korporací (+/-)	093	0	0
2.4	Rozdíly z přeměn obchodních korporací (+/-)	094	0	0
2.5	Rozdíly z ocenění při přeměnách obchodních korporací (+/-)	095	0	0
A. III.	Fondy ze zisku (ř. 97 + 98)	096	844	840
A. III. 1	Ostatní rezervní fondy	097	844	840
2	Statutární a ostatní fondy	098	0	0
A. IV.	Výsledek hospodářství minulých let (+/-) (ř. 100 + 101)	099	-36 167	-36 224
A. IV. 1	Nerozdělený zisk minulých let nebo neuhrazená ztráta minulých let (+/-)	100	-36 167	-36 224
2	Jiný výsledek hospodářství minulých let (+/-)	101	0	0
A. V.	Výsledek hospodářství běžného účetního období (+/-) /ř.01 - (+ 84 + 88 + 96 + 99 - 103 + 104 + 144)/	102	599	61
A. VI.	Rozhodnuto o zálohové vyplatě podílu na zisku (-)	103	0	0
B. + C.	Cizí zdroje (ř. 105 + 110)	104	241 431	224 773
B.	Rezervy (ř. 106 až 109)	105	18 569	16 469
B. 1	Rezerva na důchody a podobné závazky	106	0	0
2	Rezerva na daň z příjmů	107	0	0
3	Rezervy podle zvláštních právních předpisů	108	0	0
4	Ostatní rezervy	109	18 569	16 469
C.	Závazky (ř. 111 + 126 + 144)	110	222 862	208 304
C. I.	Dlouhodobé závazky (ř. 112 + 115 až 122)	111	28 923	29 452
C. I. 1	Vydané dluhopisy (ř. 113 + 114)	112	0	0
1.1	Výměnitelné dluhopisy	113	0	0
1.2	Ostatní dluhopisy	114	0	0
2	Závazky k úvěrovým institucím	115	0	0
3	Dlouhodobé přijaté zálohy	116	0	0
4	Závazky z obchodních vztahů	117	0	0
5	Dlouhodobé směnky k úhradě	118	0	0
6	Závazky - ovládaná nebo ovládající osoba	119	0	0
7	Závazky - podstatný vliv	120	0	0
8	Odložený daňový závazek	121	28 923	29 452
9	Závazky - ostatní (ř. 123 až 125)	122	0	0
9.1	Závazky ke společníkům	123	0	0
9.2	Dohadné účty pasívní	124	0	0
9.3	Jiné závazky	125	0	0

označ a	PASIVA b	řád c	Běžné účetní období 5	Minulé účetní období 6
C. II.	Krátkodobé závazky (ř. 127 + 130 až 136)	126	193 939	178 852
C. II. 1	Vydané dluhopisy (ř. 128 + 129)	127	0	0
1.1	Vyměnitelné dluhopisy	128	0	0
1.2	Ostatní dluhopisy	129	0	0
2	Závazky k úvěrovým institucím	130	0	0
3	Krátkodobé přijaté zálohy	131	0	0
4	Závazky z obchodních vztahů	132	6 369	5 823
5	Krátkodobé směnky k úhradě	133	0	0
6	Závazky - ovládaná nebo ovládající osoba	134	0	0
7	Závazky - podstatný vliv	135	0	0
8	Závazky - ostatní (ř. 137 až 143)	136	187 570	173 029
8.1	Závazky ke společníkům	137	0	0
8.2	Krátkodobé finanční výpomoci	138	0	0
8.3	Závazky k zaměstnancům	139	8 731	8 420
8.4	Závazky ze sociálního zabezpečení a zdravotního pojištění	140	5 110	5 002
8.5	Stát - daňové závazky a dotace	141	168 221	154 166
8.6	Dohadné účty pasivní	142	324	337
8.7	Jiné závazky	143	5 184	5 104
C. III.	Časové rozlišení pasiv (ř. 145 + 146)	144	0	0
C. III. 1	Výdaje příštích období	145	0	0
2	Výnosy příštích období	146	0	0
D.	Časové rozlišení pasiv (ř. 148 + 149)	147	2 456	1 863
D. 1	Výdaje příštích období	148	1 155	727
2	Výnosy příštích období	149	1 301	1 136

Právní forma účetní jednotky :	akciová společnost
DIČ :	CZ62242504
Předmět podnikání nebo jiné činnosti :	městská a příměstská hromadná doprava

Okamžik sestavení	Podpisový záznam osoby odpovědné za sestavení účetní závěrky	Podpisový záznam statutárního orgánu nebo fyzické osoby, která je účetní jednotkou
26.2.2020	Ing. Petra Jarošová	MUDr. Sáša Štembera, předseda představenstva Bc Daniel Dunovský, místopředseda představenstva a ředitel akciové společnosti

Zpracováno v souladu s vyhláškou č.
500/2002 Sb. ve znění pozdějších
předpisů

VÝKAZ ZISKU A ZTRÁTY

ke dni 31. prosince 2019

(v celých tisících Kč)

DRUHOVÉ ČLENĚNÍ

IČ

62 24 25 04

Obchodní firma nebo jiný název
účetní jednotky

**DOPRAVNÍ PODNIK měst
Mostu a Litvínova, a.s.**

Sídlo, bydliště nebo místo
podnikání účetní jednotky

tř. Budovatelů 1395/23

Most

434 01

Označení a	TEXT b	Číslo řádku c	Skutečnost v účetním období	
			běžném 1	minulém 2
I.	Tržby z prodeje vlastních výrobků a služeb	01	127 399	140 025
II.	Tržby za prodej zboží	02	0	0
A.	Výkonová spotřeba (ř. 04 + 05 + 06)	03	89 603	88 303
1.	Náklady vynaložené na prodané zboží	04	0	0
2.	Spotřeba materiálu a energie	05	77 258	75 303
3.	Služby	06	12 345	13 000
B.	Změna stavu zásob vlastní činnosti (+/-)	07	23	-8
C.	Aktivace (-)	08	-462	-2 344
D.	Osobní náklady (ř. 10 + 11)	09	187 011	177 874
1.	Mzdové náklady	10	138 121	131 022
2.	Náklady na sociální zabezpečení, zdravotní pojištění a ostatní náklady (ř. 12 + 13)	11	48 890	46 852
2. 1	Náklady na sociální zabezpečení a zdravotní pojištění	12	46 159	44 080
2. 2	Ostatní náklady	13	2 731	2 772
E.	Úpravy hodnot v provozní oblasti (ř. 15 + 18 + 19)	14	36 531	23 220
1.	Úpravy hodnot dlouhodobého nehmotného a hmotného majetku (ř. 16 + 17)	15	40 342	39 130
1. 1	Úpravy hodnot dlouhodobého nehmotného a hmotného majetku - trvalé	16	40 342	39 130
1. 2	Úpravy hodnot dlouhodobého nehmotného a hmotného majetku - dočasné	17	0	0
2.	Úpravy hodnot zásob	18	0	0
3.	Úpravy hodnot pohledávek	19	-3 811	-15 910
III.	Ostatní provozní výnosy (ř. 21 + 22 + 23)	20	206 065	173 142
III. 1	Tržby z prodaného dlouhodobého majetku	21	2 940	2 517
2	Tržby z prodaného materiálu	22	3 187	1 174
3	Jiné provozní výnosy	23	199 938	169 451
F.	Ostatní provozní náklady (ř. 25 až 29)	24	21 437	25 709
1.	Zůstatková cena prodaného dlouhodobého majetku	25	2 364	2
2.	Prodaný materiál	26	3 006	1 120
3.	Daně a poplatky	27	1 094	1 159
4.	Rezervy v provozní oblasti a komplexní náklady příštích období	28	2 100	-77
5.	Jiné provozní náklady	29	12 873	23 505
*	Provozní výsledek hospodaření (+/-) (ř. 01 + 02 - 03 - 07 - 08 - 09 - 14 + 20 - 24)	30	-679	413

Označení a	TEXT b	Číslo řádku c	Skutečnost v účetním období	
			sledovaném 1	minulém 2
IV.	Výnosy z dlouhodobého finančního majetku - podíly (ř. 32 + 33)	31	0	0
IV. 1	Výnosy z podílů - ovládaná nebo ovládající osoba	32	0	0
2	Ostatní výnosy z podílů	33	0	0
G.	Náklady vynaložené na prodané podíly	34	0	0
V.	Výnosy z ostatního dlouhodobého finančního majetku (ř. 36 + 37)	35	0	0
V. 1	Výnosy z ostatního dlouhodobého finančního majetku - ovládaná nebo ovládající osoba	36	0	0
2	Ostatní výnosy z ostatního dlouhodobého finančního majetku	37	0	0
H.	Náklady související s ostatním dlouhodobým finančním majetkem	38	0	0
VI.	Výnosové úroky a podobné výnosy (ř. 40 + 41)	39	1 197	21
VI. 1	Výnosové úroky a podobné výnosy - ovládaná nebo ovládající osoba	40	0	0
2	Ostatní výnosové úroky a podobné výnosy	41	1 197	21
I.	Úpravy hodnot a rezervy ve finanční oblasti	42	0	0
J.	Nákladové úroky a podobné náklady (ř. 44 + 45)	43	0	0
1.	Nákladové úroky a podobné náklady - ovládaná nebo ovládající osoba	44	0	0
2.	Ostatní nákladové úroky a podobné náklady	45	0	0
VII.	Ostatní finanční výnosy	46	5	36
K.	Ostatní finanční náklady	47	453	416
*	Finanční výsledek hospodaření (+/-) (ř. 31 - 34 + 35 - 38 + 39 - 42 - 43 + 46 - 47)	48	749	-359
**	Výsledek hospodaření před zdaněním (+/-) (ř. 30 + 48)	49	70	54
L.	Daň z příjmů (ř. 51 + 52)	50	-529	-7
1.	Daň z příjmů splatná	51	0	0
2.	Daň z příjmů odložená (+/-)	52	-529	-7
**	Výsledek hospodaření po zdanění (+/-) (ř. 49 - 50)	53	599	61
M.	Převod podílu na výsledku hospodaření společníkům (+/-)	54	0	0
***	Výsledek hospodaření za účetní období (+/-) (ř. 53 - 54)	55	599	61
*	Čistý obrat za účetní období = I. + II. + III. + IV. + V. + VI. + VII	56	334 666	313 224
Okamžik sestavení	Podpisový záznam osoby odpovědné za sestavení účetní závěrky	Podpisový záznam statutárního orgánu nebo fyzické osoby, která je účetní jednotkou		
26.2.2020	Ing. Petra Jarošová	MUDr. Sáša Štembera, předseda představenstva Bc. Daniel Dunovský, místopředseda představenstva a ředitel akciové společnosti		

Zpracováno v souladu s vyhláškou č.
500/2002 Sb.

PŘEHLED O ZMĚNÁCH VLASTNÍHO KAPITÁLU

k 31. prosinci 2019

(v celých tisících Kč)

Obchodní firma nebo jiný název
účetní jednotky

**DOPRAVNÍ PODNIK
měst Mostu a Litvínova,
a.s.**

Sídlo, bydliště nebo místo
podnikání účetní jednotky

tř. Budovatelů 1395/23

Most

434 01

		Účetní období	Počáteční zůstatek	Zvýšení	Snížení	Konečný zůstatek
A.	Základní kapitál zapsaný v obchodním rejstříku	běžné	442 491	0	0	442 491
		minulé	442 491	0	0	442 491
B.	Ažio	běžné	1	0	0	1
		minulé	1	0	0	1
C.	Kapitálové fondy	běžné	11 384	0	0	11 384
		minulé	11 384	0	0	11 384
D.	Fondy ze zisku (rezervní fond)	běžné	840	4	0	844
		minulé	833	7	0	840
E.	Zisk/ztráta minulých účetních období	běžné	-36 224	57	0	-36 167
		minulé	-36 368	144		-36 224
F.	Zisk/ztráta za účetní období po zdanění	běžné	61	599	61	599
		minulé	151	61	151	61
*	Celkem	běžné	418 553	660	61	419 152
		minulé	418 492	212	151	418 553
Okamžik sestavení	Podpisový záznam osoby odpovědné za sestavení účetní závěrky	Podpisový záznam statutárního orgánu nebo fyzické osoby, která je účetní jednotkou				
26.2.2020	Ing. Petra Jarošová	MUDr. Sáša Štembera, předseda představenstva Bc Daniel Dunovský, místopředseda představenstva a ředitel akciové společnosti				

Zpracováno v souladu s vyhláškou č. 500/2002 Sb.		PŘEHLED O PENĚŽNÍCH TOCÍCH (výkaz cash-flow) k 31. prosinci 2019 (v celých tisících Kč)		Obchodní firma nebo jiný název účetní jednotky DOPRAVNÍ PODNIK měst Mostu a Litvínova, a.s. Sídlo, bydliště nebo místo podnikání účetní jednotky tř. Budovatelů 1395/23 Most 434 01	
Označení	TEXT	Skutečnost v účetním období			
		běžném	minulém		
P. Stav peněžních prostředků a peněžních ekvivalentů na začátku účetního období		93 063	115 986		
Peněžní toky z hlavní výdělečné činnosti (provozní činnost)					
Z.	Účetní zisk nebo ztráta před zdaněním	69	54		
A. 1	Úpravy o nepeněžní operace	43 941	39 195		
A. 1 1	Odpisy stálých aktiv a umořování opravné položky k nabytému majetku	40 342	39 130		
A. 1 2	Změna stavu opravných položek, rezerv	-1 711	-15 987		
A. 1 3	Zisk z prodeje stálých aktiv	-576	-2 515		
A. 1 4	Výnosy z podílů na zisku	0	0		
A. 1 5	Vyúčtované nákladové úroky s výjimkou úroků zahrnovaných do ocenění dlouhodobého majetku a vyúčtované výnosové úroky	-1 197	-21		
A. 1 6	Případné úpravy o ostatní nepeněžní operace (odpis a postoupení pohledávek)	7 083	18 588		
A. *	Čistý peněžní tok z provozní činnosti před zdaněním a změnami pracovního kapitálu	44 010	39 249		
A. 2	Změny stavu nepeněžních složek pracovního kapitálu	-9 797	-7 048		
A. 2 1	Změna stavu pohledávek z provozní činnosti, přechodných účtů aktiv	-28 530	-13 951		
A. 2 2	Změna stavu krátkodobých závazků z provozní činnosti, přechodných účtů pasiv	15 680	7 789		
A. 2 3	Změna stavu zásob	3 053	-886		
A. 2 4	Změna stavu krátkodobého finančního majetku nespádajícího do peněžních prostř. a ekvivalentů	0	0		
A. **	Čistý peněžní tok z provozní činnosti před zdaněním	34 213	32 201		
A. 3	Vyplacené úroky s výjimkou úroků zahrnovaných do ocenění dlouhodobého majetku	0	0		
A. 4	Přijaté úroky	1 197	21		
A. 5	Zaplacená daň z příjmů a doměrky daně za minulá období	0	0		
A. 6	Přijaté podíly na zisku	0	0		
A. ***	Čistý peněžní tok z provozní činnosti	35 410	32 222		
Peněžní toky z investiční činnosti					
B. 1	Výdaje spojené s nabytím stálých aktiv	-40 061	-57 662		
B. 2	Příjmy z prodeje stálých aktiv	2 940	2 517		
B. 3	Zápůjčky a úvěry spřízněným osobám	0	0		
B. ***	Čistý peněžní tok vztahující se k investiční činnosti	-37 121	-55 145		
Peněžní toky z finančních činností					
C. 1	Dopady změn dlouhodobých, resp. krátkodobých závazků	0	0		
C. 2	Dopady změn vlastního kapitálu na peněžní prostředky a ekvivalenty	0	0		
C. 2 1	Zvýšení peněžních prostředků z důvodů zvýšení základního kapitálu, ážia a fondů ze zisku	0	0		
C. 2 2	Vyplacení podílů na vlastním jmění společníkům	0	0		
C. 2 3	Další vklady peněžních prostředků společníků a akcionářů	0	0		
C. 2 4	Úhrada ztráty společníky	0	0		
C. 2 5	Přímé platby na vrub fondů	0	0		
C. 2 6	Vyplacené podíly na zisku včetně zaplacené daně	0	0		
C. ***	Čistý peněžní tok vztahující se k finanční činnosti	0	0		
F. Čisté zvýšení resp. snížení peněžních prostředků		-1 711	-22 923		
R. Stav peněžních prostředků a pen. ekvivalentů na konci účetního období		91 352	93 063		
Okamžik sestavení	Podpisový záznam osoby odpovědné za sestavení účetní závěrky	Podpisový záznam statutárního orgánu nebo fyzické osoby, která je účetní jednotkou			
26.2.2020	Ing. Petra Jarošová	MUDr. Sáša Štembera, předseda představenstva Bc Daniel Dunovský, místopředseda představenstva a ředitel akciové společnosti			

P Ř Í L O H A V ÚČETNÍ ZÁVĚRCE sestavené k 31. prosinci 2019

OBECNÉ INFORMACE

obchodní firma:	DOPRAVNÍ PODNIK měst Mostu a Litvínova, a.s.	
sídlo:	Most, tř. Budovatelů 1395/23	
identifikační číslo:	62 24 25 04	
právní forma:	akciová společnost	
předmět podnikání zapsaný v obch. rejstříku:	- vodoinstalatérství, topenářství - hostinská činnost - provozování tramvajové dráhy a drážní dopravy osob - opravy silničních vozidel - nestátní zdravotnické zařízení - pracoviště dopravy raněných, nemocných a rodiček - provozování autoškoly - montáž, opravy, revize a zkoušky plynových zařízení a plnění nádob plyny - opravy ostatních dopravních prostředků a pracovních strojů - truhlářství a podlahářství - zámečnictví, nástrojářství - obráběčství - pokrývačství, tesařství - montáž, opravy, revize a zkoušky elektrických zařízení - výroba, obchod a služby neuvedené v přílohách 1 až 3 živnostenského zákona - výroba, instalace, opravy elektrických strojů a přístrojů, elektronických a telekomunikačních zařízení - klempířství a oprava karoserií - silniční motorová doprava: - nákladní provozovaná vozidly nebo jízdními soupravami o největší povolené hmotnosti přesahující 3,5 tuny, jsou-li určeny k přepravě zvířat nebo věcí ,-osobní provozovaná vozidly určenými pro přepravu více než 9 osob včetně řidiče,- nákladní provozovaná vozidly nebo jízdními soupravami o největší povolené hmotnosti nepřesahující 3,5 tuny, jsou-li určeny k přepravě zvířat nebo věcí	
datum vzniku obchodní společnosti:	1. ledna 1995	
podíl více než 20 % na základním kapitálu:	statutární město Most	65,59 %
	město Litvínov	34,41 %
změny v obchodním rejstříku:	14. ledna, 25. února, 18. a 25. dubna 2019 byly v obchodním rejstříku zapsány a vymazány údaje týkající se členů statutárních orgánů	
organizační struktura:	- společnost je rozdělena na jednotlivé organizační články, které jsou řízeny ředitelem akciové společnosti, náměstký a personálním manažerem	
názvy útvarů, odboru:	útvary ředitele akciové společnosti, ekonomicko-obchodní, dopravně-technický útvary pro strategii a rozvoj a personální odbor	

členové statutárních a dozorčích orgánů :

k 31. prosinci 2019

ředstavenstvo	MUDr. Sáša Štembera	předseda
	Bc. Daniel Dunovský	místopředseda
	Mgr. Bc. Roman Ziegler	místopředseda
	Ing. Vojtěch Brzoň	člen
	Václav Jírovec	člen
	Ing. Robert Kysela	člen
	MUDr. Roman Houska	člen
	Tomáš Kubal	člen
	Mgr. Bc. Martin Liška	člen
	Jiří Polívka	člen
	Rostislav Šíma	člen
dozorčí rada	Ing. Rostislav Tomáš	předseda
	Ing. Bc. Jiří Nedvěd	člen
	Bc. Jakub Ozaňák	člen

k datu účetní závěrky 26.2.2020

ředstavenstvo	MUDr. Sáša Štembera	předseda
	Bc. Daniel Dunovský	místopředseda
	Mgr. Bc. Roman Ziegler	místopředseda
	Ing. Vojtěch Brzoň	člen
	Václav Jírovec	člen
	Ing. Robert Kysela	člen
	MUDr. Roman Houska	člen
	Tomáš Kubal	člen
	Mgr. Bc. Martin Liška	člen
	Jiří Polívka	člen
	Rostislav Šíma	člen
dozorčí rada	Ing. Rostislav Tomáš	předseda
	Ing. Bc. Jiří Nedvěd	člen
	Bc. Jakub Ozaňák	člen

podíl na základním kapitálu v jiných společnostech:

není

zaměstnanci a osobní náklady:

průměrný přepočtený počet zaměstnanců		392
z toho:	řídící zaměstnanci	4
	technici	61
	pracovníci obchodních provozů	11
	řidiči	186
	dělníci	130
celkové osobní náklady	tis. Kč	187 011
z toho:	mzdové náklady řídicích zaměstnanců	4 750
	odměny členům statutárních orgánů	1 356
	odměny členům dozorčích orgánů	304

na základě smlouvy je řediteli akciové společnosti poskytnuto služební vozidlo pro služební i pro soukromé účely v roce 2019 neobdrželi členové statutárních a dozorčích orgánů žádné zálohy, závdavky, zápůjčky, úvěry, přiznané záruky ani jiné výhody

**INFORMACE O POUŽITÝCH ÚČETNÍCH METODÁCH,
OBECNÝCH ÚČETNÍCH ZÁSADÁCH A ZPŮSOBECH OCEŇOVÁNÍ**

- účetní závěrka společnosti byla sestavena podle zákona o účetnictví a navazujících předpisů pro účetnictví podnikatelů
- údaje v této účetní závěrce jsou uváděny v českých korunách, jelikož v této měně je vykázána většina transakcí společnosti, všechny údaje v účetní závěrce a této příloze jsou uváděny v tisících Kč
- účetní závěrka byla vypracována na principu historických cen a představuje nekonsolidovanou individuální účetní závěrku společnosti

způsob ocenění:

zásoby	pořizovacími cenami včetně nákladů souvisejících s pořízením zásob
inventurní nálezy	reprodukčními pořizovacími cenami
nedokončená výroba	pořizovací cenou materiálu, přímými mzdovými náklady a příslušnou výrobní režii
dlouhodobý nehmotný a hmotný majetek vytvořený vlastní činností	přímými náklady a příslušnou částí výrobní režie
dlouhodobý hmotný a nehmotný majetek	pořizovací cenou, součástí pořizovací ceny dlouhodobého majetku nejsou úroky z úvěru
druhy nákladů souvisejících s pořízením:	dopravné, pojistné, provize, clo

způsob stanovení významných odhadů:

- odhad kompenzace prokazatelné ztráty v souvislosti s provozováním MHD a příměstské dopravy byl proveden dle smluv o veřejných službách v přepravě cestujících se statutárním městem Most, městem Litvínov, městem Osek, Horní Jiřetín a Lom (viz část poskytnuté fin. prostředky na kompenzaci prokazatelné ztráty...)

způsob stanovení opravných položek:

- na pohledávky po lhůtě splatnosti delší než 12 měsíců byly vytvořeny opravné položky do výše 100 %
- bez ohledu na splatnost byla vytvořena 100% opravná položka na vybrané rizikové pohledávky z obchodního styku
- bez ohledu na splatnost byly ve výši 100 % vytvořeny opravné položky k pohledávkám za jízdu bez platné jízdenky a k vybraným jiným nedobytným pohledávkám (účet 378)
- opravné položky k jinému majetku nebyly vytvořeny

	výše pohledávek	výše opravných položek (účet 391)
pohledávky z obchodního styku (účet 311)	7 691	
z toho celkem po splatnosti	2 026	803
z toho po splatnosti déle jak 1 rok	719	719
rizikové pohledávky (účet 311) bez ohledu na splatnost	479	479
pohledávky z obchodního styku (účet 315)	17 121	
z toho pohledávky vzniklé bezplatnou jízdou (účet 315 52+ 53)	15 813	
z toho po splatnosti	15 813	15 813
jiné pohledávky (účet 378)	1 518	
jedná se zejména o pohledávky za bývalými zaměstnanci		
z toho po splatnosti	669	669

způsob sestavení odpisových plánů pro dlouhodobý majetek a použité odpisové metody při stanovení účetních odpisů:

- odpisový plán majetku stanovuje útvar pro strategii a rozvoj
- účetní odpisy jsou stanoveny na základě předpokládané doby použitelnosti majetku, která je v rámci inventarizačních procesů k rozvahovému dni přehodnocována
- změny v odpisovém plánu schvaluje vedení společnosti

způsob uplatněný při přepočtu údajů v cizích měnách na českou měnu:

- v průběhu roku byl používán pevný kurz ČNB k 2.1.2019
- přepočtení cizí měny k 31. prosinci 2019 byl proveden aktuálním kurzem ČNB k 31. prosinci 2019

DOPLŇUJÍCÍ INFORMACE K ROZVAZE A VÝKAZU ZISKU A ZTRÁTY

- mezi rozvahovým dnem (31. prosince 2019) a okamžikem sestavení účetní závěrky (26. února 2020) nenastala žádná významná událost
- dne 13. ledna 2020 se uskutečnila Valná hromada DPmML, a.s., kde bylo řešeno personální obsazení orgánů společnosti s tím, že byli znovu zvoleni 2 členové představenstva, kterým končil mandát

odložený daňový závazek:

- odložená daň je vypočtena s použitím bilanční metody uplatněné na významné přechodné rozdíly vzniklé mezi účetní a daňovou zůstatkovou hodnotou dlouhodobého majetku
- pro výpočet odložené daně jsou užívány známé platné daňové sazby daně z příjmů pro následující období

	účetní zůst. cena	daňová zůst. cena	rozdíl	sazba daně	odložený daňový závazek
k 1. lednu 2019	362 754	207 739	155 015	19%	29 452
k 31. prosinci 2019	358 185	205 960	152 225	19%	28 923

dotace a finanční dary na investiční účely:

čerpání v roce 2019

- v roce 2019 nebyly DPmML, a.s. poskytnuty žádné dotace a finanční dary na investiční účely

dotace a finanční dary na provozní účely:

- v roce 2018 byl poskytnut Nadačí charty 77 finanční dar ve výši 150 tis. Kč na provoz vozidla v projektu Taxík Maxík, který byl časově rozlišen na dobu 5 let, tj. po dobu trvání smlouvy se statutárním městem Most o podmínkách provozování automobilu v rámci projektu TAXÍK MAXÍK (aliquotní část pro rok 2019) **30**
- v roce 2019 byla zaúčtována část dotace na realizaci projektu "Implementace doporučení genderového auditu společnosti DOPRAVNÍ PODNIK měst Mostu a Litvínova, a.s.," financovaného z Operačního programu Zaměstnanost **501**
- v roce 2019 byly poskytnuty zejména dotace Úřadem práce České republiky na vyhrazení společensky účelných pracovních míst **215**
- v roce 2019 byla zaúčtována úhrada doplatku dotace na realizaci projektu "Rozvoj zaměstnanců ve společnosti DOPRAVNÍ PODNIK měst Mostu a Litvínova, a.s.," financovaného z Operačního programu Zaměstnanost ve výši 405 tis. Kč, na který byla v roce 2018 vytvořena dohadná položka ve výši 420 tis. Kč, rozdíl této účetní operace činí **-15**

poskytnuté fin. prostředky na kompenzaci prokazatelné ztráty v souvislosti s provozováním MHD a příměstské dopravy:

statutární město Most	109 648
město Litvínov	58 537
ostatní města (Osek, Horní Jiřetín, Lom)	1 065
c e l k e m	169 250

vyrovnání tržeb v důsledku začlenění DPmML, a.s., do integrovaného dopravního systému Ústeckého kraje

statutární město Most (smluvní partner pro vyrovnání tržeb pro města Most a Litvínov)	10 047
--	---------------

kompenzace slev ve výši 75% pro cestující ve věku od 6 do 18 let, žáky a studenty ve věku od 18 do 26 let a cestující starší 65 let od Ministerstva dopravy České republiky

12 050

významné plánované projekty

- "Pořízení 3 kusů nízkopodlažních tramvajů"
jedná se o vozidla do 25 m délky za 103 958 tis. Kč s podporou Integrovaného regionálního operačního programu (v gesci Ministerstva pro místní rozvoj ČR) ve výši cca 83 % z pořizovací ceny vozidel (tj. 86 330 tis. Kč), rozhodnutí o poskytnutí dotace bylo vydáno v květnu 2018, veřejná zakázka byla zrealizována a s dodavatelem byla podepsána smlouva, předpokládaný termín dodání vozidel je rok 2020
- "Modernizace a rekonstrukce tramvajové trati Most - Litvínov"
před koncem roku 2018 byla podána žádost o dotaci ve výši 468 104 tis. Kč do Operačního programu doprava projektová příprava akce byla ukončena a bylo vydáno stavební povolení, nyní probíhá příprava veřejné zakázky na výběr dodavatele, rozhodnutí o poskytnutí dotace k datu sestavení účetní závěrky nebylo vydáno

- "Pořízení nízkopodlažních bezemisních vozidel - tramvajů"
jedná se o dvě vozidla do 25 m délky za 78 980 tis. Kč s podporou Integrovaného regionálního operačního programu (v gesci Ministerstva pro místní rozvoj ČR) ve výši 68 200 tis. Kč, rozhodnutí o poskytnutí dotace bylo vydáno v květnu 2019, veřejná zakázka byla zrealizována a s dodavatelem byla podepsána smlouva, předpokládaný termín dodání vozidel je konec roku 2020
- "Pořízení 1 ks nízkopodlažní tramvaje"
jedná se o vozidlo do 25 m délky s podporou Integrovaného regionálního operačního programu (v gesci Ministerstva pro místní rozvoj ČR), žádost o podporu byla podána v září 2019, k datu účetní závěrky tj. 26. února 2020 nebylo vydáno rozhodnutí o poskytnutí či neposkytnutí dotace
- "Pořízení nového odbavovacího systému"
jedná se o pořízení nového odbavovacího systému pro cestující, u tohoto projektu není však uvažováno s finanční podporou z operačních programů, DPmML, a.s. předpokládá odbavovací systém pořídit v roce 2020 zejména z vlastních zdrojů

dlouhodobý hmotný majetek pořízený formou finančního leasingu:

není

přehled dlouhodobého majetku zařazeného do používání dle hlavních skupin:

	PH k 1.1.	oprávky k 1.1.	ZH k 1.1.	přírůstky v PH	úbytky v PH	PH k 31.12.	oprávky k 31.12.	ZH k 31.12.
dlouhodobý nehmotný majetek bez nedokončeného dlouhodobého majetku	6 096	6 096	0		980	5 116	5 116	0
budovy, haly, stavby	516 925	386 311	130 614	4 084	5 011	515 998	390 812	125 186
stroje, přístroje, zařízení	123 942	110 905	13 037	4 062	7 714	120 290	105 599	14 691
dopravní prostředky	628 503	411 992	216 511	29 983	2 282	656 204	440 398	215 806
inventář	195	138	57	0	0	195	150	45
celkem sam. mov. věci	752 640	523 035	229 605	34 045	9 996	776 689	546 147	230 542
celkem	1 275 661	915 442	360 219	38 129	15 987	1 297 803	942 075	355 728

(pozn. PH=pořizovací hodnota, ZH=zůstatková hodnota)

- nejvýznamnější přírůstky -
pořízení 5 ks autobusů
rekonstrukce vodovodního řadu v areálu DPmML, a.s.
pořízení 2ks sanitních vozidel
pořízení 4 ks hydraulických zvedáků
modernizace vjezdů a výjezdů do areálů DPmML, a.s.
- nejvýznamnější úbytky
prodej rekreačního střediska v Kožlanech
likvidace 1 ks a prodej 1 ks 100% odepsaných sanitních vozidel
likvidace 100% odepsaných přístrojů a zařízení
likvidace 100% odepsaného softwaru

nedokončený dlouhodobý hmotný majetek

6 177

- k 31.12.2019 byl na účtu nedokončeného dlouhodobého majetku vykázán zůstatek ve výši 6 177 tis. Kč a představuje zejména:
- strojní investice - modernizace tramvajových vozidel a přípravné práce pro pořízení tramvajových vozidel 750
- stavební investice - rekonstrukce světlíků, modernizace šaten 424
- projektová dokumentace k realizaci akce "Modernizace a rekonstrukce tramvajové trati Most-Litvínov" 4 628
- ostatní projektová dokumentace, studie proveditelnosti a ostatní výdaje spojené s pořízením dlouhodobého majetku 375

souhrnná výše majetku neuvedená v rozvaze:

- drobný hmotný a nehmotný majetek vedený v operativní evidenci

23 741

majetek zatížený zástavním právem nebo věcným břemenem:

- věcné břemeno: parcela č. 2396/250 Horní Litvínov v účetní hodnotě 46 tis. Kč
důvod: chůze a jízda
- věcné břemeno: parcela č. 2593 Horní Litvínov v účetní hodnotě 9 tis. Kč
důvod: zřizování, provoz, údržba a úpravy telekomunikačního vedení oprávněnými společnostmi
- věcné břemeno: parcela č. 816 Dolní Litvínov v účetní hodnotě 29 tis. Kč
důvod: ochranné pásmo etylenovodu
- věcné břemeno: parcela č. 25 Most I v účetní hodnotě 8 tis. Kč
důvod: provoz výstražné světelné tabule v areálu Záluží
- věcné břemeno: parcela č. 59 Most I v účetní hodnotě 23 tis. Kč
důvod: provoz výstražné světelné tabule v areálu Záluží
- věcné břemeno: parcela č. 6924 Most II v účetní hodnotě 42 tis. Kč

důvod:	opravy a údržba podzemního vedení komunikační sítě na části pozemku	
- věcné břemeno:	parcela č. 4124/1 a 4124/2 Most II v účetní hodnotě 15 tis. Kč	
důvod:	veřejná komunikační síť	
- věcné břemeno:	parcela č. 440 Růžodol v účetní hodnotě 19 tis. Kč	
důvod:	zřizování a provozování vedení podzemního komunikačního vedení	
- věcné břemeno:	parcela č. 2396/7 Horní Litvínov v účetní hodnotě 1 tis. Kč	
důvod:	uložení kabelového vedení VN, rozvaděče VN	
- věcné břemeno:	parcela č. 4912 Most II v účetní hodnotě 2 tis. Kč	
důvod:	uložení rozvaděče VN	
zásoby		14 553
- z toho materiál:		14 553
	- náhradní díly na skladě	9 533
	- hutní materiál a nářadí na skladě	1 460
	- PHM na skladě	1 254
	- ostatní materiál na skladě	2 306
	- materiál na cestě	0
krátkodobé pohledávky brutto:		209 483
pohledávky z obchodních vztahů:		24 812
	z toho vystavené faktury (účet 311)	7 691
	pohledávky za neplatícími pasažery (účet 315 52 a 315 53)	15 813
- pohledávky kryté podle zástavního práva nebo jištěné jiným způsobem		0
	snížení brutto stavu pohledávek z obchodních vztahů o 2 572 tis. Kč (stav k 31.12.2018 činil 27 384 tis. Kč), ovlivnily zejména odpisy pohledávek za cestujícími bez platné jízdenky na doporučení advokátní kanceláře pro nemajetnost dlužníků a vyřazení pohledávek, které byly postoupeny (nižší objem odpisů a postoupení pohledávek než v minulém účetním období)	
- odpisy pohledávek na doporučení advokátní kanceláře (účet 546)		
	rok 2018	9 887
	rok 2019	1 957
- vyřazení pohledávek, které byly postoupeny (účet 546)		
	rok 2018 postupník: GENOR Finance s.r.o.	8 701
	rok 2019 postupník: Fidentia s.r.o., ABEWY s.r.o.	5 126
stát - daňové pohledávky		12 425
- předpis vyrovnání do referenčních tržeb, jedná se o vyrovnání tržeb statutárním městem Most dle smlouvy, která řeší pravidla začlenění DPmML, a.s. do integrované dopravy Ústeckého kraje, zůstatek k 31.12.2019 činí		4 399
- předpis kompenzace slev (splatný v lednu a únoru 2020) ve výši 75 % pro cestující ve věku od 6 do 18 let, žáky a studenty ve věku od 18 do 26 let a cestující starší 65 let hrazená Ministerstvem dopravy České republiky, zůstatek k 31.12.2019 činí		2 291
- nadměrný odpočet DPH za listopad a prosinec 2019 (pořízení 5 ks nízkopodlažních autobusů)		5 735
- k datu sestavení účetní závěrky byl nadměrný odpočet DPH uhrazen		
krátkodobé poskytnuté zálohy:		935
- jedná se zejména o poskytnuté zálohy na nájemné, energie a soudní exekuce		
dohadné účty aktivní:		169 258
- odhad ročních výnosů z titulu kompenzace prokazatelné ztráty v souvislosti s provozováním MHD a příměstské dopravy, která bude vypořádána v roce 2020 (viz stát-daňové závazky a dotace)		166 946
- odhad ročních výnosů z titulu kompenzace prokazatelné ztráty v souvislosti s provozováním MHD a příměstské dopravy, která bude vypořádána v roce 2020 (k 31.12.2019 neuhrazená)		2 304
- k datu sestavení účetní závěrky byla uvedená kompenzace uhrazená		
- odhad pojistného plnění		8
- meziroční zvýšení o 14 217 tis. Kč představovalo zejména nárůst úhrady kompenzace prokazatelné ztráty od měst Mostu a Litvínova, z důvodu zvýšené ceny za jeden ujetý kilometr		
jiné pohledávky :		2 053
- v této položce jsou zahrnuty zejména pohledávky za současnými i bývalými zaměstnanci společnosti, pohledávka z titulu nároku na odpočet DPH ve výši 517 tis. Kč , v souladu se zákonem o DPH bude nárok na odpočet DPH uplatněn v lednu 2020		
peněžní prostředky:		91 352
- oproti předcházejícímu období došlo ke snížení ve výši 1 711 tis. Kč, (viz Přehled o peněžních tocích)		

náklady příštích období:**1 052**

- jedná se zejména o časové rozlišení nákladů spojených s pojištěním zaměstnanců a majetku, strategickým plánem společnosti na roky 2017 až 2020, s licenčními poplatky za informační a antivirový SW, dále časové rozlišení nákladů za předplatné časopisů

způsob vypořádání výsledku hospodaření:

- zisk z roku 2018 ve výši 61 tis. Kč byl rozhodnutím valné hromady vypořádán takto:
 - 5% přiděl do rezervního fondu 4
 - 95% převod zisku na částečnou úhradu ztráty minulých let 57
- rozdělení výsledku hospodaření běžného účetního období bude předmětem jednání valné hromady v roce 2020
- management společnosti navrhuje statutárním a dozorčím orgánům vypořádat výsledek hospodaření (zisk) za rok 2019 ve výši 599 tis. Kč následujícím způsobem:
 - 5% přiděl do rezervního fondu 30
 - 95% převod zisku na částečnou úhradu ztráty minulých let 569

základní kapitál:

akcionáři	počet vydaných akcií k 31.12.2019
statutární město Most - akcie na jméno	290 220
město Litvínov - akcie na jméno	152 271
celkem akcií v nominální hodnotě 1 000 Kč	442 491

zákonné a ostatní (účetní) rezervy:

	stav k 1.1.	tvorba	čerpání	stav k 31.12.
účetní rezervy	16 469	2 100	0	18 569

- počáteční zůstatek rezervy k 1.1.2019 činil 16 469 tis. Kč a zahrnoval:
 - rezervu na riziko penalizace - projekt IPRM Pořízení nízkopodlažních tramvaj-solo vozy 2 470
 - rezervu na riziko penalizace - projekt IPRM Rekonstrukce tramvajového křížení a modernizace výhybek 10 817
 - rezervu na opravu tramvajové tratě, jejíž výše byla aktualizována k 31.12.2018 technikem pro dopravní stavby a byla schválena v orgánech společnosti na roky 2019 a 2022 3 182
- v roce 2019 nedošlo k čerpání účetní rezervy, jelikož se z kapacitních důvodů opravy neuskutečnily, realizace oprav vybraných částí tramvajové trati byla časově posunuta na termín předpokládané modernizace a rekonstrukce tramvajové trati, kdy je plánovaná rozsáhlá výluka tramvajového provozu, předpokládáme tedy, že v tomto období budou prováděny opravy a práce spojené s modernizací a rekonstrukcí, opravy se týkají jiných úseků tramvajové trati, než které zahrnuje projekt "Modernizace a rekonstrukce tramvajové trati Most - Litvínov", termín realizace oprav a tvorba rezervy ve výši 2 100 tis. Kč byla schválena v orgánech společnosti
- konečný zůstatek účetní rezervy k 31.12. 2019 činil 18 569 tis. Kč a zahrnoval:
 - rezervu na riziko penalizace - projekt IPRM Pořízení nízkopodlažních tramvaj-solo vozy 2 470
 - rezervu na riziko penalizace - projekt IPRM Rekonstrukce tramvajového křížení a modernizace výhybek 10 817
 - rezervu na opravu tramvajové trati, jejíž výše byla aktualizována k 31.12.2019 technikem pro dopravní stavby a byla schválena v orgánech společnosti na roky 2020 až 2022 5 282

Doplňující informace k rezervám:

- projekt IPRM Pořízení nízkopodlažních tramvaj byl financován z rozpočtových prostředků Regionální rady regionu soudržnosti Severozápad a byl finančně ukončen v roce 2015,
- DPmML, a.s. byla na základě kontroly auditního orgánu MF ČR v lednu 2016 vyzvána poskytovatelem dotace k vrácení části dotace dotčené nesrovnalostí ve výši 2 470 tis. Kč
- o této skutečnosti bylo informováno představenstvo a dozorčí rada společnosti
- s ohledem na to, že orgány a vedení společnosti zastávají názor, že nebyly porušeny dotační podmínky, nedošlo k vrácení dotace
- DPmML a.s. bude v rámci zahájeného řízení dle zákona č. 280/2009 Sb., daňový řád činit opatření vedoucí k minimalizaci rozhodnutí Regionální rady regionu soudržnosti Severozápad
- z hlediska opatrnosti byla v předchozích obdobích vytvořena rezerva na případnou sankci ve výši 2 470 tis. Kč
- v květnu 2017 bylo prostřednictvím poskytovatele dotace Regionální rady soudržnosti Severozápad doručeno Ministerstvu financí ČR odvolání proti platebnímu výměru na odvod za porušení rozpočtové kázně
- k datu sestavení účetní závěrky nebyl znám výsledek odvolání
- projekt IPRM Rekonstrukce tramvajového křížení a modernizace výhybek byl financován z rozpočtových prostředků Regionální rady regionu soudržnosti Severozápad a byl finančně ukončen v roce 2015,
- DPmML, a.s. byla na základě kontroly auditního orgánu MF ČR v srpnu 2016 vyzvána poskytovatelem dotace k vrácení části dotace dotčené nesrovnalostí ve výši 10 618 tis. Kč a následně v roce 2017 ve výši 199 tis. Kč, celkem 10 817 tis. Kč
- o této skutečnosti bylo informováno představenstvo a dozorčí rada společnosti

- s ohledem na to, že orgány a vedení společnosti zastávají názor, že nebyly porušeny dotační podmínky, nedošlo k vrácení dotace
- DPmML a.s. bude v rámci zahájeného řízení dle zákona č. 280/2009 Sb., daňový řád činit opatření vedoucí k minimalizaci rozhodnutí Regionální rady regionu soudržnosti Severozápad
- z hlediska opatrnosti byla vytvořena rezerva na případnou sankci, která k 31.12.2019 činí 10 817 tis. Kč
- v listopadu 2017 bylo prostřednictvím poskytovatele dotace Regionální rady soudržnosti Severozápad doručeno Ministerstvu financí ČR odvolání proti platebnímu výměru na odvod za porušení rozpočtové kázně
- k datu sestavení účetní závěrky nebyl znám výsledek odvolání
- daňová řízení na oba tyto projekty nebyla k datu sestavení účetní závěrky ukončena
- v daňovém řízení nedošlo k žádné změně od data jeho zahájení do data sestavení účetní závěrky
- o vývoji řízení u obou projektů je představenstvo a dozorčí rada společnosti průběžně informována

krátkodobé závazky: 193 939

- závazky z obchodních vztahů: **6 369**
- na meziroční zvýšení o 546 tis. Kč měla vliv neuhrzená faktura k 31.12.2019 za projektovou dokumentaci, která byla vypořádána v lednu 2020
- závazky z obchodních vztahů představují zejména závazky ve splatnosti
- souhrnná výše závazků z obchodních vztahů po lhůtě splatnosti déle jak 1 rok **0**
- závazky s dobou splatnosti delší než 5 let **0**

závazky k zaměstnancům: 8 731

- splatné závazky vyplývající z mezd za měsíc prosinec 2019 **8 307**
- deponované mzdy zaměstnanců **424**

závazky ze sociálního zabezpečení a zdrav. pojištění: 5 110

- jedná se zejména o závazky vyplývající z mezd za měsíc prosinec 2019
- sociální pojištění **3 503**
- zdravotní pojištění **1 524**
- penzijní připojištění **83**

stát - daňové závazky a dotace: 168 221

- představují zejména přijaté finanční prostředky od statutárního Most a města Litvínov z titulu kompenzace prokazatelné ztráty, která bude vypořádána v roce 2020 **166 946**
- dále se jedná zejména o daň ze závislé činnosti vyplývající z mezd za měsíc prosinec 2019 **1 275**

K datu sestavení účetní závěrky jsou veškeré závazky k 31.12.2019 se státními institucemi (FÚ, OSSZ, Zdrav.poj.) a se zaměstnanci vyrovnané

dohadné účty pasivní: 324

- jedná se zejména o odhady nákladů na dosud nevyúčtované energie za rok 2019,

jiné závazky: 5 184

- představují zejména elektronické jízdné na čipových kartách DPmML, a.s., kterými cestující veřejnost hradí přepravní služby

výdaje příštích období: 1 155

- jedná se zejména o služby a mimořádné odměny související s náklady roku 2019 vyfakturované nebo zaplacené v roce 2020

výnosy příštích období: 1 301

- zejména jízdné (časové kupony) na rok 2020 prodané v roce 2019 a časově rozlišení reklamních služeb

výnosy z běžné činnosti:

	tržby související s přepravními službami	99 053
	tržby z reklamy	2 001
	tržby zdravotnické dopravy	16 457
	tržby z opravárenské činnosti	4 500
	ostatní tržby a výnosy	21 307
	výnosy za dopravní obslužnost (zejména kompenzace prokazatelné ztráty)	191 347
tuzemsko		334 665
zahraniční		0
c e l k e m		334 665

Společnost nemá organizační složku v zahraničí

tržby za prodej vlastních výrobků a služeb: 127 399

- jedná se zejména o: tržby z jízdného (jízdenky, časové kupony) **81 515**
- tržby nepravidelné dopravy **15 850**
- zdravotnické dopravy **16 457**

- meziroční snížení o 12 626 tis. Kč ovlivnilo zejména začlenění DPmML, a.s., do integrované dopravy Ústeckého kraje od 1.9.2018 a zavedení slev jízdného ve výši 75 % pro cestující ve věku od 6 do 18 let, žáky a studenty ve věku od 18 do 26 let a cestující starší 65 let	
- snížení tržeb z jízdného je dle smlouvy kompenzováno statutárním městem Most a slevy jízdného jsou kompenzovány Ministerstvem dopravy České republiky, v téměř stejné výši jako je pokles meziročních tržeb, obě tyto účetní operace jsou vykazovány v položce Jiné provozní výnosy Výkazu zisku a ztráty	
spotřeba materiálu a energie	77 258
- položka spotřeba materiálu a energie je tvořena zejména náklady na spotřebu PHM pro autobusovou dopravu, spotřeba náhradních dílů na autobusy a tramvaje, dále spotřebou trakční energie pro tramvajovou dopravu a tepelné energie	
- zvýšení spotřeby oproti roku 2018 ve výši 1 955 tis. Kč ovlivnilo zejména zvýšené čerpání materiálu (náhradních dílů) na opravy prováděné vlastními zaměstnanci	
služby	12 345
- služby představují zejména náklady na opravy a udržování majetku vykazované na účtu 511 ve výši 3 414 tis. Kč.	
- v roce 2019 mezi nejvýznamnější opravy patřily: oprava multikáry, zájezdového autobusu, rotorů, brzdového agregátu	
- dále jsou v této položce zahrnuty ostatní služby ve výši 8 243 tis. Kč a zahrnují náklady na maintenance SW, právní pomoc, školení, náklady na odpady, reklamu a stočné	
osobní náklady	187 011
- mzdové náklady včetně sociálního a zdravotního pojištění, odměny statutárním a dozorčím orgánům meziročně došlo k navýšení o 9 137 tis. Kč z důvodů zvýšení základních mezd zaměstnanců společnosti	
- počet zaměstnanců se meziročně nezměnil	
úpravy hodnot dlouhodobého nehmotného a hmotného majetku-trvalé	40 342
- jedná se o účetní odpisy dlouhodobého majetku dle odpisového plánu, který je každoročně v rámci inventarizace revidován, na tomto základě došlo v roce 2019 k prodloužení předpokládané doby použitelnosti u vybraného majetku	
úpravy hodnot pohledávek	-3 811
- jedná se zejména o tyto položky:	
- zrušení opravných položek na pohledávky odepsané na doporučení advokátní kanceláře (zejména za cestujícími bez platné jízdenky)	-1 957
- zrušení opravných položek na pohledávky, které byly postoupeny	-5 126
- zrušení opravných položek z ostatních důvodů	-1 388
- tvorba OP představovala v roce 2019 opravné položky na pohledávky z obchodního styku a na pohledávky za cestujícími bez platné jízdenky vzniklé v roce 2019	4 660
- meziroční rozdíl (zvýšení) 12 099 tis. Kč představoval nižší objem zrušených opravných položek z titulu odpisu a postoupení oproti minulému období (viz bod pohledávky z obchodních vztahů)	
tržby z prodaného dlouhodobého majetku	2 940
- v roce 2019 bylo prodáno rekreační středisko v Kožlanech, část pozemku, odepsané a nepotřebné osobní vozidlo	
jiné provozní výnosy	199 938
- jiné provozní výnosy zahrnují zejména kompenzaci prokazatelné ztráty od objednatelů městské a příměstské dopravy	169 250
- vyrovnání do referenčních tržeb statutárním městem Most dle smlouvy, která řeší pravidla začlenění DPmML, a.s. do integrované dopravy Ústeckého kraje	10 047
- kompenzace slev ve výši 75 % pro cestující ve věku od 6 do 18 let, žáky a studenty ve věku od 18 do 26 let a cestující starší 65 let hrazená Ministerstvem dopravy České republiky	12 050
- smluvní pokuty, úroky z prodlení a ostatní pokuty (zejména sankce předepsané cestujícím bez platné jízdenky)	5 002
- ostatní dotace a podpory	702
- pojistné náhrady a ostatní výnosy na meziroční zvýšení o 30 487 tis. Kč měl vliv zejména nárůst kompenzace prokazatelné ztráty od měst Mostu a Litvínova, vstup DPmML, a.s., do integrované dopravy Ústeckého kraje a s tím spojené vyrovnání tržeb a dále kompenzace státních slev ministerstvem	2 887
zůstatková cena prodaného dlouhodobého majetku	2 364
- v roce 2019 bylo prodáno rekreační středisko v Kožlanech a část pozemku	
prodaný materiál	3 006
- prodej motorové nafty (obsahem této položky je pořizovací cena motorové nafty), meziroční zvýšení o 1 886 tis. Kč vlivem rozšíření prodeje motorové nafty v roce 2019	
daně a poplatky	1 094
- tato položka zahrnuje zejména silniční daň, daň z nemovitostí, mýtné a daň z obratu placená v Německu a Polsku	
rezervy v provozní oblasti a komplexní náklady příštích období	2 100
- tvorba účetních rezerv je popsána výše (viz bod zákonné a ostatní (účetní) rezervy)	
- k čerpání rezerv v roce 2019 nedošlo	

jiné provozní náklady:	12 873
- nejvýznamnější položku představují zejména náklady na odpisy pohledávek za cestujícími bez platné jízdenky na doporučení advokátní kanceláře pro nemajetnost dlužníků	1 867
- odpis podleďávek z obchodních vztahů na doporučení advokátní kanceláře	90
- náklady na postoupené pohledávky	5 126
- k odepsaným a postoupeným pohledávkám byla vytvořena opravná položka ve výši nominále pohledávky, odpis a postoupení pohledávek výsledek hospodaření v roce 2019 neovlivnil	
- další významnou položku tvoří pojištění majetku, zaměstnanců a orgánů akciové společnosti	3 947
- jiné provozní náklady	1 843
- meziroční snížení o 10 632 tis. Kč ovlivnilo zejména nižší objem postoupení a odpisů pohledávek za cestujícími bez platné jízdenky,	

výdaje na výzkum a vývoj:

- během účetního období nebyly vynaloženy

peněžní prostředky a ekvivalenty:

- položky zahrnované do peněžních prostředků a ekvivalentů se rovnají položce rozvahy aktiva C. IV. peněžní prostředky

roční smluvní náklady auditorské společnosti pro období let 2019:

200

- audit účetní závěrky, ověření výroční zprávy a zprávy o vztazích

Veškeré transakce mezi obchodními partnery, se spřízněnou stranou a členy řídicích a dozorčích orgánů, byly uzavřeny za běžných tržních podmínek.

Okamžik sestavení	Podpisový záznam osoby odpovědné za sestavení účetní závěrky	Podpisový záznam statutárního orgánu nebo fyzické osoby, která je účetní jednotkou
26. února 2020	Ing. Petra Jarošová	MUDr. Sáša Štembera předseda představenstva Bc. Daniel Dunovský místopředseda představenstva a ředitel akciové společnosti

Z P R Á V A
o vztazích dle § 82 zákona č. 90/2012 Sb. o obchodních korporacích

Účetní období: kalendářní rok 2019

Předkládá představenstvo:

MUDr. Sáša Štembera, předseda představenstva
Bc. Daniel Dunovský, místopředseda představenstva
Mgr. Bc. Roman Ziegler, místopředseda představenstva
Ing. Vojtěch Brzoň, člen představenstva
MUDr. Roman Houska, člen představenstva
Václav Jírovec, člen představenstva
Tomáš Kubal, člen představenstva
Ing. Robert Kysela, člen představenstva
Mgr. Bc. Martin Liška, člen představenstva
Jiří Polívka, člen představenstva
Rostislav Šíma, člen představenstva

Tato zpráva o vztazích zpracovaná dle § 82 zákona č. 90/2012 Sb. o obchodních korporacích je připojena k výroční zprávě společnosti.

I. Struktura vztahů mezi osobami

Ovládající osoba: **Statutární město Most, IČO 00266094**

Ovládaná osoba: **DOPRAVNÍ PODNIK měst Mostu a Litvínova, a.s.**
IČO 62242504

Ostatní osoby ovládané stejnou ovládající osobou:

SPORTOVNÍ HALA MOST, a.s., IČO 25044001
Technické služby města Mostu a.s., IČO 64052265
MOSTECKÁ BYTOVÁ, a.s., IČO 25438832
Městské divadlo v Mostě, spol. s r.o. IČO 27275701
HIPODROM MOST a.s. IČO 64653269
Mostecký fotbalový klub o.p.s. IČO 25400835
Mostecký hokejový klub s.r.o. IČO 6373275
Základní škola, Most, Svážná 2342, příspěvková organizace, IČO 49872184
Základní škola, Most, U Stadionu 1028, příspěvková organizace, IČO 47326409
Základní škola, Most, Václava Talicha 1855, příspěvková organizace, IČO 47325615

Základní škola, Most, Zlatnická 186, příspěvková organizace, IČO 49872265
Základní škola, Most, Jakuba Arbesa 2454, příspěvková organizace, IČO 47326204
Základní škola, Most, Vítězslava Nezvala 2614, příspěvková organizace, IČO 47326328
Základní škola, Most, Zdeňka Štěpánka 2912, příspěvková organizace, IČO 47326239
Základní škola, Most, Obránců míru 2944, příspěvková organizace, IČO 00830984
Základní škola, Most, Rozmarýnová 1692, příspěvková organizace, IČO 47324082
Základní škola, Most, J.A.Komenského 474, příspěvková organizace, IČO 47324180
Základní škola, Most, Okružní 1235, příspěvková organizace, IČ 47326417
Základní umělecká škola F.L.Gassmanna, Most, Obránců míru 2364, příspěvková organizace, IČ 47324261
Základní umělecká škola, Most, Moskevská 13, příspěvková organizace, IČ 47324147
Mateřská škola, Most, Hutnická 2938, příspěvková organizace, IČ 49872206
Mateřská škola, Most, Růžová 1427, příspěvková organizace, IČ 49872192
Mateřská škola, Most, Antonína Sochora 2937, příspěvková organizace, IČ 49872214
Mateřská škola, Most, Lidická 44, příspěvková organizace, IČ 72742364
Městská knihovna Most, příspěvková organizace, IČ 00080713
Středisko volného času, Most, Albrechtická 414, příspěvková organizace, IČ 72059419
Správa městských lesů Most, příspěvková organizace, IČ 47324210
Městská správa sociálních služeb v Mostě - příspěvková organizace, IČ 00831212
(seznam byl dodán statutárním městem Most)

II. Úloha ovládané osoby

Úlohou DOPRAVNÍHO PODNIKU měst Mostu a Litvínova, a.s. (ovládané osoby) je zejména zajišťování veřejné linkové dopravy - městské a příměstské autobusové a tramvajové dopravy v regionu měst Most a Litvínov. Ovládaná osoba je jednou z osob ovládaných ovládající osobou bez zvláštní role ve struktuře popisovaného seskupení.

III. Způsob a prostředky ovládání

Ovládání společnosti je realizováno dle platných právních předpisů a stanov DOPRAVNÍHO PODNIKU měst Mostu a Litvínova, a.s., na základě akcionářských práv ovládající osoby prostřednictvím valné hromady, představenstva a dozorčí rady, kdy členy dozorčí rady a představenstva společnosti jsou zástupci ovládající osoby.

III. Přehled významných jednání ovládané osoby, která byla učiněna na popud či ve prospěch ovládající osoby nebo jí ovládaných osob v roce 2019 a týkala se majetku, který svou hodnotou přesahoval 10% vlastního kapitálu ovládané osoby

V roce 2019 nebyla provedena na popud či ve prospěch ovládající osoby nebo jí ovládaných osob žádná opatření, která by se týkala majetku přesahujícího 10 % vlastního kapitálu DOPRAVNÍHO PODNIKU měst Mostu a Litvínova, a.s. zjištěného podle poslední účetní závěrky.

IV. Seznam obchodních smluv a dodatků uzavřených s ovládající osobou v roce 2019

- smlouva: **č. 10/2019**
předmět: **smlouva o umístění reklamy**
- smlouva: **č. 22/2019**
předmět: **smlouva o zřízení služebnosti**
- dodatek č. 3: **č. 46/2019 ke smlouvě č. 52/2016**
předmět: **dodatek ke smlouvě o poskytování služeb-odtahové služby na území statutárního města Most**
- smlouva: **č. 57/2019**
předmět: **smlouva o správě majetku**
- dodatek č. 3: **č. 71/2019 ke smlouvě č. 195/2015**
předmět: **dodatek k nájemní smlouvě – aktualizace nájemného**
- dodatek č. 1: **č. 129/2019 ke smlouvě č. 142/2018**
předmět: **dodatek ke smlouvě o úhradě ztráty z tržeb za přepravu vybraných skupin obyvatel**
- dodatek č. 1: **č. 142/2019 ke smlouvě č. 239/2018**
předmět: **dodatek ke smlouvě o veřejných službách v přepravě cestujících v příměstské dopravě vedené mimo územní obvod města**

- smlouva: č. 168/2019
předmět: smlouva o převodu vlastnického práva k nemovitosti (pozemku)
- smlouva: č. 170/2019
předmět: smlouva o budoucí smlouvě o zřízení služebnosti
- smlouva: č. 187/2019
předmět: smlouva o budoucí smlouvě o zřízení služebnosti
- smlouva: č. 202/2019
předmět: smlouva o zajištění přepravy
- dodatek č. 1: č. 227/2019 ke smlouvě č. 238/2018
předmět: dodatek ke smlouvě o veřejných službách v přepravě cestujících v městské hromadné dopravě
- dodatek č. 2: č. 228/2019 ke smlouvě č. 239/2018
předmět: dodatek ke smlouvě o veřejných službách v přepravě cestujících v příměstské dopravě vedené mimo území obvod města
- dodatek č. 1: č. 229/2019 ke smlouvě č. 240/2018
předmět: dodatek ke smlouvě o spolupráci při zajišťování dopravní obslužnosti veřejnou linkovou dopravou a veřejnou drážní osobní dopravou - integrovaný dopravní systém Ústeckého kraje

V. Přijatá a uskutečněná plnění s ovládající osobou v roce 2019 na základě uzavřených smluv a objednávek

A. Přijatá plnění

- předmět: nájemné, reklama, zřízení služebnosti, prodej pozemku

B. Uskutečněná plnění

- předmět: zabezpečení dopravní obslužnosti v systému městské a příměstské hromadné dopravy
- předmět: přeprava pro seniory (TAXÍK MAXÍK), přeprava osob, odtahová služba
- předmět: ubytovací služby, reklama (jízdy Mikulášskou tramvají)

VI. Seznam obchodních smluv a dodatků uzavřených s ostatními osobami ovládanými stejnou ovládající osobou v roce 2019

Smluvní strana: **Městská knihovna Most, příspěvková organizace**

- smlouva: **č. 25/2019**
předmět: **smlouva o spolupráci – reklama**

Smluvní strana: **Mateřská škola, Most, Lidická 44,
příspěvková organizace**

- smlouva: **č. 82/2019**
předmět: **smlouva o zajištění přepravy**

Smluvní strana: **Základní škola, Most, J.A. Komenského 474,
příspěvková organizace**

- smlouva: **č. 88/2019**
předmět: **smlouva o zajištění přepravy**

Smluvní strana: **Základní škola, Most, Jakuba Arbesa 2454,
příspěvková organizace**

- smlouva: **č. 89/2019**
předmět: **smlouva o zajištění přepravy**

Smluvní strana: **Základní škola, Most, Obránců míru 2944,
příspěvková organizace**

- smlouva: **č. 90/2019**
předmět: **smlouva o zajištění přepravy**

Smluvní strana: **Základní škola, Most, Okružní 1235,
příspěvková organizace**

- smlouva: **č. 91/2019**
předmět: **smlouva o zajištění přepravy**

Smluvní strana: **Městské divadlo v Mostě, spol. s r.o.**

- smlouva: **č. 99/2019**
předmět: **smlouva o reklamě**

- smlouva: **č. 198/2019**
předmět: **smlouva o zajištění přepravy**

- Smluvní strana: **Základní škola, Most, Svážná 2342
příspěvková organizace**
- smlouva: **č. 100/2019**
předmět: **smlouva o zajištění přepravy**
- Smluvní strana: **Základní škola, Most, Vítězslava Nezvala 2614,
příspěvková organizace**
- smlouva: **č. 101/2019**
předmět: **smlouva o zajištění přepravy**
- Smluvní strana: **Základní škola, Most, Václava Talicha 1855,
příspěvková organizace**
- smlouva: **č. 102/2019**
předmět: **smlouva o zajištění přepravy**
- Smluvní strana: **Základní škola, Most, Zdeňka Štěpánka 2912,
příspěvková organizace**
- smlouva: **č. 103/2019**
předmět: **smlouva o zajištění přepravy**
- Smluvní strana: **Základní škola, Most, Zlatnická 186,
příspěvková organizace**
- smlouva: **č. 104/2019**
předmět: **smlouva o zajištění přepravy**
- Smluvní strana: **Základní škola, Most, Rozmarýnová 1692/3,
příspěvková organizace**
- smlouva: **č. 105/2019**
předmět: **smlouva o zajištění přepravy**
- Smluvní strana: **Hipodrom Most a.s.**
- smlouva: **č. 147/2019**
předmět: **smlouva o spolupráci – reklama**
- příloha č. 1:
předmět: **č. 242/2019 ke smlouvě č.292/2002
aktualizace ceny zdravotnické dopravy**

- Smluvní strana: **Mostecký hokejový klub s.r.o.**
- smlouva: **č. 166/2019**
předmět: **smlouva o vypořádání závazků**
 - smlouva: **č. 194/2019**
předmět: **smlouva o zajištění přepravy**

- Smluvní strana: **Mostecký fotbalový klub o.p.s.**
- smlouva: **č. 199/2019**
předmět: **smlouva o zajištění přepravy**

- Smluvní strana: **Středisko volného času, Most, Albrechtická 414,
příspěvková organizace**
- smlouva: **č. 203/2019**
předmět: **smlouva o zajištění přepravy**

VII. Plnění uskutečněná s ostatními osobami ovládanými stejnou ovládající osobou v roce 2019 na základě smluv a objednávek

- Smluvní strana: **Městské divadlo v Mostě, spol. s r.o.**

A. Přijatá plnění

- předmět: **reklama**

B. Uskutečněná plnění

- předmět: **přeprava osob, školení řidičů**

- Smluvní strana: **Technické služby města Mostu a.s.**

A. Přijatá plnění

- předmět: **oprava, údržba komunikací a ploch**
- předmět: **nákup materiálu, vstupenky do bazénu**

B. Uskutečněná plnění

- předmět: **výkony montážní plošiny, jeřábu a nákladních vozidel**

Smluvní strana: **HIPODROM MOST, a.s.**

A. Přijatá plnění

➤ předmět: **reklama**

B. Uskutečněná plnění

➤ předmět: **přeprava osob, výkony zdravotnické dopravy, reklama**

Smluvní strana: **Mostecký fotbalový klub o.p.s.**

B. Uskutečněná plnění

➤ předmět: **přeprava osob, výkony zdravotnické dopravy**

Smluvní strana: **Mostecký hokejový klub s.r.o.**

B. Uskutečněná plnění

➤ předmět: **přeprava osob**

Smluvní strana: **Správa městských lesů Most, příspěvková organizace**

B. Uskutečněná plnění

➤ předmět: **školení řidičů**

Smluvní strana: **Městská knihovna Most, příspěvková organizace**

A. Přijatá plnění

➤ předmět: **reklama**

B. Uskutečněná plnění

➤ předmět: **přeprava osob, reklama**

Smluvní strana: **Základní škola, Most, Svážná 2342, příspěvková organizace, IČ 49872184
Základní škola, Most, Václava Talicha 1855, příspěvková organizace, IČ 47325615
Základní škola, Most, Zlatnická 186, příspěvková organizace, IČ 49872265
Základní škola, Most, Jakuba Arbesa 2454, příspěvková organizace, IČ 47326204
Základní škola, Most, Vítězslava Nezvala 2614, příspěvková organizace, IČ 47326328**

Základní škola, Most, Obránců míru 2944, příspěvková organizace, IČ 00830984

Základní škola, Most, Rozmarýnová 1692, příspěvková organizace, IČ 47324082

Základní škola, Most, J.A.Komenského 474, příspěvková organizace, IČ 47324180

Základní škola, Most, Okružní 1235, příspěvková organizace, IČ 47326417

Základní umělecká škola, Most, Moskevská 13, příspěvková organizace, IČ 47324147

Mateřská škola, Most, Hutnická 2938, příspěvková organizace, IČ 49872206

Mateřská škola, Most, Lidická 44, příspěvková organizace, IČ 72742364

Středisko volného času, Most, Albrechtická 414, příspěvková organizace, IČ 72059419

Městská správa sociálních služeb v Mostě - příspěvková organizace, IČ 00831212

B. Uskutečněná plnění

➤ **předmět: přeprava osob**

VIII. Posouzení majetkové újmy vzniklé ze vztahů, úkonů, opatření či plnění v roce 2019 ve smyslu předcházejících bodů

Vzhledem k tomu, že vztahy s ovládající osobou nebo s osobami jí ovládané probíhaly na standardním obchodním základě, nevznikla DOPRAVNÍMU PODNIKU měst Mostu a Litvínova, a.s. z důvodů existence ovládacích vztahů **žádná majetková újma**.

IX. Zhodnocení výhod a nevýhod plynoucích ze vztahů v seskupení a uvedení, zda převládají výhody nebo nevýhody a jaká z toho pro ovládanou osobu plynou rizika

Vztahy s ovládající osobou a s osobami jí ovládané jsou z hlediska výhod a nevýhod téměř neutrální a z těchto vztahů neplynou pro ovládanou osobu žádná rizika.

**MUDr. Sáša Štembera
předseda představenstva**

**Bc. Daniel Dunovský
místopředseda představenstva
a ředitel akciové společnosti**

Zpráva dozorčí rady o přezkoumání roční účetní závěrky za rok 2019

Dozorčí rada v průběhu roku 2019 vykonávala svou činnost v souladu s ustanovením § 446 a následujících zákona o obchodních korporacích č. 90/2012 Sb., v platném znění, dále v souladu se stanovami společnosti DOPRAVNÍ PODNIK měst Mostu a Litvínova, a.s., a platným jednacím řádem dozorčí rady.

Jednání dozorčí rady v průběhu roku 2019 většinou probíhala v předstihu před jednáním představenstva akciové společnosti. Dozorčí rada po celý rok 2019 řádně plnila svou funkci a veškeré úkoly pro ni vyplývající z platných právních předpisů a stanov společnosti splnila.

V účetní závěrce za rok 2019 byl vykázán výsledek hospodaření (zisk) ve výši 599 tis. Kč. Vyrovnaný finanční plán na rok 2019 s nulovým výsledkem hospodaření schválený v orgánech společnosti byl tedy splněn. Statutární město Most, město Litvínov a ostatní města nám poskytla v souladu se smlouvami o veřejných službách v přepravě cestujících v městské a příměstské hromadné dopravě cca 169 mil Kč na kompenzaci prokazatelné ztráty.

V roce 2019 DOPRAVNÍ PODNIK měst Mostu a Litvínova, a.s., dotace na investiční účely neobdržela, ale pokračovala v přípravě dotačních investičních projektů jako je „Modernizace a rekonstrukce tramvajové trati Most- Litvínov“ a „Pořízení 3 ks nízkopodlažních tramvají“. Tyto nová nízkopodlažní vozidla budou počátkem roku 2020 postupně nasazena do provozu a budou zajišťovat tramvajovou přepravu cestujících mezi Mostem a Litvínovem. Další modernizace tramvajových vozidel se předpokládá v rámci projektu „Pořízení nízkopodlažních bezemisních vozidel – tramvají“, který zahrnuje nákup dvou moderních tramvají s termínem dodávky na konci roku 2020. Dalším rokem mohli naši cestující částečně využívat Integrovanou dopravu Ústeckého kraje (DÚK), kdy DPmML, a.s., ve svých dopravních prostředcích uznává papírové jízdenky vystavené ostatními dopravci DÚK.

Z Operačního programu Zaměstnanost naše společnost obdržela v roce 2019 první část dotace na neinvestiční (provozní) účely cca 500 tis. Kč na realizaci projektu "Implementace doporučení genderového auditu společnosti DOPRAVNÍ PODNIK měst Mostu a Litvínova, a.s.". Dále pak bylo v roce 2019 poskytnuto Úřadem práce české republiky více než 200 tis. Kč na vyhrazení společensky účelných pracovních míst.

Při svých jednáních posuzovala dozorčí rada, stejně jako v letech uplynulých, vývoj hospodaření a platební situace společnosti, dodržování závazných předpisů a stanov a dohlížela na výkon působnosti představenstva. Potřebné podklady a údaje získávala dozorčí rada od představenstva v potřebné kvalitě a rozsahu.

Dozorčí rada na svém jednání přezkoumala účetní závěrku za období od 1. ledna 2019 do 31. prosince 2019 a konstatuje, že účetní závěrka a účetní evidence byly vedeny průkazným způsobem a správně podle obecně závazných právních předpisů a věrně zobrazují hospodářskou situaci akciové společnosti ve všech důležitých hlediscích. Dozorčí rada doporuču-

je valné hromadě schválit závěrku akciové společnosti DOPRAVNÍ PODNIK měst Mostu a Litvínova, a.s., za rok 2019.

Zpráva dozorčí rady o přezkoumání zprávy o vztazích za rok 2019

Dozorčí rada na svém jednání přezkoumala zprávu o vztazích dle ustanovení § 82 zákona č. 90/2012 o obchodních korporacích.

Dozorčí rada nemá ke zprávě připomínek a dle ustanovení § 83 zákona č. 90/2012 o obchodních korporacích podává informaci o přezkoumání této zprávy valné hromadě.

Zpráva dozorčí rady o přezkoumání návrhu představenstva na vypořádání výsledku hospodaření za rok 2019

Dozorčí rada na svém jednání přezkoumala návrh představenstva na vypořádání výsledku hospodaření (zisku) za rok 2019 ve výši 599 482,16 Kč dle článku 22 stanov společnosti a to:

- a) přiděl 5 % zisku do rezervního fondu ve výši 29 974,11 Kč,
- b) převod 95 % zisku na částečnou úhradu ztráty minulých let ve výši 569 508,05 Kč.

Dozorčí rada doporučuje valné hromadě schválit vypořádání výsledku hospodaření za rok 2019.

Ing. Rostislav Tomáš, předseda dozorčí rady

Zpráva nezávislého auditora určená pro akcionáře společnosti DOPRAVNÍ PODNIK měst Mostu a Litvínova, a.s.

Výrok auditora k účetní závěrce

Provedli jsme audit přiložené účetní závěrky společnosti DOPRAVNÍ PODNIK měst Mostu a Litvínova, a.s. (dále také „Společnost“) sestavené na základě českých účetních předpisů, která se skládá z rozvahy k 31. 12. 2019, výkazu zisku a ztráty, přehledu o změnách vlastního kapitálu a přehledu o peněžních tocích za rok končící 31. 12. 2019, a přílohy této účetní závěrky, která obsahuje popis použitých podstatných účetních metod a další vysvětlující informace. Údaje o Společnosti jsou uvedeny v části přílohy této účetní závěrky nazvané „Obecné informace“.

Podle našeho názoru účetní závěrka podává věrný a poctivý obraz aktiv a pasiv společnosti DOPRAVNÍ PODNIK měst Mostu a Litvínova, a.s. k 31. 12. 2019 a nákladů a výnosů a výsledku jejího hospodaření a peněžních toků za rok končící 31. 12. 2019 v souladu s českými účetními předpisy.

Základ pro výrok

Audit jsme provedli v souladu se zákonem o auditorech a standardy Komory auditorů České republiky pro audit, kterými jsou mezinárodní standardy pro audit (ISA) případně doplněné a upravené souvisejícími aplikačními doložkami. Naše odpovědnost stanovená těmito předpisy je podrobněji popsána v oddílu Odpovědnost auditora za audit účetní závěrky. V souladu se zákonem o auditorech a Etickým kodexem přijatým Komorou auditorů České republiky jsme na Společnosti nezávislí a splnili jsme i další etické povinnosti vyplývající z uvedených předpisů. Domníváme se, že důkazní informace, které jsme shromáždili, poskytují dostatečný a vhodný základ pro vyjádření našeho výroku.

Zdůraznění skutečnosti

Upozorňujeme na část přílohy účetní závěrky nazvanou „Doplňující informace k rezervám“ popisující důvody, titul a výši rezervy na potenciální rizika plynoucí z daňového řízení týkající se projektů „Pořízení nízkopodlažních tramvají“ a „Rekonstrukce tramvajového křížení a modernizace výhybek“.

Oba projekty byly financovány z dotace a finančně byly vypořádány s poskytovatelem dotace v roce 2015. Na základě kontroly auditního orgánu MF ČR byl DOPRAVNÍ PODNIK měst Mostu a Litvínova, a.s. v obou případech v roce 2016 vyzván poskytovatelem dotace k vrácení části dotace. Nesrovnalosti se týkaly zejména nesouladu výběru dodavatele podle zákona č. 137/2006 Sb. o veřejných zakázkách.

S problematikou byly seznámeny orgány společnosti, které rozhodly, že DOPRAVNÍ PODNIK měst Mostu a Litvínova, a.s. podmínky zákona o veřejných zakázkách neporušil, dotaci vracet nebude a v rámci daňového řízení uplatní důkazy o dodržování dotačních podmínek.

V roce 2017 DOPRAVNÍ PODNIK měst Mostu a Litvínova, a.s. obdržel od Úřadu regionální rady soudržnosti Severozápad platební výměry za porušení rozpočtové kázně ve výši 2 470 tis. Kč u projektu „Pořízení nízkopodlažních tramvají“ a 10 817 tis. Kč u projektu „Rekonstrukce tramvajového křížení a modernizace výhybek“. Proti platebním výměrům bylo v roce 2017 podáno odvolání, které bylo doručeno Ministerstvu financí ČR prostřednictvím Úřadu regionální rady soudržnosti Severozápad.

Daňové řízení k datu sestavení účetní závěrky není ani u jednoho projektu ukončeno. Od data zahájení daňového řízení do data sestavení účetní závěrky nedošlo ve vývoji daňového řízení k žádné změně. Z důvodu opatrnosti je v účetní závěrce roku 2019 vykázána rezerva na případná rizika ve výši částek uvedených na platebních výměrech tj. 2 470 tis. Kč a 10 817 tis. Kč.

Náš výrok není v souvislosti s touto záležitostí modifikován.

Ostatní informace uvedené ve výroční zprávě

Ostatními informacemi jsou v souladu s § 2 písm. b) zákona o auditorech informace uvedené ve výroční zprávě mimo účetní závěrku a naši zprávu auditora. Za ostatní informace odpovídá představenstvo Společnosti.

Náš výrok k účetní závěrce se k ostatním informacím nevztahuje. Přesto je však součástí našich povinností souvisejících s auditem účetní závěrky seznámení se s ostatními informacemi a posouzení, zda ostatní informace nejsou ve významném (materiálním) nesouladu s účetní závěrkou či s našimi znalostmi o účetní jednotce získanými během ověřování účetní závěrky nebo zda se jinak tyto informace nejeví jako významně (materiálně) nesprávné. Také posuzujeme, zda ostatní informace byly ve všech významných (materiálních) ohledech vypracovány v souladu s příslušnými právními předpisy. Tímto posouzením se rozumí, zda ostatní informace splňují požadavky právních předpisů na formální náležitosti a postup vypracování ostatních informací v kontextu významnosti (materiality), tj. zda případné nedodržení uvedených požadavků by bylo způsobilé ovlivnit úsudek činěný na základě ostatních informací.

Na základě provedených postupů, do míry, již dokážeme posoudit, uvádíme, že

- ostatní informace, které popisují skutečnosti, jež jsou též předmětem zobrazení v účetní závěrce, jsou ve všech významných (materiálních) ohledech v souladu s účetní závěrkou a
- ostatní informace byly vypracovány v souladu s právními předpisy.

Dále jsme povinni uvést, zda na základě poznatků a povědomí o Společnosti, k nimž jsme dospěli při provádění auditu, ostatní informace neobsahují významné (materiální) věcné nesprávnosti. V rámci uvedených postupů jsme v obdržovaných ostatních informacích žádné významné (materiální) věcné nesprávnosti nezjistili.

Odpovědnost představenstva, dozorčí rady a výboru pro audit Společnosti za účetní závěrku

Představenstvo Společnosti odpovídá za sestavení účetní závěrky podávající věrný a poctivý obraz v souladu s českými účetními předpisy a za takový vnitřní kontrolní systém, který považuje za nezbytný pro sestavení účetní závěrky tak, aby neobsahovala významné (materiální) nesprávnosti způsobené podvodem nebo chybou.

Při sestavování účetní závěrky je představenstvo Společnosti povinno posoudit, zda je Společnost schopna nepřetržitě trvat, a pokud je to relevantní, popsat v příloze účetní závěrky záležitosti týkající se jejího nepřetržitého trvání a použití předpokladu nepřetržitého trvání při sestavení účetní závěrky, s výjimkou případů, kdy představenstvo plánuje zrušení Společnosti nebo ukončení její činnosti, resp. kdy nemá jinou reálnou možnost než tak učinit.

Za dohled nad procesem účetního výkaznictví ve Společnosti odpovídá dozorčí rada a výbor pro audit. Dozorčí radě podle článku 18. 1. stanov Společnosti přísluší mimo jiné nahlížet do všech dokladů a záznamů týkajících se činnosti Společnosti a přezkoumávat účetní závěrku.

Výbor pro audit podle zákona č. 93/2009 Sb. o auditorech mimo jiné sleduje postup sestavování účetní závěrky a sleduje proces povinného auditu účetní závěrky.

Odpovědnost auditora za audit účetní závěrky

Naším cílem je získat přiměřenou jistotu, že účetní závěrka jako celek neobsahuje významnou (materiální) nesprávnost způsobenou podvodem nebo chybou a vydat zprávu auditora obsahující náš výrok. Přiměřená míra jistoty je velká míra jistoty, nicméně není zárukou, že audit provedený v souladu s výše uvedenými předpisy ve všech případech v účetní závěrce odhalí případnou existující významnou (materiální) nesprávnost. Nesprávnosti mohou vznikat v důsledku podvodů nebo chyb a považují se za významné (materiální), pokud lze reálně předpokládat, že by jednotlivě nebo v souhrnu mohly ovlivnit ekonomická rozhodnutí, která uživatelé účetní závěrky na jejím základě přijmou.

Při provádění auditu v souladu s výše uvedenými předpisy je naší povinností uplatňovat během celého auditu odborný úsudek a zachovávat profesní skepticismus. Dále je naší povinností:

- Identifikovat a vyhodnotit rizika významné (materiální) nesprávnosti účetní závěrky způsobené podvodem nebo chybou, navrhnout a provést auditorské postupy reagující na tato rizika a získat dostatečné a vhodné důkazní informace, abychom na jejich základě mohli vyjádřit výrok. Riziko, že neodhalíme významnou (materiální) nesprávnost, k níž došlo v důsledku podvodu, je větší než riziko neodhalení významné (materiální) nesprávnosti způsobené chybou, protože součástí podvodu mohou být tajné dohody (koluze), falšování, úmyslná opomenutí, nepravdivá prohlášení nebo obcházení vnitřních kontrol.
- Seznámit se s vnitřním kontrolním systémem Společnosti relevantním pro audit v takovém rozsahu, abychom mohli navrhnout auditorské postupy vhodné s ohledem na dané okolnosti, nikoli abychom mohli vyjádřit názor na účinnost jejího vnitřního kontrolního systému.
- Posoudit vhodnost použitých účetních pravidel, přiměřenost provedených účetních odhadů a informace, které v této souvislosti představenstvo Společnosti uvedlo v příloze účetní závěrky.
- Posoudit vhodnost použití předpokladu nepřetržitého trvání při sestavení účetní závěrky představenstvem a to, zda s ohledem na shromážděné důkazní informace existuje významná (materiální) nejistota vyplývající z událostí nebo podmínek, které mohou významně zpochybnit schopnost Společnosti nepřetržitě trvat. Jestliže dojdeme k závěru, že taková významná (materiální) nejistota existuje, je naší povinností upozornit v naší zprávě na informace uvedené v této souvislosti v příloze účetní závěrky, a pokud tyto informace nejsou dostatečné, vyjádřit modifikovaný výrok. Naše závěry týkající se schopnosti Společnosti nepřetržitě trvat vycházejí z důkazních informací, které jsme získali do data naší zprávy. Nicméně budoucí události nebo podmínky mohou vést k tomu, že Společnost ztratí schopnost nepřetržitě trvat.
- Vyhodnotit celkovou prezentaci, členění a obsah účetní závěrky, včetně přílohy, a dále to, zda účetní závěrka zobrazuje podkladové transakce a události způsobem, který vede k věrnému zobrazení.

Naší povinností je informovat představenstvo, dozorčí radu a výbor pro audit mimo jiné o plánovaném rozsahu a načasování auditu a o významných zjištěních, která jsme v jeho průběhu učinili, včetně zjištěných významných nedostatků ve vnitřním kontrolním systému.

AGIS audit, a. s., Moskevská 1/14, Most, číslo auditorského oprávnění 117



Ing. Markéta Rybáková, statutární auditor odpovědný za ověření účetní závěrky, číslo auditorského oprávnění 1821

V Mostě, dne 26. 02. 2020

Tel.: 417 637 281, 417 637 285, 476 704 314
Fax: 417 637 290
Email: audit@agis.cz
Firma je zapsána v UK Ústí nad Labem oddíl B, vložka 2648

Moskevská 1/14
434 01 Most
<http://www.agis.cz>