

DOPRAVNÍ PODNIK měst Mostu a Litvínova, a.s.

Výroční zpráva 2020



ZÁKLADNÍ ÚDAJE

Obchodní firma	DOPRAVNÍ PODNIK měst Mostu a Litvínova, a.s.
Sídlo	Most, tř. Budovatelů 1395/23
IČ	62242504
DIČ	CZ62242504
Telefon	476 769 011
Právní forma	Akciová společnost
Základní kapitál	442 491 000 Kč
Datum zápisu do obch. rejstříku	1. ledna 1995, Krajský soud v Ústí nad Labem, oddíl B, vložka 660

Obsah

Základní údaje	2
Úvodní slovo předsedy představenstva	3
Složení orgánů společnosti	4
Organizační struktura společnosti	5
Zpráva představenstva o podnikatelské činnosti a stavu majetku	6
Investice	6
Struktura dopravy a dopravních prostředků	12
Schéma MHD Most a Litvínov od 18. srpna 2020	13
Poskytování služeb a spokojenost zákazníka	14
Personální oblast	15
Finanční zpráva za rok 2020	
Rozvaha	17
Výkaz zisku a ztrát	21
Přehled o peněžních tocích	23
Přehled o změnách vlastního kapitálu	24
Příloha v účetní závěrce	25
Zpráva o vztazích mezi propojenými osobami	34
Zpráva dozorčí rady	43
Zpráva auditora o ověření účetní závěrky a výroční zprávy	45

ÚVODNÍ SLOVO PŘEDSEDY PŘEDSTAVENSTVA

Vážení přátelé, spolupracovníci, obchodní partneři, akcionáři,

dovolte mi, abych předložil Výroční zprávu za rok 2020, která rekapituluje nejvýznamnější události uplynulého roku 2020.

DOPRAVNÍ PODNIK měst Mostu a Litvínova, a.s., (DPmML, a.s.) za rok 2020 splnila svůj finanční plán, který byl sestaven jako vyrovnaný. Hospodaření společnosti za rok 2020 skončilo kladným výsledkem hospodaření ve výši 164 tis. Kč.

V průběhu roku 2020 pokračovala DPmML, a.s., v obnově a modernizaci vozového parku. Počátkem roku byly pořízeny tři nízkopodlažní bezemisní dvoučlankové kloubové tramvaje EVO 2 s finanční podporou Ministerstva pro místní rozvoj (Integrovaný regionální operační program), která představovala téměř 85 procent. V roce 2020 jsme také pořídili, v rámci obnovy vozového parku, celkem čtyři nové nízkopodlažní autobusy pro městskou hromadnou dopravu splňujících normu EURO 6 a sanitní vozidlo pro zdravotnickou dopravu. Pokračovala příprava strategického projektu „Modernizace a rekonstrukce tramvajové trati Most – Litvínov“. Projekt bude financován s podporou Ministerstva dopravy České republiky (Operační program Doprava). Vzhledem k nepříznivé epidemiologické situaci se projekt bude realizovat v letech 2021 až 2023.

Na pořízení nového odbavovacího systému pro cestující DOPRAVNÍHO PODNIKU měst Mostu a Litvínova, a.s., který umožní plnou integraci zejména s dopravou Ústeckého kraje, byla zpracována technická specifikace funkcionalit. Příprava projektu bude pokračovat i v roce 2021, kdy by měla být dokončena zadávací dokumentace k veřejné zakázce a vyhlášena výzva k podání žádosti o dotaci (poskytovatel dotace Ministerstvo pro místní rozvoj, Integrovaný regionální operační program).

Roušky, pandemie, koronavirus. Ještě nedávno okrajová nebo neznámá slova vyplnila celý rok 2020 a zdá se, že ani rok 2021 nebude jednoduchý pro nikoho z nás. DPmML, a.s. od počátku epidemie dbala na to, aby co nejvíce ochránila zdraví cestujících a svých zaměstnanců. Byla přijata řada hygienických opatření, vyvíječe ozonu pomáhají při dezinfekci tramvajových i autobusových vozidel a zvýšila se četnost mytí vozidel, zejména kontaktních ploch.

Děkuji cestujícím, že dodržují hygienická opatření v dopravě, děkuji oběma akcionářům statutárnímu městu Most a městu Litvínov, představitelům měst a obcí v regionu, členům představenstva a dozorčí rady, obchodním partnerům, managementu a všem zaměstnancům společnosti za spolupráci. Na závěr přeju vám všem hodně zdraví, síly a optimismu.

MUDr. Sáša Štembera, předseda představenstva

SLOŽENÍ ORGÁNŮ SPOLEČNOSTI

ke dni 1. ledna 2020

ke dni 31. prosince 2020

VALNÁ HROMADA

PŘEDSTAVENSTVO

předseda představenstva

MUDr. Sáša Štembera

předseda představenstva

MUDr. Sáša Štembera

místopředseda

Mgr. Bc. Roman Ziegler

místopředseda

Mgr. Bc. Roman Ziegler

místopředseda

Bc. Daniel Dunovský

místopředseda

Bc. Daniel Dunovský

člen

Ing. Vojtěch Brzoň

Václav Jírovec

Ing. Robert Kysela

MUDr. Roman Houska

Tomáš Kubal

Mgr. Bc. Martin Liška

Rostislav Šíma

Jiří Polívka

člen

Ing. Vojtěch Brzoň

JUDr. Ján Vagaši

Ing. Robert Kysela

MUDr. Roman Houska

Tomáš Kubal

Mgr. Bc. Martin Liška

Rostislav Šíma

Jiří Polívka

DOZORČÍ RADA

předseda dozorčí rady

Ing. Rostislav Tomáš

předseda dozorčí rady

Ing. Rostislav Tomáš

člen

Ing. Bc. Jiří Nedvěd

Bc. Jakub Ozaňák

člen

Ing. Bc. Jiří Nedvěd

Bc. Jakub Ozaňák

VEDENÍ AKCIOVÉ SPOLEČNOSTI

ředitel akciové společnosti

Bc. Daniel Dunovský

ředitel akciové společnosti

Bc. Daniel Dunovský

náměstek pro strategii a rozvoj

Mgr. Jana Raušerová

náměstek pro strategii a rozvoj

Mgr. Jana Raušerová

ekonomicko-obchodní náměstek

Ing. Petra Jarošová

ekonomicko-obchodní náměstek

Ing. Petra Jarošová

dopravně-technický náměstek

Ing. David Jehlička

dopravně-technický náměstek

Ing. David Jehlička

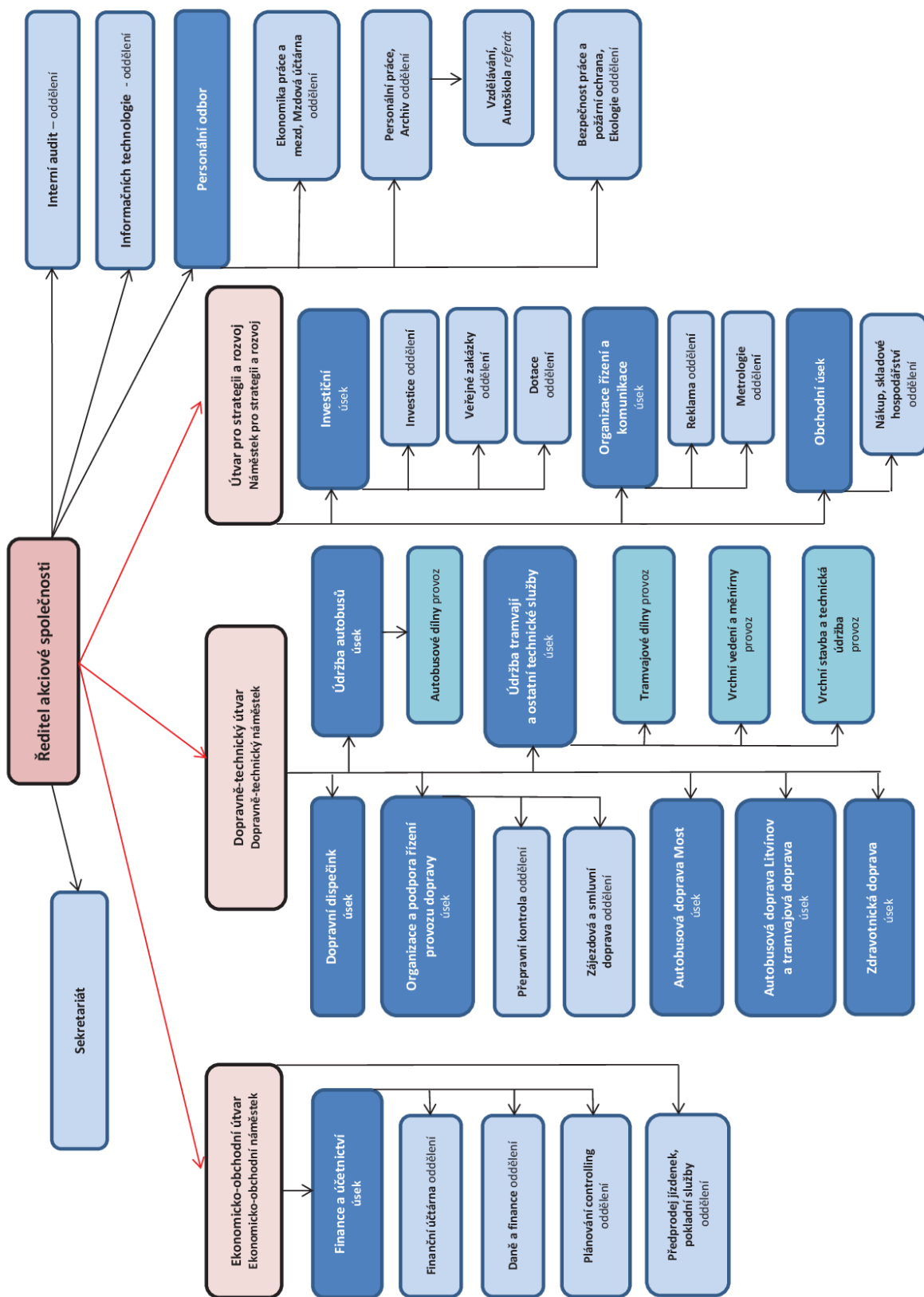
personální manažer

Eva Emingerová

personální manažer

Eva Emingerová

ORGANIZAČNÍ STRUKTURA SPOLEČNOSTI



ZPRÁVA PŘEDSTAVENSTVA O PODNIKATELSKÉ ČINNOSTI A STAVU MAJETKU

INVESTICE

Investiční plán na rok 2020 byl schválen představenstvem společnosti dne 16.09.2019 usnesením č. 66/7/2019. Investiční plán vzniká na základě dlouhodobých a střednědobých plánů včetně aktuálních potřeb společnosti pro příslušný kalendářní rok a je zpracováván tak, aby byl v souladu se schváleným dokumentem „*Strategický plán rozvoje společnosti*“. V tomto dokumentu jsou s ohledem na střednědobý výhled uvedeny důležité plánované investiční akce dopravního podniku s jejich finanční náročností včetně možností rozvoje s využitím dotačních titulů ze strukturálních a investičních fondů v aktuálním programovém období.

Investiční dotace

V roce 2020 bylo pokračováno v administraci dotačních investičních projektů, které se týkají zejména tramvajové dopravy. Výrazně pokročila příprava projektu na modernizaci tramvajové trati mezi Mostem a Litvínovem, dále došlo k modernizaci vozového parku. Do roku 2021 plánujeme rozšířit vozový park o další nízkopodlažní tramvaje, neboť je naším cílem udržet a zvýšit podíl udržitelné bezbariérové městské hromadné dopravy, zlepšit cestovní komfort všem osobám, zejména pak osobám se sníženou schopností pohybu či orientace, a dosáhnout kvalitativně vyšších standardů v přepravě prostřednictvím bezpečnostních prvků pro vozíčkáře, systému hlášení pro nevidomé apod.

„Pořízení 3 ks nízkopodlažních tramvají“

- Rozhodnutí o spolufinancování projektu Ministerstvem pro místní rozvoj (Integrovaný regionální operační program) bylo vydáno v roce 2018. Bylo realizováno zadávací řízení, byl vybrán dodavatel a uzavřena smlouva. Počátkem roku 2020 byla vozidla uvedena do provozu a poté byla podána žádost o platbu. Zmíněná dotace činila 86 330 tis. Kč.

„Pořízení nízkopodlažních bezemisních vozidel – tramvají“

- Jedná se o projekt pořízení 2 ks nízkopodlažních tramvají.
- Žádost o podporu byla podána do IROP v roce 2017, avšak z důvodu nedostatku finančních prostředků v alokaci výzvy, byl projekt zařazen do náhradních projektů. Z důvodu přesunů finančních prostředků v rámci evropských fondů, byla alokace navýšena, a projekt byl podpořen.

- Rozhodnutí o spolufinancování projektu Ministerstvem pro místní rozvoj (Integrovaný regionální operační program) bylo vydáno v roce 2019.
- Bylo realizováno zadávací řízení, byl vybrán dodavatel a uzavřena smlouva.
- Zadávací řízení na výběr dodavatele proběhla v prvním pololetí roku 2019, následně byla uzavřena kupní smlouva s vybraným dodavatelem.
- V důsledku pandemie COVID19 došlo k posunutí termínu plnění na počátek roku 2021. Změna termínu byla projednána a schválena poskytovatelem dotace.

„Pořízení 1 ks nízkopodlažní tramvaje“

- V září 2019 byla Ministerstvu pro místní rozvoj (Integrovaný regionální operační program) podána žádost o dotaci na nákup 1 ks tramvaje. V roce 2020 bylo rozhodnuto o zařazení projektu mezi tzv. náhradní projekty z důvodu nedostatku finančních prostředků v dané výzvě. Není vyloučeno, že v případě navýšení alokace výzvy bude projekt úspěšně podpořen.

„Modernizace a rekonstrukce tramvajové trati Most - Litvínov“

- Jedná se o projekt zaměřený na modernizaci a rekonstrukci tramvajové trati v úseku mezi městy Most a Litvínov, přes průmyslový areál v Záluží – jedná se zejména o modernizaci celého tělesa trati (spodek, svršek), přejezdů, mostů, výhybek a zastávek s důrazem na jejich bezbariérovost včetně doplnění elektronického informačního systému. Cílem projektu je zejména zkvalitnění samotné přepravy a zvýšení konkurenceschopnosti veřejné dopravy vůči individuální automobilové dopravě. Cílem projektu je rovněž zkrácení jízdní doby, snížení hlučnosti, zvýšení atraktivity, kvality a komfortu přepravy cestujících v tramvajové dopravě.
- Počátkem roku 2020 došlo ke schválení projektu ze strany Ministerstva dopravy ČR, Operační program Doprava s podporou jeho financování. Následně byla podepsána rámcová smlouva na financování projektu se Státním fondem dopravní infrastruktury ČR.
- Zároveň došlo k zahájení zadávacího řízení na výběr dodavatele stavby. V důsledku pandemie COVID19 docházelo k prodlužování zadávacího řízení a k posunu předpokladu zahájení fyzické realizace stavby. Koncem roku 2020 představenstvo společnosti rozhodlo o výběru dodavatele.
- Začátkem roku 2021 předpokládáme uzavření smlouvy s vybraným dodavatelem a následným zahájením samotné stavby (cca v prvním čtvrtletí roku 2021). Akce bude realizována ve dvou stavebních částech tak, aby byl zachován provoz minimálně na polovině tramvajové trati.

Neinvestiční dotace

„Implementace doporučení genderového auditu společnosti DOPRAVNÍ PODNIK měst Mostu a Litvínova, a.s.“

- Cílem projektu je zavést opatření, která v konečném důsledku přispějí ke zlepšení fungování organizace v otázce genderové rovnosti a k vytvoření celkové spokojenosti zaměstnanců. V závěru projektu bude proveden re-audit, který zhodnotí úspěšnost realizovaných aktivit. V roce 2019 byla podána žádost o dotaci do Operačního programu Zaměstnanost. Žádost byla podpořena v roce 2019 a byla zahájena realizace projektu. Projekt bude probíhat do konce roku 2021.
- Z celkové částky schválené dotace 2 006 tis. Kč bylo v roce 2020 profinancováno a proplaceno celkem cca 737 tis. Kč

„Podnikové vzdělávání zaměstnanců společnosti DOPRAVNÍ PODNIK měst Mostu a Litvínova, a.s.“ (Podnikové vzdělávání zaměstnanců II.)

- Projekt je zaměřen na podporu zvýšení odborné úrovně znalostí, dovedností a kompetencí zaměstnanců, tj. především na zlepšení konkurenceschopnosti DPmML, a.s., a adaptability jeho zaměstnanců. Cílem projektu je zvýšit odbornou úroveň znalostí, dovedností a kompetencí pracovníků a soulad kvalifikační úrovně pracovní síly s požadavky trhu práce.
- V roce 2019 byla podána žádost o podporu do Operačního programu Zaměstnanost. Projekt byl rozhodnutím poskytovatele dotace podpořen částkou 2 125 tis. Kč. V průběhu roku byla část projektu již realizována (zejména školení na tzv. měkké a manažerské dovednosti), projekt bude realizován do konce března 2022.

„Dotační program na ochranné chemické prostředky a ochranné pomůcky pro dopravce veřejné dopravy v závazku veřejné služby“

- Jednalo se o program určený na úhradu zajištění ochranných chemických prostředků a ochranných pomůcek a služeb spojených s dezinfekcí prostoru pro cestující ve vozidlech veřejné dopravy, které vznikly v důsledku pandemie COVID19.
- Poskytovatelem dotace byl Ústecký kraj, žádost o dotaci byla podána v květnu 2020.
- V průběhu roku 2020 byla čerpána dotace ve výši 297 tis. Kč.

„COVID BUS 2020“

- Cílem podpory bylo pomoci dopravcům podnikajícím v nepravidelné autobusové dopravě v době, kdy se celkový trh zájezdové dopravy propadl vlivem opatření spojených s epidemií COVID - 19 a návazné změny chování lidí tj. zejména přechodu

k individuální automobilové dopravě, rušení firemních a školních zájezdů a upřednostnění dovolené v tuzemsku

- Poskytovatelem dotace bylo Ministerstvo dopravy ČR, žádost byla podána na podzim roku 2020.
- V průběhu roku 2020 byla čerpána dotace ve výši 879 tis. Kč.

Nejvýznamnější položky pořízeného dlouhodobého majetku v roce 2020

Veřejná městská doprava

V roce 2020 byly pořízeny 4 nové nízkopodlažní městské autobusy SOR NB12 pro městskou hromadnou dopravu. Touto významnou investicí dochází k systematické obnově vozového parku společnosti, která je pro zajištění kvalitních služeb nezbytná. I nadále chceme v tomto pozitivním trendu systematické obnovy pokračovat.

Tramvajový provoz byl rozšířen o 3 nové nízkopodlažní vozy. Jedná se o článkové tramvaje o délce cca 24 m. Významným přínosem je plná bezbariérovost vozidel, jejich vybavení moderními technologiemi (informační systém, systém hlášení), což výrazně zvyšuje komfort cestování v celé aglomeraci.

V roce 2020 byl pořízen nový řídicí systém výhybky ul. Mostecká (odbočka do areálu DP Litvínov). V rámci akce bylo dodáno a instalováno nové ovládání elektromagnetického přestavníku elektronickým řídicím systémem TSC 3.1, který zajistil veškeré funkce potřebné pro bezpečné elektrické stavění výhybky pomocí radiového ovladače. Součástí dodávky byl i regulovaný ohřev výměny v závislosti na teplotních čidlech, signalizace směru výměny, on-line správa a dokumentace. Realizací došlo k modernizaci a zvýšení bezpečnosti v tramvajové dopravě.

Zdravotnická doprava

V roce 2020 bylo pořízeno nové sanitní vozidlo typu VW Transporter T6 se specifickou výbavou pro zdravotnický provoz. Nové vozidlo nabízí moderní a komfortní prostředí a vysoký standard pro klienty.

Stavby

Počátkem roku 2020 byly dokončeny práce na montážních plošinách (2 ks), které byly vybudovány pro obsluhu a servis nových tramvajových vozidel. U nově pořízených nízkopodlažních tramvají byla velká část výzbroje vozidla přesunuta na střešinu. Z důvodu zajištění bezpečnosti zaměstnanců bylo potřeba vytvořit podmínky pro bezpečný výstup a pohyb po střeše vozidla.

V rámci zvyšování bezpečnosti a zajištění provozních úspor začala modernizace osvětlení na provozních halách DPmML a.s. V první fázi došlo k instalaci nových osvětlovacích zařízení (montáž zařízení byla realizována ve vlastní režii) na největších halách údržby vozidel.

V tramvajových dílnách došlo ke zvýšení bezpečnosti práce při servisních službách. Byla realizována modernizace mostových jeřábů.

Ostatní

V tomto roce došlo k dokončení nového ovládní měníren. V podobě dálkového ovládní měníren bylo umožněno řídit provoz měníren přímo z jednoho dispečinku (přímo z Mostu), případně z mobilního stanoviště dispečera. Jednalo se o modernizaci morálně a funkčně zastaralého systému. Dále došlo k rozšíření klimatizačního zařízení v areálu dopravního podniku.

Projektová příprava

Investiční akce v mnoha případech nejsou možné bez projektové přípravy. S ohledem na aktuální potřeby, investiční plán, strategie a plánované dotační možnosti byla provedena projektová příprava akcí, například:

- nová montážní plošina pro údržbu tramvají, vozovna Litvínov,
- úprava LPG stanice, vozovna Most,
- rekonstrukce veřejného osvětlení areál Most.

Závěr

I přes nelehkou situaci spojenou s pandemií COVID19 se podařilo investiční plán v souladu s rozhodnutím představenstva společnosti naplnit. Zároveň jsme byli úspěšní v žádostech o investiční a neinvestiční dotace. V roce 2020 jsme získali finanční prostředky ve výši 88 244 tis. Kč.

Výhled na rok 2021

S ohledem na dlouhodobou strategii budou realizovány akce, které podpoří modernizaci společnosti, zvýší komfort veřejné dopravy a konkurenceschopnost veřejné dopravy vůči individuální dopravě. V roce 2021 budou dodány další dvě nové nízkopodlažní tramvaje, čtyři nízkopodlažní autobusy pro městskou hromadnou dopravu splňujících normu EURO 6 a sanitní vozidlo pro zdravotnickou dopravu.

Historicky nejvýznamnějším projektem bude v následujících letech „*Modernizace a rekonstrukce tramvajové trati Most – Litvínov*“, který zásadně ovlivní nejen naši společnost, ale i výrazně zasáhne do přepravy cestujících mezi Mostem a Litvínovem.

Dalším významným projektem je bezpochyby příprava nového moderního odbavovacího systému pro MHD, jehož prostřednictvím se DPmML, a.s., plně zapojí do integrované dopravy Ústeckého kraje.

Dále je plánováno pořídit například nový řídicí systém výhybky v zastávce Citadela Litvínov, skluzovou ochranu tramvajových vozidel T3, technická vozidla (odtahové vozidlo, dodávková vozidla) a pokračovat v modernizaci osvětlení na provozních halách.

V rámci projektových prací jsou plánovány studie na akce s podporou Strukturálních fondů EU. Další část projektové přípravy budou tvořit projektové dokumentace dle aktuálních potřeb v souladu s investičním plánem.

STRUKTURA DOPRAVY A DOPRAVNÍCH PROSTŘEDKŮ

MHD byla zajišťována v roce 2020 v trasách a linkovém uspořádání podle „Projektů organizace městské hromadné dopravy a příměstské autobusové dopravy na rok 2020“, který byl schválen usnesením představenstva č. 70/7/2019 ze dne 16. září 2019. Doprava byla zajišťována pro města Most a Litvínov. Dále pak byla doprava zajišťována pro města Meziboří, Lom, Osek, Horní Jiřetín, obce Korozluky, Obrnice, Patokryje, Skršín, Havraň a průmyslovou zónu „Joseph“ a to na základě smluv s městy Most a Litvínov o provozování příměstské dopravy městskou hromadnou dopravou na linkách a spojích vedených mimo územní obvod měst Mostu a Litvínova. Celkem bylo v režimu MHD provozováno 5 tramvajových linek, 20 autobusových linek a 4 školní autobusové linky. Tramvajové linky představují 32,59 % a autobusové linky 67,41 % z celkového objemu ujetých tarifních kilometrů MHD.

K 31. prosinci 2020 byly evidovány v dlouhodobém majetku DPmML, a.s., uvedené dopravní prostředky, které zajišťovaly pravidelnou a nepravidelnou autobusovou a tramvajovou dopravu:

Autobusy:

SOR NB 12 (nizkopodlazni)	47 ks
SOR NS 12 (nizkopodlazni)	9 ks
IRISBUS CITY BUS (nizkopodlazni)	9 ks
IVECO CITELIS (nizkopodlazni)	6 ks
IVECO CROSSWAY LE	12 ks
IVECO CROSSWAY	6 ks
IVECO MAGELYS PRO	1 ks
KAROSA C956	3 ks
SCANIA	2 ks
Skoda 706 RTO	1 ks
Celkem	96 ks

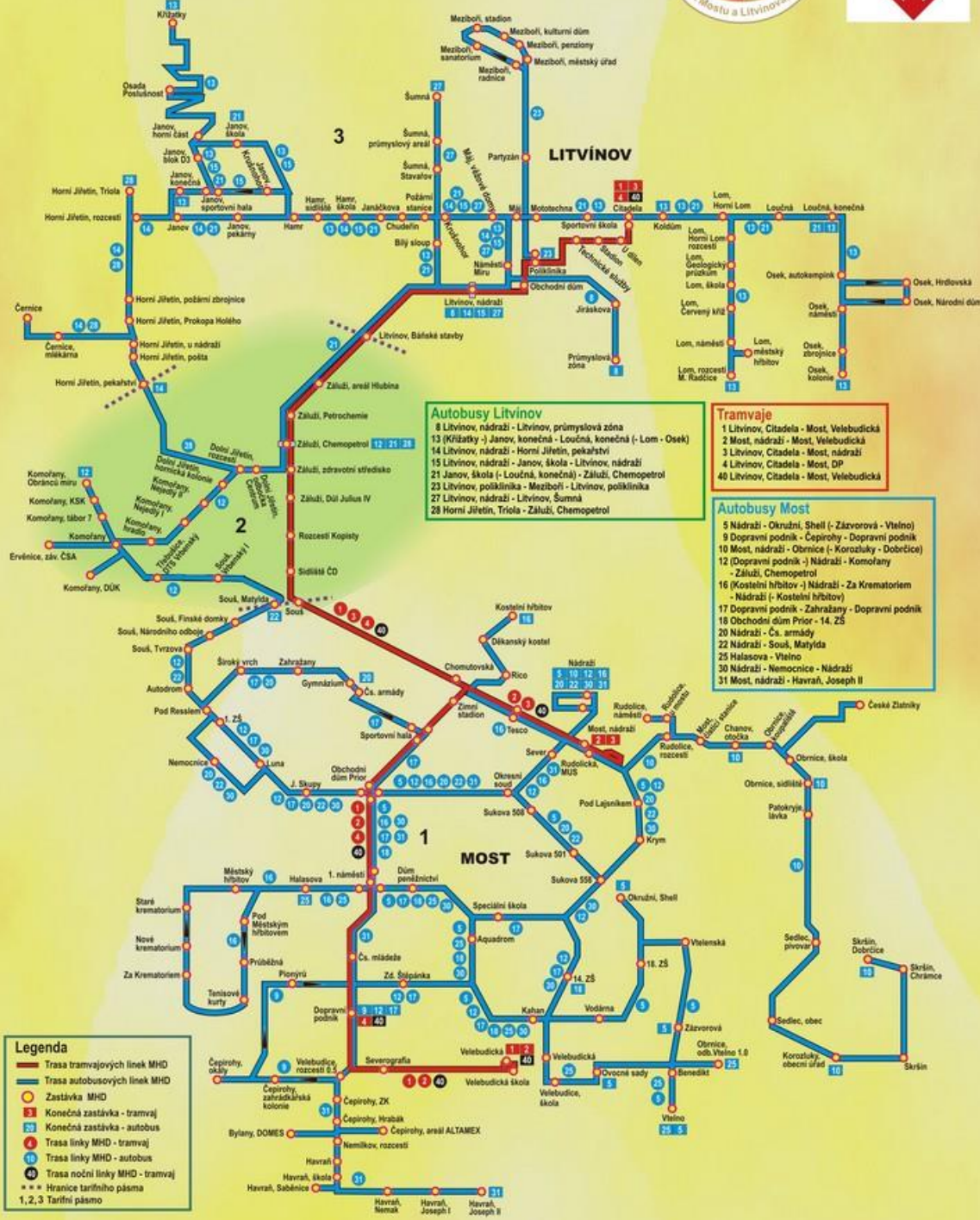
Tramvaje:

EVO 1 (nizkopodlazni)	1 ks
EVO 2 (nizkopodlazni)	3 ks
LTM 10.08 (nizkopodlazni)	2 ks
VARIO LF+ (nizkopodlazni)	2 ks
Vario LFR.S (nizkopodlazni)	2 ks
T3M.3	34 ks
T3-SU	4 ks
T5B6t	1 ks
Celkem	49 ks

Zvýhodněnou dopravu (službu TAXÍK MAXÍK) pro seniory starší 70 let a osoby se zdravotním postižením poskytuje DPmML, a.s. ve spolupráci se statutárním městem Most již od roku 2018. Služba je nabízena v pracovní dny a v roce 2020 ji využilo 2 355 klientů (senioři, ZTP a doprovod) na trasách sčítající celkový počet 13 546 ujetých kilometrů.

Schéma městské hromadné dopravy Most a Litvínov

Platnost: od 18. srpna 2020



POSKYTOVÁNÍ SLUŽEB, SPOKOJENOST ZÁKAZNÍKA, AKTIVITY V OBLASTI OCHRANY ŽIVOTNÍHO PROSTŘEDÍ

DOPRAVNÍ PODNIK měst Mostu a Litvínova, a. s., se v souladu se svou dlouhodobou strategií zavázala poskytovat služby s důrazem na kvalitu, ochranu životního prostředí a bezpečnost.

Zkvalitňujeme informovanost o našich službách, snažíme se poskytovat informace úplné a ve správný okamžik. Pro informování veřejnosti využíváme všechny dostupné mediální kanály, ať už tištěné periodika, tak i elektronická média. Naši zákazníci tak mohou získat informace na webové stránce DOPRAVNÍHO PODNIKU měst Mostu a Litvínova, a.s. Pravidelně využíváme pro informování veřejnosti o hlavních a dalších službách i sociální média, konkrétně Facebook a Instagram. Na obou těchto médiích máme vlastní stránku, obě zaznamenávají vysokou sledovanost. Pro propagaci společnosti využíváme i vlastní letáky, umístěné ve vozidlech či na informačních zastávkových tabulích.

Pro obyvatele našeho regionu byl důležitý vstup do integrované dopravy Ústeckého kraje. To znamená, že cestující může svoji jízdu po Ústeckém kraji uskutečnit na jednu zakoupenou jízdenku a přitom využít městskou i meziměstskou dopravu jak autobusovou, tak i drážní. Více než dva roky se ve všech dopravních prostředcích DPmML, a.s., uznávají papírové jízdenky vydané ostatními dopravci integrované dopravy Ústeckého kraje. V současné době se připravuje nový odbavovací systém, který umožní kromě odbavování cestujících DOPRAVNÍHO PODNIKU měst Mostu a Litvínova, a.s., také plnou integraci dopravy Ústeckého kraje.

Bezpečnost přepravy cestující veřejnosti je zajištěna pravidelnou obnovou vozového parku a profesionální technickou údržbou autobusových a tramvajových vozidel. Veškeré hlavní i vedlejší činnosti jsou prováděné tak, aby se upevnila pozice společnosti jako řádně spravovaného podniku, vybaveného nezbytnými prostředky k plnění veřejné služby.

Mezi další služby DPmML, a.s., které mohou občané našeho regionu využít, jsou například: zájezdová doprava, pronájem historických vozidel, provozování dopravy raněných, nemocných a rodiček, opravy a údržba autobusů, nákladních a dodávkových vozidel, servis klimatizací, univerzální myčka autobusů a nákladních vozidel, vysokokapacitní lakovna, reklama, odtahy vozidel, autoškola, pronájem speciálních mechanismů.

DPmML, a.s., věnuje výraznou pozornost ochraně životního prostředí, prioritou je tedy pro ní provozování bezemisní tramvajové dopravy a pro oblast městské a příměstské autobusové dopravy jsou nově pořizovány autobusy, které splňují emisní normu EURO 6.

PERSONÁLNÍ OBLAST

Podpora neustálého vzdělávání našich zaměstnanců je jedním z důležitých pilířů, na kterých stojí konkurenceschopnost a stabilita naší společnosti. Rozvoj osobnosti zaměstnance hraje důležitou roli v oblasti současných i budoucích potřeb společnosti.

V roce 2020 jsme pokračovali v implementaci doporučení genderového auditu společnosti DOPRAVNÍ PODNIK měst Mostu a Litvínova, a.s., kde prioritní osou je „Rovnost žen a mužů“ ve všech oblastech, a to i pokud jde o podporu stejné odměny za stejnou práci nebo přístup k zaměstnání a kariéernímu postupu či sladění pracovního a soukromého života.

V dubnu 2020 byla zahájena realizace projektu „Podnikové vzdělávání zaměstnanců společnosti DOPRAVNÍ PODNIK měst Mostu a Litvínova, a.s.“, který je určen pro všechny zaměstnance ve všech profesích. Tento projekt bude pokračovat až do konce roku 2021. V uplynulém roce se zatím prohlubování kvalifikace dotklo celkem 22 našich zaměstnanců. Jedná se o 20 % z celkového počtu zaměstnanců, kteří mají být pozváni na odborné školení v souladu s výše uvedeným programem. Na průběh školení měl velký vliv vyhlášený nouzový stav v ČR.

V roce 2020 jsme v dohodě s odborovými partnery prodloužili platnost stávající Kolektivní smlouvy o jeden rok, a to z důvodu nepředvídatelného vývoje v ČR spojeného s COVID-19. Níže uvedené grafické znázornění uvádí procentuální podíl složek osobních nákladů vyplacených v roce 2020. Nouzový stav v ČR ovlivnil a dále ovlivňuje i oblast zaměstnanosti na všech úsecích. Především jsme řešili velkou fluktuaci u řidičů autobusů.

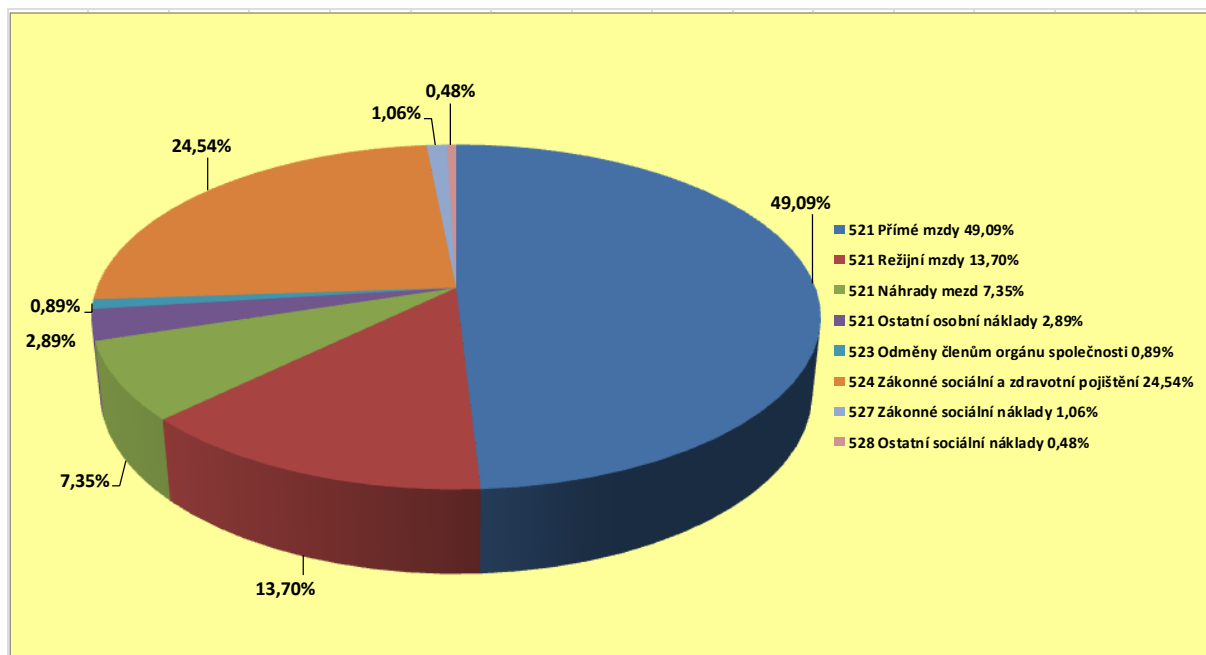
Plánované pracovní pozice byly v souladu s potřebami jednotlivých provozů společnosti. Při obsazování uvolněných pracovních pozic jsme spolupracovali s úřady práce, s našimi zaměstnanci i jinými zaměstnavateli v našem regionu.

Struktura zaměstnanců dle kategorie a pohlaví k 31. prosinci 2020

	Ženy	Muži	Celkem	%
THP zaměstnanci	30	33	63	16%
Dělníci	36	94	130	32%
Provozní pracovníci	12	1	13	3%
Řidiči	39	160	199	49%
Celkem	117	288	405	100%

Pozn.: uvedené údaje představují fyzický stav zaměstnanců k 31.12.2020

Struktura osobních nákladů v % k 31.12.2020



FINANČNÍ ZPRÁVA

Zpracováno v souladu s vyhláškou č.
500/2002 Sb. ve znění pozdějších předpisů

ROZVAHA (BILANCE)

ke dni 31. prosince 2020

(v celých tisících Kč)

IČ

62 24 25 04

Obchodní firma nebo jiný
název účetní jednotky
**DOPRAVNÍ PODNIK
měst Mostu a
Litvínova, a.s.**

Sídlo, bydliště nebo místo
podnikání účetní jednotky

tř. Budovatelů 1395/23

Most

434 01

označ a	AKTIVA b	řád c	Běžné účetní období			Minulé úč. období
			Brutto 1	Korekce 2	Netto 3	Netto 4
	AKTIVA CELKEM (ř. 02 + 03 + 37 + 78)	001	1 628 735	955 575	673 160	663 039
A.	Pohledávky za upsaný základní kapitál	002	0	0	0	0
B.	Stálá aktiva (ř. 04 + 14 + 27)	003	1 317 380	941 295	376 085	364 363
B. I.	Dlouhodobý nehmotný majetek (ř. 05 + 06 + 09 až 11)	004	5 116	5 116	0	0
B. I. 1	Nehmotné výsledky vývoje	005	0	0	0	0
2	Ocenitelná práva (ř. 07 + 08)	006	4 480	4 480	0	0
2.1	Software	007	4 480	4 480	0	0
2.2	Ostatní ocenitelná práva	008	0	0	0	0
3	Goodwill	009	0	0	0	0
4	Ostatní dlouhodobý nehmotný majetek	010	636	636	0	0
5	Poskytnuté zálohy na dlouhodobý nehmotný majetek a nedokončený dlouhodobý nehmotný majetek (ř. 12 + 13)	011	0	0	0	0
5.1	Poskytnuté zálohy na dlouhodobý nehmotný majetek	012	0	0	0	0
5.2	Nedokončený dlouhodobý nehmotný majetek	013	0	0	0	0
B. II.	Dlouhodobý hmotný majetek (ř. 15 + 18 až 20 + 24)	014	1 312 264	936 179	376 085	364 363
B. II. 1	Pozemky a stavby (ř. 16 + 17)	015	523 619	398 355	125 264	127 644
1.1	Pozemky	016	2 577	0	2 577	2 458
1.2	Stavby	017	521 042	398 355	122 687	125 186
2	Hmotné movité věci a jejich soubory	018	779 126	537 823	241 303	230 542
3	Oceňovací rozdíl k nabytému majetku	019	0	0	0	0
4	Ostatní dlouhodobý hmotný majetek (ř. 21 + 22 + 23)	020	16	1	15	0
4.1	Pěstitelské celky trvalých porostů	021	0	0	0	0
4.2	Dospělá zvířata a jejich skupiny	022	0	0	0	0
4.3	Jiný dlouhodobý hmotný majetek	023	16	1	15	0
5	Poskytnuté zálohy na dlouhodobý hmotný majetek a nedokončený dlouhodobý hmotný majetek (ř. 25 + 26)	024	9 503	0	9 503	6 177
5.1	Poskytnuté zálohy na dlouhodobý hmotný majetek	025	0	0	0	0
5.2	Nedokončený dlouhodobý hmotný majetek	026	9 503	0	9 503	6 177
B. III.	Dlouhodobý finanční majetek (ř. 28 až 34)	027	0	0	0	0
B. III. 1	Podíly - ovládaná nebo ovládající osoba	028	0	0	0	0
2	Zápůjčky a úvěry - ovládaná nebo ovládající osoba	029	0	0	0	0
3	Podíly - podstatný vliv	030	0	0	0	0
4	Zápůjčky a úvěry - podstatný vliv	031	0	0	0	0
5	Ostatní dlouhodobé cenné papíry a podíly	032	0	0	0	0
6	Zápůjčky a úvěry - ostatní	033	0	0	0	0
7	Ostatní dlouhodobý finanční majetek (ř. 35 + 36)	034	0	0	0	0
7.1	Jiný dlouhodobý finanční majetek	035	0	0	0	0
7.2	Poskytnuté zálohy na dlouhodobý finanční majetek	036	0	0	0	0

označ a	AKTIVA b	řád c	Běžné účetní období			Minulé úč. období Netto 4
			Brutto 1	Korekce 2	Netto 3	
			C.	Oběžná aktiva (ř. 38 + 46 + 72 + 75)	037	
C. I.	Zásoby (ř.39 + 40 + 41 + 44 + 45)	038	15 248	0	15 248	14 553
C. I. 1	Materiál	039	15 231	0	15 231	14 553
2	Nedokončená výroba a polotovary	040	17	0	17	0
3	Výrobky a zboží (ř.42 + 43)	041	0	0	0	0
3.1	Výrobky	042	0	0	0	0
3.2	Zboží	043	0	0	0	0
4	Mladá a ostatní zvířata a jejich skupiny	044	0	0	0	0
5	Poskytnuté zálohy na zásoby	045	0	0	0	0
C. II.	Pohledávky (ř. 47 + 57 + 68)	046	211 411	14 280	197 131	191 719
C. II. 1	Dlouhodobé pohledávky (ř. 48 až 52)	047	508	508	0	0
1.1	Pohledávky z obchodních vztahů	048	508	508	0	0
1.2	Pohledávky - ovládaná nebo ovládající osoba	049	0	0	0	0
1.3	Pohledávky - podstatný vliv	050	0	0	0	0
1.4	Odložená daňová pohledávka	051	0	0	0	0
1.5	Pohledávky - ostatní (ř. 53 až 56)	052	0	0	0	0
1.5.1	Pohledávky za společníky	053	0	0	0	0
1.5.2	Dlouhodobé poskytnuté zálohy	054	0	0	0	0
1.5.3	Dohadné účty aktivní	055	0	0	0	0
1.5.4	Jiné pohledávky	056	0	0	0	0
C. II. 2	Krátkodobé pohledávky (ř. 58 až 61)	057	210 903	13 772	197 131	191 719
2.1	Pohledávky z obchodních vztahů	058	19 738	13 175	6 563	7 717
2.2	Pohledávky - ovládaná nebo ovládající osoba	059	0	0	0	0
2.3	Pohledávky - podstatný vliv	060	0	0	0	0
2.4	Pohledávky - ostatní (ř. 62 až 67)	061	191 165	597	190 568	184 002
2.4.1	Pohledávky za společníky	062	0	0	0	0
2.4.2	Sociální zabezpečení a zdravotní pojištění	063	0	0	0	0
2.4.3	Stát - daňové pohledávky	064	12 241	0	12 241	12 425
2.4.4	Krátkodobé poskytnuté zálohy	065	597	0	597	935
2.4.5	Dohadné účty aktivní	066	176 544	0	176 544	169 258
2.4.6	Jiné pohledávky	067	1 783	597	1 186	1 384
C. II. 3	Časové rozlišení aktiv (ř. 69 až 71)	068	0	0	0	0
3.1	Náklady příštích období	069	0	0	0	0
3.2	Komplexní náklady příštích období	070	0	0	0	0
3.3	Příjmy příštích období	071	0	0	0	0
C. III.	Krátkodobý finanční majetek (ř. 73 +74)	072	0	0	0	0
C. III. 1	Podíly - ovládaná nebo ovládající osoba	073	0	0	0	0
2	Ostatní krátkodobý finanční majetek	074	0	0	0	0
C. IV.	Peněžní prostředky (ř. 76 +77)	075	83 763	0	83 763	91 352
C. IV. 1	Peněžní prostředky v pokladně	076	433	0	433	382
2	Peněžní prostředky na účtech	077	83 330	0	83 330	90 970
D.	Časové rozlišení aktiv (ř. 79 až 81)	078	933	0	933	1 052
D. 1	Náklady příštích období	079	929	0	929	1 052
2	Komplexní náklady příštích období	080	0	0	0	0
3	Příjmy příštích období	081	4	0	4	0

označ	PASIVA	řád	Běžné účetní	Minulé účetní
a	b	c	období 5	období 6
	PASIVA CELKEM (ř. 83 + 104 + 147)	082	673 160	663 039
A.	Vlastní kapitál (ř. 84 + 88 + 96 + 99 + 102 - 103)	083	419 315	419 152
A. I.	Základní kapitál (ř. 85 až 87)	084	442 491	442 491
1	Základní kapitál	085	442 491	442 491
2	Vlastní podíly (-)	086	0	0
3	Změny základního kapitálu	087	0	0
A. II.	Ážio a kapitálové fondy (ř. 89 + 90)	088	11 385	11 385
A. II. 1	Ážio	089	1	1
2	Kapitálové fondy (ř. 91 až 95)	090	11 384	11 384
2.1	Ostatní kapitálové fondy	091	11 384	11 384
2.2	Oceňovací rozdíly z přecenění majetku a závazků (+/-)	092	0	0
2.3	Oceňovací rozdíly z přecenění při přeměnách obchodních korporací (+/-)	093	0	0
2.4	Rozdíly z přeměn obchodních korporací (+/-)	094	0	0
2.5	Rozdíly z ocenění při přeměnách obchodních korporací (+/-)	095	0	0
A. III.	Fondy ze zisku (ř. 97 + 98)	096	873	844
A. III. 1	Ostatní rezervní fondy	097	873	844
2	Statutární a ostatní fondy	098	0	0
A. IV.	Výsledek hospodářství minulých let (+/-) (ř. 100 + 101)	099	-35 598	-36 167
A. IV. 1	Nerozdělený zisk minulých let nebo neuhrzená ztráta minulých let (+/-)	100	-35 598	-36 167
2	Jiný výsledek hospodářství minulých let (+/-)	101	0	0
A. V.	Výsledek hospodářství běžného účetního období (+/-) /ř.01 - (+ 84 + 88 + 96 + 99 - 103 + 104 + 144)/	102	164	599
A. VI.	Rozhodnuto o zálohové výplatě podílu na zisku (-)	103	0	0
B. + C.	Cizí zdroje (ř. 105 + 110)	104	252 364	241 431
B.	Rezervy (ř. 106 až 109)	105	19 387	18 569
B. 1	Rezerva na důchody a podobné závazky	106	0	0
2	Rezerva na daň z příjmů	107	0	0
3	Rezervy podle zvláštních právních předpisů	108	0	0
4	Ostatní rezervy	109	19 387	18 569
C.	Závazky (ř. 111 + 126 + 144)	110	232 977	222 862
C. I.	Dlouhodobé závazky (ř. 112 + 115 až 122)	111	29 153	28 923
C. I. 1	Vydané dluhopisy (ř. 113 + 114)	112	0	0
1.1	Výměnitelné dluhopisy	113	0	0
1.2	Ostatní dluhopisy	114	0	0
2	Závazky k úvěrovým institucím	115	0	0
3	Dlouhodobé přijaté zálohy	116	0	0
4	Závazky z obchodních vztahů	117	0	0
5	Dlouhodobé směnky k úhradě	118	0	0
6	Závazky - ovládaná nebo ovládající osoba	119	0	0
7	Závazky - podstatný vliv	120	0	0
8	Odložený daňový závazek	121	29 153	28 923
9	Závazky - ostatní (ř. 123 až 125)	122	0	0
9.1	Závazky ke společníkům	123	0	0
9.2	Dohadné účty pasívní	124	0	0
9.3	Jiné závazky	125	0	0

označ a	PASIVA b	řád c	Běžné účetní období 5	Minulé účetní období 6
C. II.	Krátkodobé závazky (ř. 127 + 130 až 136)	126	203 824	193 939
C. II. 1	Vydané dluhopisy (ř. 128 + 129)	127	0	0
1.1	Výměnitelné dluhopisy	128	0	0
1.2	Ostatní dluhopisy	129	0	0
2	Závazky k úvěrovým institucím	130	0	0
3	Krátkodobé přijaté zálohy	131	12	0
4	Závazky z obchodních vztahů	132	7 762	6 369
5	Krátkodobé směnky k úhradě	133	0	0
6	Závazky - ovládaná nebo ovládající osoba	134	0	0
7	Závazky - podstatný vliv	135	0	0
8	Závazky - ostatní (ř. 137 až 143)	136	196 050	187 570
8.1	Závazky ke společníkům	137	0	0
8.2	Krátkodobé finanční výpomoci	138	0	0
8.3	Závazky k zaměstnancům	139	9 954	8 731
8.4	Závazky ze sociálního zabezpečení a zdravotního pojištění	140	5 709	5 110
8.5	Stát - daňové závazky a dotace	141	174 715	168 221
8.6	Dohadné účty pasivní	142	236	324
8.7	Jiné závazky	143	5 436	5 184
C. III.	Časové rozlišení pasiv (ř. 145 + 146)	144	0	0
C. III. 1	Výdaje příštích období	145	0	0
2	Výnosy příštích období	146	0	0
D.	Časové rozlišení pasiv (ř. 148 + 149)	147	1 481	2 456
D. 1	Výdaje příštích období	148	407	1 155
2	Výnosy příštích období	149	1 074	1 301

Právní forma účetní jednotky :	akciová společnost
DIČ :	CZ62242504
Předmět podnikání nebo jiné činnosti :	městská a příměstská hromadná doprava

Okamžik sestavení	Podpisový záznam osoby odpovědné za sestavení účetní závěrky	Podpisový záznam statutárního orgánu nebo fyzické osoby, která je účetní jednotkou
25.2.2021	Ing. Petra Jarošová	MUDr. Sáša Štembera, předseda představenstva Bc Daniel Dunovský, místopředseda představenstva a ředitel akciové společnosti

Zpracováno v souladu s vyhláškou č.
500/2002 Sb. ve znění pozdějších
předpisů

VÝKAZ ZISKU A ZTRÁTY

ke dni 31. prosince 2020

(v celých tisících Kč)

DRUHOVÉ ČLENĚNÍ

IČ

62 24 25 04

Obchodní firma nebo jiný název
účetní jednotky

**DOPRAVNÍ PODNIK měst
Mostu a Litvínova, a.s.**

Sídlo, bydliště nebo místo
podnikání účetní jednotky

tř. Budovatelů 1395/23

Most

434 01

Označení a	TEXT b	Číslo řádku c	Skutečnost v účetním období	
			běžném 1	minulém 2
I.	Tržby z prodeje vlastních výrobků a služeb	01	98 462	127 399
II.	Tržby za prodej zboží	02	0	0
A.	Výkonová spotřeba (ř. 04 + 05 + 06)	03	80 963	89 603
1.	Náklady vynaložené na prodané zboží	04	0	0
2.	Spotřeba materiálu a energie	05	69 403	77 258
3.	Služby	06	11 560	12 345
B.	Změna stavu zásob vlastní činnosti (+/-)	07	-17	23
C.	Aktivace (-)	08	-758	-462
D.	Osobní náklady (ř. 10 + 11)	09	187 389	187 011
1.	Mzdové náklady	10	138 515	138 121
2.	Náklady na sociální zabezpečení, zdravotní pojištění a ostatní náklady (ř. 12 + 13)	11	48 874	48 890
2. 1	Náklady na sociální zabezpečení a zdravotní pojištění	12	45 988	46 159
2. 2	Ostatní náklady	13	2 886	2 731
E.	Úpravy hodnot v provozní oblasti (ř. 15 + 18 + 19)	14	40 690	36 531
1.	Úpravy hodnot dlouhodobého nehmotného a hmotného majetku (ř. 16 + 17)	15	44 173	40 342
1. 1	Úpravy hodnot dlouhodobého nehmotného a hmotného majetku - trvalé	16	44 173	40 342
1. 2	Úpravy hodnot dlouhodobého nehmotného a hmotného majetku - dočasné	17	0	0
2.	Úpravy hodnot zásob	18	0	0
3.	Úpravy hodnot pohledávek	19	-3 483	-3 811
III.	Ostatní provozní výnosy (ř. 21 + 22 + 23)	20	226 522	206 065
III. 1	Tržby z prodaného dlouhodobého majetku	21	113	2 940
2	Tržby z prodaného materiálu	22	2 697	3 187
3	Jiné provozní výnosy	23	223 712	199 938
F.	Ostatní provozní náklady (ř. 25 až 29)	24	16 226	21 437
1.	Zůstatková cena prodaného dlouhodobého majetku	25	0	2 364
2.	Prodaný materiál	26	2 492	3 006
3.	Daně a poplatky	27	572	1 094
4.	Rezervy v provozní oblasti a komplexní náklady příštích období	28	818	2 100
5.	Jiné provozní náklady	29	12 344	12 873
*	Provozní výsledek hospodaření (+/-) (ř. 01 + 02 - 03 - 07 - 08 - 09 - 14 + 20 - 24)	30	491	-679

Označení a	TEXT b	Číslo řádku c	Skutečnost v účetním období	
			sledovaném 1	minulém 2
IV.	Výnosy z dlouhodobého finančního majetku - podíly (ř. 32 + 33)	31	0	0
IV. 1	Výnosy z podílů - ovládaná nebo ovládající osoba	32	0	0
2	Ostatní výnosy z podílů	33	0	0
G.	Náklady vynaložené na prodané podíly	34	0	0
V.	Výnosy z ostatního dlouhodobého finančního majetku (ř. 36 + 37)	35	0	0
V. 1	Výnosy z ostatního dlouhodobého finančního majetku - ovládaná nebo ovládající osoba	36	0	0
2	Ostatní výnosy z ostatního dlouhodobého finančního majetku	37	0	0
H.	Náklady související s ostatním dlouhodobým finančním majetkem	38	0	0
VI.	Výnosové úroky a podobné výnosy (ř. 40 + 41)	39	343	1 197
VI. 1	Výnosové úroky a podobné výnosy - ovládaná nebo ovládající osoba	40	0	0
2	Ostatní výnosové úroky a podobné výnosy	41	343	1 197
I.	Úpravy hodnot a rezervy ve finanční oblasti	42	0	0
J.	Nákladové úroky a podobné náklady (ř. 44 + 45)	43	144	0
1.	Nákladové úroky a podobné náklady - ovládaná nebo ovládající osoba	44	0	0
2.	Ostatní nákladové úroky a podobné náklady	45	144	0
VII.	Ostatní finanční výnosy	46	1	5
K.	Ostatní finanční náklady	47	297	453
*	Finanční výsledek hospodaření (+/ -) (ř. 31 - 34 + 35 - 38 + 39 - 42 - 43 + 46 - 47)	48	-97	749
**	Výsledek hospodaření před zdaněním (+/ -) (ř. 30 + 48)	49	394	70
L.	Daň z příjmů (ř. 51 + 52)	50	230	-529
1.	Daň z příjmů splatná	51	0	0
2.	Daň z příjmů odložená (+/ -)	52	230	-529
**	Výsledek hospodaření po zdanění (+/ -) (ř. 49 - 50)	53	164	599
M.	Převod podílu na výsledku hospodaření společníkům (+/ -)	54	0	0
***	Výsledek hospodaření za účetní období (+/ -) (ř. 53 - 54)	55	164	599
*	Čistý obrat za účetní období = I. + II. + III. + IV. + V. + VI. + VII	56	325 328	334 666
Okamžik sestavení	Podpisový záznam osoby odpovědné za sestavení účetní závěrky	Podpisový záznam statutárního orgánu nebo fyzické osoby, která je účetní jednotkou		
25.2.2021	Ing. Petra Jarošová	MUDr. Sáša Štembera, předseda představenstva Bc. Daniel Dunovský, místopředseda představenstva a ředitel akciové společnosti		

Zpracováno v souladu s vyhláškou č. 500/2002 Sb.

PŘEHLED O PENĚŽNÍCH TOCÍCH
(výkaz cash-flow)
k 31. prosinci 2020
(v celých tisících Kč)

Obchodní firma nebo jiný název účetní jednotky

DOPRAVNÍ PODNIK měst Mostu a Litvínova, a.s.

Sídlo, bydliště nebo místo podnikání účetní jednotky

tř. Budovatelů 1395/23

Most

434 01

Označení	TEXT	Skutečnost v účetním období	
		běžném	minulém
P. Stav peněžních prostředků a peněžních ekvivalentů na začátku účetního období		91 352	93 063
Peněžní toky z hlavní výdělečné činnosti (provozní činnost)			
Z.	Účetní zisk nebo ztráta před zdaněním	394	69
A. 1	Úpravy o nepeněžní operace	47 437	43 941
A. 1 1	Odpisy stálých aktiv a umořování opravné položky k nabytému majetku	44 173	40 342
A. 1 2	Změna stavu opravných položek, rezerv	-2 665	-1 711
A. 1 3	Zisk z prodeje stálých aktiv	-113	-576
A. 1 4	Výnosy z podílů na zisku	0	0
A. 1 5	Výúčtované nákladové úroky s výjimkou úroků zahrnovaných do ocenění dlouhodobého majetku a výúčtované výnosové úroky	-199	-1 197
A. 1 6	Případné úpravy o ostatní nepeněžní operace (odpis a postoupení pohledávek)	6 241	7 083
A. *	Čistý peněžní tok z provozní činnosti před zdaněním a změnami pracovního kapitálu	47 831	44 010
A. 2	Změny stavu nepeněžních složek pracovního kapitálu	165	-9 797
A. 2 1	Změna stavu pohledávek z provozní činnosti, přechodných účtů aktiv	-8 049	-28 530
A. 2 2	Změna stavu krátkodobých závazků z provozní činnosti, přechodných účtů pasiv	8 909	15 680
A. 2 3	Změna stavu zásob	-695	3 053
A. 2 4	Změna stavu krátkodobého finančního majetku nespadaajícího do peněžních prostř. a ekvivalentů	0	0
A. **	Čistý peněžní tok z provozní činnosti před zdaněním	47 996	34 213
A. 3	Výplacené úroky s výjimkou úroků zahrnovaných do ocenění dlouhodobého majetku	-144	0
A. 4	Přijaté úroky	343	1 197
A. 5	Zaplacená daň z příjmů a doměrky daně za minulá období	0	0
A. 6	Přijaté podíly na zisku	0	0
A. ***	Čistý peněžní tok z provozní činnosti	48 195	35 410
Peněžní toky z investiční činnosti			
B. 1	Výdaje spojené s nabytím stálých aktiv	-55 897	-40 061
B. 2	Příjmy z prodeje stálých aktiv	113	2 940
B. 3	Zápůjčky a úvěry spřízněným osobám	0	0
B. ***	Čistý peněžní tok vztahující se k investiční činnosti	-55 784	-37 121
Peněžní toky z finančních činností			
C. 1	Dopady změn dlouhodobých, resp. krátkodobých závazků	0	0
C. 2	Dopady změn vlastního kapitálu na peněžní prostředky a ekvivalenty	0	0
C. 2 1	Zvýšení peněžních prostředků z důvodů zvýšení základního kapitálu, ážia a fondů ze zisku	0	0
C. 2 2	Výplacení podílů na vlastním jmění společníkům	0	0
C. 2 3	Další vklady peněžních prostředků společníků a akcionářů	0	0
C. 2 4	Úhrada ztráty společníky	0	0
C. 2 5	Přímé platby na vrub fondů	0	0
C. 2 6	Výplacené podíly na zisku včetně zaplacené daně	0	0
C. ***	Čistý peněžní tok vztahující se k finanční činnosti	0	0
F. Čisté zvýšení resp. snížení peněžních prostředků		-7 589	-1 711
R. Stav peněžních prostředků a pen. ekvivalentů na konci účetního období		83 763	91 352
Okamžik sestavení	Podpisový záznam osoby odpovědné za sestavení účetní závěrky	Podpisový záznam statutárního orgánu nebo fyzické osoby, která je účetní jednotkou	
25.2.2021	Ing. Petra Jarošová	MUDr. Sáša Štembera, předseda představenstva	
		Bc Daniel Dunovský, místopředseda představenstva a ředitel akciové společnosti	

Zpracováno v souladu s vyhláškou č.
500/2002 Sb.

PŘEHLED O ZMĚNÁCH VLASTNÍHO KAPITÁLU

k 31. prosinci 2020

(v celých tisících Kč)

Obchodní firma nebo jiný název
účetní jednotky

**DOPRAVNÍ PODNIK
měst Mostu a Litvínova,
a.s.**

Sídlo, bydliště nebo místo
podnikání účetní jednotky

tř. Budovatelů 1395/23

Most

434 01

		Účetní období	Počáteční zůstatek	Zvýšení	Snížení	Konečný zůstatek
A.	Základní kapitál zapsaný v obchodním rejstříku	běžné	442 491	0	0	442 491
		minulé	442 491	0	0	442 491
B.	Ažio	běžné	1	0	0	1
		minulé	1	0	0	1
C.	Kapitálové fondy	běžné	11 384	0	0	11 384
		minulé	11 384	0	0	11 384
D.	Fondy ze zisku (rezervní fond)	běžné	844	29	0	873
		minulé	840	4	0	844
E.	Zisk/ztráta minulých účetních období	běžné	-36 167	569	0	-35 598
		minulé	-36 224	57	0	-36 167
F.	Zisk/ztráta za účetní období po zdanění	běžné	599	164	599	164
		minulé	61	599	61	599
*	Celkem	běžné	419 152	762	599	419 315
		minulé	418 553	660	61	419 152
Okamžik sestavení	Podpisový záznam osoby odpovědné za sestavení účetní závěrky	Podpisový záznam statutárního orgánu nebo fyzické osoby, která je účetní jednotkou				
25.2.2021	Ing. Petra Jarošová	MUDr. Sáša Štembera, předseda představenstva Bc Daniel Dunovský, místopředseda představenstva a ředitel akciové společnosti				

P Ř Í L O H A V ÚČETNÍ ZÁVĚRCE sestavené k 31. prosinci 2020

OBECNÉ INFORMACE

obchodní firma: DOPRAVNÍ PODNIK měst Mostu a Litvínova, a.s.
sídlo: Most, tř. Budovatelů 1395/23
identifikační číslo: 62 24 25 04
právní forma: akciová společnost
předmět podnikání zapsaný v obch. rejstříku: - vodoinstalatérství, topenářství
- hostinská činnost
- provozování tramvajové dráhy a drážní dopravy osob
- opravy silničních vozidel
- nestátní zdravotnické zařízení - pracoviště dopravy raněných, nemocných a rodiček
- provozování autoškoly
- montáž, opravy, revize a zkoušky plynových zařízení a plnění nádob plyny
- opravy ostatních dopravních prostředků a pracovních strojů
- truhlářství a podlahářství
- zámečnictví, nástrojářství
- obráběčství
- pokrývačství, tesařství
- montáž, opravy, revize a zkoušky elektrických zařízení
- výroba, obchod a služby neuvedené v přílohách 1 až 3 živnostenského zákona
- výroba, instalace, opravy elektrických strojů a přístrojů, elektronických a telekomunikačních zařízení
- klempířství a oprava karoserií
- silniční motorová doprava: - nákladní provozovaná vozidly nebo jízdními soupravami o největší povolené hmotnosti přesahující 3,5 tuny, jsou-li určeny k přepravě zvířat nebo věcí, - osobní provozovaná vozidly určenými pro přepravu více než 9 osob včetně řidiče, - nákladní provozovaná vozidly nebo jízdními soupravami o největší povolené hmotnosti nepřesahující 3,5 tuny, jsou-li určeny k přepravě zvířat nebo věcí

datum vzniku obchodní společnosti: 1. ledna 1995
podíl více než 20 % na základním kapitálu: statutární město Most 65,59 %
město Litvínov 34,41 %

změny v obchodním rejstříku: 22. února a 15. července 2020 byly v obchodním rejstříku zapsány a vymazány údaje týkající se členů statutárních orgánů

organizační struktura: - společnost je rozdělena na jednotlivé organizační články, které jsou řízeny ředitelem akciové společnosti, náměstký a personálním manažerem

názvy útvarů, odborů: útvar ředitele akciové společnosti, ekonomicko-obchodní, dopravně-technický útvar pro strategii a rozvoj a personální odbor

Členové statutárních a dozorčích orgánů :

k 31. prosinci 2020

představenstvo	MUDr. Sáša Štembera	předseda
	Bc. Daniel Dunovský	místopředseda
	Mgr. Bc. Roman Ziegler	místopředseda
	Ing. Vojtěch Brzoň	člen
	Ing. Robert Kysela	člen
	MUDr. Roman Houska	člen
	Tomáš Kubal	člen
	Mgr. Bc. Martin Liška	člen
	Jiří Polívka	člen
	Rostislav Šíma	člen
	JUDr. Ján Vagaši	člen
dozorčí rada	Ing. Rostislav Tomáš	předseda
	Ing. Bc. Jiří Nedvěd	člen
	Bc. Jakub Ozaňák	člen

k datu účetní závěrky 25.února 2021

představenstvo	MUDr. Sáša Štembera	předseda
	Bc. Daniel Dunovský	místopředseda
	Mgr. Bc. Roman Ziegler	místopředseda
	Květuše Hellmichová	člen
	Ing. František Krtička	člen
	MUDr. Roman Houska	člen
	Tomáš Kubal	člen
	Arnošt Ševčík	člen
	Jiří Polívka	člen
	Rostislav Šíma	člen
	JUDr. Ján Vagaši	člen
dozorčí rada	Mgr. Bc. Martin Liška	předseda
	Ing. Bc. Jiří Nedvěd	člen
	Bc. Jakub Ozaňák	člen

podíl na základním kapitálu v jiných společnostech: není

zaměstnanci a osobní náklady:

průměrný přepočtený počet zaměstnanců	389
z toho:	
řídící zaměstnanci	5
technici	57
pracovníci obchodních provozů	12
řidiči	193
dělníci	122

celkové osobní náklady	tis. Kč	187 389
z toho:		
mzdové náklady řídicích zaměstnanců	tis. Kč	6 057
odměny členům statutárních orgánů	tis. Kč	1 363
odměny členům dozorčích orgánů	tis. Kč	308

na základě smlouvy je řediteli akciové společnosti poskytnuto služební vozidlo pro služební i pro soukromé účely
v roce 2020 neobdrželi členové statutárních a dozorčích orgánů žádné zálohy, závdavky, zápůjčky, úvěry, přiznané záruky ani jiné výhody

INFORMACE O POUŽITÝCH ÚČETNÍCH METODÁCH, OBECNÝCH ÚČETNÍCH ZÁSADÁCH A ZPŮSOBECH OCEŇOVÁNÍ

- účetní závěrka společnosti byla sestavena podle zákona o účetnictví a navazujících předpisů pro účetnictví podnikatelů
- údaje v této účetní závěrce jsou uváděny v českých korunách, jelikož v této měně je vykazována většina transakcí společnosti, všechny údaje v účetní závěrce a této příloze jsou uváděny v tisících Kč
- účetní závěrka byla vypracována na principu historických cen a představuje nekonsolidovanou individuální účetní závěrku společnosti

způsob ocenění:

zásoby	pořizovacími cenami včetně nákladů souvisejících s pořízením zásob
inventurní nálezy	reprodukčními pořizovacími cenami
nedokončená výroba	pořizovací cenou materiálu, přímými mzdovými náklady a příslušnou výrobní reží
dlouhodobý nehmotný a hmotný majetek vytvořený vlastní činností	přímými náklady a příslušnou částí výrobní reže
dlouhodobý hmotný a nehmotný majetek	pořizovací cenou, součástí pořizovací ceny dlouhodobého majetku nejsou úroky z úvěru
druhy nákladů souvisejících s pořízením:	dopravné, pojistné, provize, clo

způsob stanovení významných odhadů:

- odhad kompenzace vzniklé ze závazku veřejné služby v přepravě cestujících (dále jen "kompenzace") byl proveden dle ve výše ročních zálohových plateb uvedených ve smlouvách o veřejných službách v přepravě cestujících se statutárním městem Most, městem Litvínov, městem Osek, Horní Jiřetín a Lom (viz část poskytnuté fin. prostředky na kompenzaci ...)
- z titulu kompenzace v konečném vyúčtování nepředpokládáme vratku ani přeplatek

způsob stanovení opravných položek:

- na pohledávky po lhůtě splatnosti delší než 12 měsíců byly vytvořeny opravné položky do výše 100 %
- bez ohledu na splatnost byla vytvořena 100% opravná položka na vybrané rizikové pohledávky z obchodního styku
- bez ohledu na splatnost byly ve výši 100 % vytvořeny opravné položky k pohledávkám za jízdu bez platné jízdenky a k vybraným jiným nedobytným pohledávkám (účet 378)
- opravné položky k jinému majetku nebyly vytvořeny, tituly pro snížení hodnoty jiných aktiv než pohledávek nebyly identifikovány

	výše pohledávek	výše opravných položek (účet 391)
pohledávky z obchodního styku krátkodobé a dlouhodobé (účet 311)	6 465	
z toho celkem po splatnosti	1 301	688
z toho po splatnosti déle jak 1 rok	587	585
rizikové pohledávky (účet 311) bez ohledu na splatnost	605	605
pohledávky z obchodního styku (účet 315)	13 781	
z toho pohledávky vzniklé bezplatnou jízdou (účet 315 52+ 53)	12 391	
z toho po splatnosti	12 391	12 391
jiné pohledávky (účet 378)	1 349	
jedná se zejména o pohledávky za bývalými zaměstnanci		
z toho po splatnosti	596	596

způsob sestavení odpisových plánů pro dlouhodobý majetek a použité odpisové metody při stanovení účetních odpisů:

- odpisový plán majetku stanovuje útvar pro strategii a rozvoj
- účetní odpisy jsou stanoveny na základě předpokládané doby použitelnosti majetku, která je v rámci inventarizačních procesů k rozvahovému dni přehodnocována
- změny v odpisovém plánu schvaluje vedení společnosti

způsob uplatněný při přepočtu údajů v cizích měnách na českou měnu:

- v průběhu roku byl používán pevný kurz ČNB k 2.1.2020
- přepočet cizí měny k 31. prosinci 2020 byl proveden aktuálním kurzem ČNB k 31. prosinci 2020

DOPLŇUJÍCÍ INFORMACE K ROZVAZE A VÝKAZU ZISKU A ZTRÁTY

- mezi rozvahovým dnem (31. prosince 2020) a okamžikem sestavení účetní závěrky (25. února 2021) byly pořízeny v lednu a únoru 2021 dvě nízkopodlažní tramvaje, první z nich byla v únoru 2021 uhrazena z vlastních zdrojů, druhá tramvaj bude uhrazena ve lhůtě splatnosti v březnu 2021
- dále probíhala příprava projektu "Modernizace a rekonstrukce tramvajové trati Most - Litvínov", další informace k těmto projektům jsou uvedeny v části "významné projekty"
- tyto události nemají vliv na účetní závěrku sestavenou za rok končící 31.12.2020
- dne 22. února 2021 se uskutečnila Valná hromada DPmML, a.s., kde bylo řešeno personální obsazení orgánů společnosti

odložený daňový závazek:

- odložená daň je vypočtena s použitím bilanční metody uplatněné na významné přechodné rozdíly vzniklé mezi účetní a daňovou zůstatkovou hodnotou dlouhodobého majetku
- pro výpočet odložené daně jsou užívány známé platné daňové sazby daně z příjmů pro následující období

	účetní zůst. cena	daňová zůst. cena	rozdíl	sazba daně	odložený daňový závazek
k 1. lednu 2020	358 185	205 960	152 225	19%	28 923
k 31. prosinci 2020	366 583	213 149	153 434	19%	29 153

dotace a finanční dary na investiční účely:

čerpání v roce 2020

- v roce 2020 byla DPmML, a.s. poskytnuta investiční dotace na pořízení 3 ks tramvajových vozidel z Integrovaného regionálního operačního programu (IROP) Ministerstva pro místní rozvoj ČR **86 330**

dotace a finanční dary na provozní účely:

2 218

- v roce 2018 byl poskytnut Nadací charty 77 finanční dar ve výši 150 tis. Kč na provoz vozidla v projektu Taxík Maxík, který byl časově rozlišen na dobu 5 let, tj. po dobu trvání smlouvy se statutárním městem Most o podmínkách provozování automobilu v rámci projektu TAXÍK MAXÍK (aliquotní část pro rok 2020) 30
- v roce 2020 byla zaúčtována část dotace (příjem finančních prostředků včetně dohadné položky na dotaci vyjadřující časovou a věcnou souvislost nákladů a výnosů projektu) na realizaci projektu "Implementace doporučení genderového auditu společnosti DOPRAVNÍ PODNIK měst Mostu a Litvínova, a.s.," financovaného z Operačního programu Zaměstnanost 747
- v roce 2020 byla zaúčtována dohadná položka na dotaci vyjadřující časovou a věcnou souvislost nákladů a výnosů projektu "Podnikové vzdělávání zaměstnanců společnosti DOPRAVNÍ PODNIK měst Mostu a Litvínova, a.s." financovaného z Operačního programu Zaměstnanost 265
- v roce 2020 byla dále přijata dotace "Na ochranné chemické prostředky a ochranné pomůcky pro dopravce veřejné dopravy v závazku veřejné služby" 297
- koncem roku 2020 byla přijata dotace od Ministerstva dopravy z programu COVID-BUS na podporu zájezdové dopravy 879

poskytnuté fin. prostředky na kompenzaci v souvislosti s provozováním MHD a příměstské dopravy:

statutární město Most	112 687
město Litvínov	62 176
ostatní města (Osek, Horní Jiřetín, Lom)	1 211
c e l k e m	176 074

vyrovnání tržeb v důsledku začlenění DPmML, a.s., do integrovaného dopravního systému Ústeckého kraje

statutární město Most (smluvní partner pro vyrovnání tržeb pro města Most a Litvínov)	30 362
--	---------------

kompenzace slev ve výši 75% pro cestující ve věku od 6 do 18 let, žáky a studenty ve věku od 18 do 26 let a cestující starší 65 let od Ministerstva dopravy České republiky

8 900

významné plánované projekty

- "Modernizace a rekonstrukce tramvajové trati Most - Litvínov"
před koncem roku 2018 byla podána žádost o dotaci ve výši 468 104 tis. Kč do Operačního programu Doprava projektová příprava akce byla ukončena, bylo vydáno stavební povolení, ve veřejné zakázce byl vybrán dodavatel díla, v průběhu roku 2020 byla se Státním fondem dopravní infrastruktury uzavřena rámcová smlouva o financování projektu v rámci Operačního programu Doprava (468 104 tis. Kč), poskytovaná dotace má charakter "ex ante", financování projektu bude dále zajištěno formou dlouhodobého investičního úvěru s předpokládanou výší do 200 000 tis. Kč a splatností do konce roku 2035, poptávkové řízení na úvěr bylo vyhlášeno počátkem roku 2021, k datu sestavení účetní závěrky nebylo ukončeno poptávkové řízení na úvěr a nebyla uzavřena smlouva s dodavatelem díla, DPmML, a.s., předpokládá uzavřít smlouvu s vybraným dodavatelem díla v březnu 2021
- "Pořízení nízkopodlažních bezemisních vozidel - tramvaj"
jedná se o dvě vozidla do 25 m délky za 78 980 tis. Kč s podporou Integrovaného regionálního operačního programu (v gesci Ministerstva pro místní rozvoj ČR), rozhodnutí o poskytnutí dotace bylo vydáno v květnu 2019, veřejná zakázka byla zrealizována a s dodavatelem byla podepsána smlouva, obě dvě vozidla byla počátkem roku 2021 dodána, předpokládaná hodnota žádosti o platbu dotace činí 67 201 tis. Kč

- "Pořízení 1 ks nízkopodlažní tramvaje"
jedná se o vozidlo do 25 m délky s podporou Integrovaného regionálního operačního programu (v gesci Ministerstva pro místní rozvoj ČR), žádost o podporu byla podána v září 2019, v průběhu roku 2020 Řídící orgán poskytovatele dotace oznámil, že žádost o podporu splnila podmínky přijatelnosti a podmínky věcného hodnocení, ale z důvodu omezené alokace finančních prostředků byla žádost zařazena mezi náhradní projekty
- "Pořízení nového odbavovacího systému"
jedná se o pořízení nového odbavovacího systému pro cestující, DPmML, a.s., předpokládá finanční podporu z operačních programů, jelikož byl projekt zařazen do přípravy Integrované strategie ITI ÚChA (Ústecko-chomutovská aglomerace)

dlouhodobý hmotný majetek pořízený formou finančního leasingu:

není

přehled dlouhodobého majetku zařazeného do používání dle hlavních skupin:

	PH k 1.1.	oprávky k 1.1.	ZH k 1.1.	přírůstky v PH	úbytky v PH	PH k 31.12.	oprávky k 31.12.	ZH k 31.12.
dlouhodobý nehmotný majetek bez nedokončeného dlouhodobého majetku	5 116	5 116	0	0	0	5 116	5 116	0
budovy, haly, stavby	515 998	390 812	125 186	5 059	15	521 042	398 355	122 687
stroje, přístroje, zařízení	120 290	105 599	14 691	7 216	5 294	122 212	104 201	18 011
dopravní prostředky	656 213	440 398	215 815	40 160	39 645	656 728	433 462	223 266
inventář	186	150	36	0	0	186	160	26
hmotné věci a jejich soubory	776 689	546 147	230 542	47 376	44 939	779 126	537 823	241 303
jiný dlouhodobý majetek	0	0	0	16	0	16	1	15
celkem	1 297 803	942 075	355 728	52 451	44 954	1 305 300	941 295	364 005

(pozn. PH=pořizovací hodnota, ZH=zůstatková hodnota)

- nejvýznamnější přírůstky -
pořízení 3 ks tramvají s dotací IROP Ministerstva pro místní rozvoj ČR
pořízení 4 ks autobusů
pořízení 1 ks sanitního vozidla
pořízení řídicího systému na dálkové ovládání měníren
- nejvýznamnější úbytky
likvidace 10 ks 100% odepsaných autobusů (nevyhovující technický stav)
likvidace 100% odepsaného systému na ovládání měníren (nahrazen novým)
prodej 3 ks 100% odepsaných tramvají
prodej 2 ks 100% odepsaných sanitních vozidel

nedokončený dlouhodobý hmotný majetek

9 503

- k 31.12.2020 byl na účtu nedokončeného dlouhodobého majetku vykázán zůstatek ve výši 9 503 tis. Kč a představuje zejména:
- nedokončené strojní investice - modernizace tramvajových vozidel, záložní zdroj pro středisko výpočetní techniky, soustruh pro opracování profilů kol tramvají 4 524
- projektová dokumentace k realizaci akce "Modernizace a rekonstrukce tramvajové trati Most-Litvínov" 4 628
- ostatní projektová dokumentace, studie proveditelnosti a ostatní výdaje spojené s pořízením dlouhodobého majetku 351

souhrnná výše majetku neuvedená v rozvaze:

- drobný hmotný a nehmotný majetek vedený v operativní evidenci

23 719

majetek zatížený zástavním právem nebo věcným břemenem:

- věcné břemeno: parcela č. 2396/250 Horní Litvínov v účetní hodnotě 46 tis. Kč
důvod: chůze a jízda
- věcné břemeno: parcela č. 2593 Horní Litvínov v účetní hodnotě 9 tis. Kč
důvod: zřizování, provoz, údržba a úpravy telekomunikačního vedení oprávněnými společnostmi
- věcné břemeno: parcela č. 816 Dolní Litvínov v účetní hodnotě 29 tis. Kč
důvod: ochranné pásmo etylenovodu
- věcné břemeno: parcela č. 25 Most I v účetní hodnotě 8 tis. Kč
důvod: provoz výstražné světelné tabule v areálu Záluží
- věcné břemeno: parcela č. 59 Most I v účetní hodnotě 23 tis. Kč
důvod: provoz výstražné světelné tabule v areálu Záluží
- věcné břemeno: parcela č. 6924 Most II v účetní hodnotě 42 tis. Kč
důvod: opravy a údržba podzemního vedení komunikační sítě na části pozemku
- věcné břemeno: parcela č. 4124/1 a 4124/2 Most II v účetní hodnotě 15 tis. Kč
důvod: veřejná komunikační síť
- věcné břemeno: parcela č. 440 Růžodol v účetní hodnotě 19 tis. Kč
důvod: zřizování a provozování vedení podzemního komunikačního vedení

- věcné břemeno:	parcela č. 2396/7 Horní Litvínov v účetní hodnotě 1 tis. Kč	
důvod:	uložení kabelového vedení VN, rozvaděče VN	
- věcné břemeno:	parcela č. 4912 Most II v účetní hodnotě 2 tis. Kč	
důvod:	uložení rozvaděče VN	
zásoby		15 248
- z toho materiál:		15 231
	- náhradní díly na skladě	9 594
	- hutní materiál a nářadí na skladě	1 857
	- PHM na skladě	1 551
	- ostatní materiál na skladě	2 229
	- materiál na cestě	0
- nedokončená výroba a polotovary		17
pohledávky brutto:		211 411
pohledávky z obchodních vztahů (dlouhodobé a krátkodobé):		20 246
	z toho vystavené faktury (účet 311) dlouhodobé	508
	vystavené faktury (účet 311) krátkodobé	5 957
	pohledávky za neplatícími pasažery (účet 315 52 a 315 53)	12 391
- pohledávky kryté podle zástavního práva nebo jištěné jiným způsobem		0
	snížení brutto stavu pohledávek z obchodních vztahů o 4 566 tis. Kč (stav k 31.12.2019 činil 24 812 tis. Kč), ovlivnily zejména odpisy pohledávek za cestujícími bez platné jízdenky na doporučení advokátní kanceláře pro nemajetnost dlužníků a vyřazení pohledávek, které byly postoupeny	
- odpisy pohledávek na doporučení advokátní kanceláře, zrušení konkurzu na dlužníka (účet 546)		
rok 2020		2 879
rok 2019		1 957
- vyřazení pohledávek, které byly postoupeny (účet 546)		
rok 2020 postupník: Spory s.r.o., ABEWY s.r.o.		3 362
rok 2019 postupník: Fidentia s.r.o., ABEWY s.r.o.		5 126
stát - daňové pohledávky		12 241
- předpis vyrovnání do referenčních tržeb, jedná se o vyrovnání tržeb statutárním městem Most dle smlouvy, která řeší pravidla začlenění DPMML, a.s. do integrované dopravy Ústeckého kraje, zůstatek k 31.12.2020 (splatný a uhrazený v lednu a únoru 2021) činí		5 701
- předpis kompenzace slev (splatný a uhrazený v únoru 2021) ve výši 75 % pro cestující ve věku od 6 do 18 let, žáky a studenty ve věku od 18 do 26 let a cestující starší 65 let hrazená Ministerstvem dopravy České republiky, b zůstatek k 31.12.2020 činí		830
- zejména nadměrný odpočet DPH za listopad (pořízení 4 ks nízkopodlažních autobusů) a prosinec 2020		5 710
- k datu sestavení účetní závěrky byl nadměrný odpočet DPH uhrazen		
krátkodobé poskytnuté zálohy:		597
- jedná se zejména o poskytnuté zálohy na nájemné, CCS karty, energie a soudní exekuce		
dohadné účty aktivní:		176 544
- odhad ročních výnosů z titulu kompenzace v souvislosti s provozováním MHD a příměstské dopravy, která bude vypořádána v roce 2021 (viz stát-daňové závazky a dotace)		173 072
- odhad ročních výnosů z titulu kompenzace v souvislosti s provozováním MHD a příměstské dopravy, která bude vypořádána v roce 2021 (k 31.12.2020 neuhrazená)		3 002
- odhad pojistného plnění		195
- dohadná položka na dotaci vyjadřující časovou a věcnou souvislost nákladů a výnosů projektů "Podnikové vzdělávání zaměstnanců společnosti DOPRAVNÍ PODNIK měst Mostu a Litvínova, a.s." a "Implementace doporučení genderového auditu společnosti DOPRAVNÍ PODNIK měst Mostu a Litvínova, a.s.,"		275
- meziroční zvýšení o 7 286 tis. Kč představovalo zejména nárůst úhrady kompenzace prokazatelné ztáty od měst Mostu a Litvínova, z důvodu zvýšené ceny za jeden ujetý kilometr		
jiné pohledávky :		1 783
- v této položce jsou zahrnuty zejména pohledávky za současnými i bývalými zaměstnanci společnosti, pohledávka z titulu nároku na odpočet DPH ve výši 530 tis. Kč , v souladu se zákonem o DPH bude nárok na odpočet DPH uplatněn v lednu 2021		
peněžní prostředky:		83 763
- oproti předcházejícímu období došlo ke snížení ve výši 7 589 tis. Kč, (viz Přehled o peněžních tocích)		
náklady příštích období:		929
- jedná se zejména o časové rozlišení nákladů spojených s pojištěním zaměstnanců a majetku, s licenčními poplatky za informační a antivirový SW, dále časové rozlišení nákladů za předplatné časopisů		

způsob vypořádání výsledku hospodaření:

- zisk z roku 2019 ve výši 599 tis. Kč byl rozhodnutím valné hromady vypořádán takto:
 - 5% přiděl do rezervního fondu 30
 - 95% převod zisku na částečnou úhradu ztráty minulých let 569
- rozdělení výsledku hospodaření běžného účetního období bude předmětem jednání valné hromady v roce 2021
- management společnosti navrhuje statutárním a dozorčím orgánům vypořádat výsledek hospodaření (zisk) za rok 2020 ve výši 164 tis. Kč následujícím způsobem:
 - 5% přiděl do rezervního fondu 8
 - 95% převod zisku na částečnou úhradu ztráty minulých let 156

základní kapitál:

akcionáři	počet vydaných akcií k 31.12.2020
statutární město Most - akcie na jméno	290 220
město Litvínov - akcie na jméno	152 271
c e l k e m a k c i í v n o m i n á l n í h o d n o t ě 1 0 0 0 K Ě	442 491

zákonné a ostatní (účetní) rezervy:

	stav k 1.1.	tvorba	čerpání	stav k 31.12.
účetní rezervy	18 569	1 018	200	19 387

- počáteční zůstatek rezervy k 1.1.2020 činil 18 569 tis. Kč a zahrnoval:
 - rezervu na riziko penalizace - projekt IPRM Pořízení nízkopodlažních tramvaj-solo vozy 2 470
 - rezervu na riziko penalizace - projekt IPRM Rekonstrukce tramvajového křížení a modernizace výhybek 10 817
 - rezervu na opravu tramvajové tratě, jejíž výše byla aktualizována k 31.12.2019 technikem pro dopravní stavby a byla schválena v orgánech společnosti na roky 2020 a 2022 5 282
- v roce 2020 došlo k čerpání účetní rezervy na opravu části tramvajové trati ve výši 200 tis. Kč, byla realizována oprava přejezdu u DPmML, a.s., (z důvodu úspor nákladů byla oprava částečně ve vlastní režii)

realizace ostatních oprav vybraných částí tramvajové trati byla časově posunuta na termín předpokládané modernizace a rekonstrukce tramvajové trati tj. roky 2021 až 2023, kdy je plánovaná rozsáhlá výluka tramvajového provozu, předpokládáme tedy, že v tomto období budou prováděny opravy a práce spojené s modernizací a rekonstrukcí, opravy se týkají jiných úseků tramvajové trati, než které zahrnuje projekt "Modernizace a rekonstrukce tramvajové trati Most - Litvínov", termín realizace oprav a tvorba rezervy ve výši 1 018 tis. Kč byla schválena v orgánech společnosti
- konečný zůstatek účetní rezervy k 31.12. 2020 činil 19 387 tis. Kč a zahrnoval:
 - rezervu na riziko penalizace - projekt IPRM Pořízení nízkopodlažních tramvaj-solo vozy 2 470
 - rezervu na riziko penalizace - projekt IPRM Rekonstrukce tramvajového křížení a modernizace výhybek 10 817
 - rezervu na opravu tramvajové trati, rozpočet oprav byl přehodnocen podle aktuálního technického stavu autorizovaným technikem pro dopravní stavby, rezerva na opravy oproti minulému roku byla doplněna po věcné stránce o výměnu výhybek, původně se počítalo na úseku 01 Vozovna Litvínov jen s opravou kolejiště rezerva byla schválena v orgánech společnosti na roky 2021 až 2023 6 100

Doplňující informace k rezervám:

- projekt IPRM Pořízení nízkopodlažních tramvaj byl financován z rozpočtových prostředků Regionální rady regionu soudržnosti Severozápad a byl finančně ukončen v roce 2015,
- DPmML, a.s. byla na základě kontroly auditního orgánu MF ČR v lednu 2016 vyzvána poskytovatelem dotace k vrácení části dotace dotčené nesrovnalostí ve výši 2 470 tis. Kč
 - o této skutečnosti bylo informováno představenstvo a dozorčí rada společnosti
 - s ohledem na to, že orgány a vedení společnosti zastávají názor, že nebyly porušeny dotační podmínky, nedošlo k vrácení dotace
 - DPmML a.s. bude v rámci zahájeného řízení dle zákona č. 280/2009 Sb., daňový řád činit opatření vedoucí k minimalizaci rozhodnutí Regionální rady regionu soudržnosti Severozápad
 - z hlediska opatrnosti byla v předchozích obdobích vytvořena rezerva na případnou sankci ve výši 2 470 tis. Kč
 - v květnu 2017 bylo prostřednictvím poskytovatele dotace Regionální rady soudržnosti Severozápad doručeno Ministerstvu financí ČR odvolání proti platebnímu výměru na odvod za porušení rozpočtové kázně
 - k datu sestavení účetní závěrky nebyl znám výsledek odvolání
- projekt IPRM Rekonstrukce tramvajového křížení a modernizace výhybek byl financován z rozpočtových prostředků Regionální rady regionu soudržnosti Severozápad a byl finančně ukončen v roce 2015,
- DPmML, a.s. byla na základě kontroly auditního orgánu MF ČR v srpnu 2016 vyzvána poskytovatelem dotace k vrácení části dotace dotčené nesrovnalostí ve výši 10 618 tis. Kč a následně v roce 2017 ve výši 199 tis. Kč, celkem 10 817 tis. Kč
 - o této skutečnosti bylo informováno představenstvo a dozorčí rada společnosti
 - s ohledem na to, že orgány a vedení společnosti zastávají názor, že nebyly porušeny dotační podmínky, nedošlo k vrácení dotace
 - DPmML a.s. bude v rámci zahájeného řízení dle zákona č. 280/2009 Sb., daňový řád činit opatření vedoucí k minimalizaci rozhodnutí Regionální rady regionu soudržnosti Severozápad
 - z hlediska opatrnosti byla vytvořena rezerva na případnou sankci, která k 31.12.2020 činí 10 817 tis. Kč
 - v listopadu 2017 bylo prostřednictvím poskytovatele dotace Regionální rady soudržnosti Severozápad doručeno Ministerstvu financí ČR odvolání proti platebnímu výměru na odvod za porušení rozpočtové kázně
 - k datu sestavení účetní závěrky nebyl znám výsledek odvolání

- daňová řízení na oba tyto projekty nebyla k datu sestavení účetní závěrky ukončena
- v daňovém řízení nedošlo k žádné změně od data jeho zahájení do data sestavení účetní závěrky
- o vývoji daňového řízení u obou projektů je představenstvo a dozorčí rada společnosti průběžně informována

krátkodobé závazky: 203 824

- závazky z obchodních vztahů: **7 762**

- na meziroční zvýšení o 1 393 tis. Kč měla vliv neuhrazená faktura k 31.12.2020 za nákup soustruhu pro opracování profilů kol tramvají, která bude dle smlouvy uhrazena po jeho zabudování v průběhu roku 2021

závazky z obchodních vztahů představují závazky ve splatnosti
souhrnná výše závazků z obchodních vztahů po lhůtě splatnosti déle jak 1 rok

0

závazky s dobou splatnosti delší než 5 let

0

závazky k zaměstnancům: 9 954

- splatné závazky vyplývající z mezd za měsíc prosinec 2020 9 587

- deponované mzdy zaměstnanců 367

závazky ze sociálního zabezpečení a zdrav. pojištění: 5 709

- jedná se zejména o závazky vyplývající z mezd za měsíc prosinec 2020
sociální pojištění 3 872

zdravotní pojištění 1 754

penzijní připojištění 83

stát - daňové závazky a dotace: 174 715

- představují zejména přijaté finanční prostředky od statutárního Most a města Litvínov z titulu kompenzace,
která bude vypořádána v roce 2021 173 072

- dále se jedná zejména o daň ze závislé činnosti vyplývající z mezd za měsíc prosinec 2020 1 643

K datu sestavení účetní závěrky jsou veškeré závazky k 31.12.2020 se státními institucemi (FÚ, OSSZ, Zdrav.poj.) a se zaměstnanci vyrovnané

dohadné účty pasivní: 236

- jedná se zejména o odhady nákladů na dosud nevyúčtované energie za rok 2020,

jiné závazky: 5 436

- představují zejména elektronické jízdné na čipových kartách DPmML, a.s., kterými cestující veřejnost hradí přepravní služby

výdaje příštích období: 407

- jedná se zejména o služby související s náklady roku 2020 vyfakturované nebo zaplacené v roce 2021

výnosy příštích období: 1 074

- zejména jízdné (časové kupony) na rok 2021 prodané v roce 2020 a časové rozlišení reklamních služeb

výnosy z běžné činnosti:

	tržby související s přepravními službami	70 943
	tržby z reklamy	1 515
	tržby zdravotnické dopravy	19 094
	tržby z opravárenské činnosti	2 702
	ostatní tržby a výnosy	15 441
	výnosy za dopravní obslužnost (zejména kompenzace)	215 633
tuzemsko		325 328
zahraniční		0
c e l k e m		325 328

Společnost nemá organizační složku v zahraničí

tržby za prodej vlastních výrobků a služeb: 98 462

- jedná se zejména o: tržby z jízdného MHD (jízdenky, časové kupony) 61 462

tržby nepravidelné dopravy 8 260

zdravotnické dopravy 19 094

- meziroční snížení o 28 937 tis. Kč se projevilo zejména v tržbách z jízdného MHD a z nepravidelné dopravy, které ovlivnila zejména nepříznivá epidemiologická situace v České republice

- snížení tržeb z jízdného MHD je dle smlouvy kompenzováno statutárním městem Most a slevy jízdného jsou kompenzovány Ministerstvem dopravy České republiky, v téměř stejné výši jako je pokles meziročních tržeb, obě tyto účetní operace jsou vykazovány v položce Jiné provozní výnosy Výkazu zisku a ztráty

spotřeba materiálu a energie 69 403

- položka spotřeba materiálu a energie je tvořena zejména náklady na spotřebu PHM pro autobusovou dopravu, spotřeba náhradních dílů na autobusy a tramvaje, dále spotřebou trakční energie pro tramvajovou dopravu a tepelné energie

- snížení spotřeby oproti roku 2019 ve výši 7 855 tis. Kč ovlivnila zejména nižší cena pohonných hmot a nižší objem ujetých kilometrů v nepravidelné dopravě

služby	11 560
<ul style="list-style-type: none"> - služby představují zejména náklady na opravy a udržování majetku vykazované na účtu 511 ve výši 4 181 tis. Kč. - v roce 2020 mezi nejvýznamnější opravy patřily: oprava vjezdových vrat, převodovky autobusu, řídicí jednotky tramvaje EVO1 - dále jsou v této položce zahrnuty ostatní služby ve výši 7 194 tis. Kč a zahrnují náklady na maintenance SW, právní pomoc, školení, náklady na odpady, reklamu a stočné 	
osobní náklady	187 389
<ul style="list-style-type: none"> - mzdové náklady včetně sociálního a zdravotního pojištění, odměny statutárním a dozorčím orgánům, meziročně došlo k nevýznamnému zvýšení o 378 tis. Kč - průměrný přepočtený počet zaměstnanců se meziročně snížil o 3 	
úpravy hodnot dlouhodobého nehmotného a hmotného majetku-trvalé	44 173
<ul style="list-style-type: none"> - jedná se o účetní odpisy dlouhodobého majetku dle odpisového plánu, který je každoročně v rámci inventarizace revidován, na tomto základě došlo v roce 2020 k prodloužení předpokládané doby použitelnosti u vybraného majetku - meziroční zvýšení představuje 3 831 tis. Kč (odpisy nově pořízeného majetku v roce 2020-3 ks tramvají a 4 ks autobusů) 	
úpravy hodnot pohledávek	-3 483
<ul style="list-style-type: none"> - jedná se zejména o tyto položky: - zrušení opravných položek na pohledávky, které byly postoupeny -3 362 - zrušení opravných položek na pohledávky odepsané na doporučení advokátní kanceláře pro nemajetnost dlužníků (zejména za cestujícími bez platné jízdenky) -2 622 - zrušení opravných položek na pohledávky za cestujícími bez platné jízdenky, které byly uhrazeny -787 - zrušení opravných položek z ostatních důvodů -476 - tvorba OP představovala opravné položky na pohledávky z obchodního styku a na pohledávky za cestujícími bez platné jízdenky vzniklé v roce 2020 3 764 - meziroční snížení oproti minulému období představovalo 328 tis. Kč 	
tržby z prodaného dlouhodobého majetku	113
<ul style="list-style-type: none"> - v roce 2020 byl prodán plně odepsaný a nepotřebný dlouhodobý majetek (2 ks sanitní vozidla a 3 ks tramvaje) 	
tržby z prodaného materiálu	2 697
<ul style="list-style-type: none"> - jedná se zejména o prodej pohonných hmot smluvním partnerům, meziroční snížení o 490 tis. Kč ovlivnila nižší cena motorové nafty na trhu 	
jiné provozní výnosy	223 712
<ul style="list-style-type: none"> - jiné provozní výnosy zahrnují zejména kompenzaci od objednatelů městské a příměstské dopravy 176 074 - vyrovnání do referenčních tržeb statutárním městem Most dle smlouvy, která řeší pravidla začlenění DPmML, a.s. do integrované dopravy Ústeckého kraje 30 362 - kompenzace slev ve výši 75 % pro cestující ve věku od 6 do 18 let, žáky a studenty ve věku od 18 do 26 let a cestující starší 65 let hrazená Ministerstvem dopravy České republiky 8 900 - smluvní pokuty, úroky z prodlení a ostatní pokuty (zejména sankce předepsané cestujícím bez platné jízdenky) 3 573 - ostatní dotace a podpory 2 189 - pojistné náhrady a ostatní výnosy 2 614 - na meziroční zvýšení o 23 774 tis. Kč měl vliv zejména nárůst kompenzace od měst Mostu a Litvínova, vstup DPmML, a.s., do integrované dopravy Ústeckého kraje, nepříznivá epidemiologická situace a s tím spojená vyšší kompenzace snížených tržeb z jízdného MHD 	
prodaný materiál	2 492
<ul style="list-style-type: none"> - prodej motorové nafty (obsahem této položky je pořizovací cena motorové nafty), meziroční snížení o 514 tis. Kč ovlivnila nižší cena motorové nafty na trhu 	
daně a poplatky	572
<ul style="list-style-type: none"> - tato položka zahrnuje zejména silniční daň, daň z nemovitostí, mýtné a daň z obratu placená v Německu a Polsku 	
rezervy v provozní oblasti a komplexní náklady příštích období	818
<ul style="list-style-type: none"> - tvorba a čerpání účetních rezerv je popsána výše (viz bod zákonné a ostatní (účetní) rezervy) 	
jiné provozní náklady:	12 344
<ul style="list-style-type: none"> - nejvýznamnější položku představují zejména náklady na odpisy pohledávek za cestujícími bez platné jízdenky, které byly postoupeny 3 362 - náklady na odpisy pohledávek na doporučení advokátní kanceláře pro nemajetnost dlužníků (zejména za cestujícími bez platné jízdenky) 2 622 - náklady na odpisy pohledávek z ostatních důvodů 257 - k postoupeným pohledávkám byla vytvořena opravná položka ve výši nominálně pohledávky, tzn., že odpis postoupených pohledávek výsledek hospodaření v roce 2020 neovlivnil - další významnou položku tvoří pojištění majetku, zaměstnanců a orgánů akciové společnosti 4 723 - jiné provozní náklady 1 380 - meziroční snížení představovalo 529 tis. Kč 	

výdaje na výzkum a vývoj:

- během účetního období nebyly vynaloženy

peněžní prostředky a ekvivalenty:

- položky zahrnované do peněžních prostředků a ekvivalentů se rovnají položce rozvahy aktiva C. IV. peněžní prostředky

roční smluvní náklady na audit v letech 2019 až 2022 :**200**

- audit účetní závěrky, ověření výroční zprávy a zprávy o vztazích

Veškeré transakce mezi obchodními partnery, se spřízněnou stranou a členy řídicích a dozorčích orgánů, byly uzavřeny za běžných tržních podmínek.

Okamžik sestavení	Podpisový záznam osoby odpovědné za sestavení účetní závěrky	Podpisový záznam statutárního orgánu nebo fyzické osoby, která je účetní jednotkou
25. února 2021	Ing. Petra Jarošová	MUDr. Sáša Štembera předseda představenstva Bc. Daniel Dunovský místopředseda představenstva a ředitel akciové společnosti

**DOPRAVNÍ PODNIK měst Mostu a Litvínova, a.s.
tř. Budovatelů 1395/23
434 01 MOST**

**Z P R Á V A
o vztazích dle § 82 zákona č. 90/2012 Sb. o obchodních korporacích**

Účetní období:	kalendářní rok 2020
Předkládá představenstvo:	MUDr. Sáša Štembera, předseda představenstva Bc. Daniel Dunovský, místopředseda představenstva Mgr. Bc. Roman Ziegler, místopředseda představenstva Ing. Vojtěch Brzoň, člen představenstva MUDr. Roman Houska, člen představenstva Tomáš Kubal, člen představenstva Ing. Robert Kysela, člen představenstva Mgr. Bc. Martin Liška, člen představenstva Jiří Polívka, člen představenstva Rostislav Šíma, člen představenstva JUDr. Ján Vagaši, člen představenstva

Tato zpráva o vztazích zpracovaná dle § 82 zákona č. 90/2012 Sb. o obchodních korporacích je připojena k výroční zprávě společnosti.

I. Struktura vztahů mezi osobami

Ovládající osoba:	Statutární město Most, IČO 00266094
Ovládaná osoba:	DOPRAVNÍ PODNIK měst Mostu a Litvínova, a.s. IČO 62242504
Ostatní osoby ovládané stejnou ovládající osobou:	SPORTOVNÍ HALA MOST, a.s., IČO 25044001 Technické služby města Mostu a.s., IČO 64052265 MOSTECKÁ BYTOVÁ, a.s., IČO 25438832 Městské divadlo v Mostě, spol. s r.o. IČO 27275701 HIPODROM MOST a.s. IČO 64653269 Mostecký fotbalový klub o.p.s. v likvidaci IČO 25400835 Mostecký hokejový klub s.r.o. IČO 06373275 FK Baník Most – Souš s.r.o. IČO 09053476

Základní škola, Most, Svážná 2342, příspěvková organizace, IČO 49872184
Základní škola, Most, U Stadionu 1028, příspěvková organizace, IČO 47326409
Základní škola, Most, Václava Talicha 1855, příspěvková organizace, IČO 47325615
Základní škola, Most, Zlatnická 186, příspěvková organizace, IČO 49872265
Základní škola, Most, Jakuba Arbesa 2454, příspěvková organizace, IČO 47326204
Základní škola, Most, Vítězslava Nezvala 2614, příspěvková organizace, IČO 47326328
Základní škola, Most, Zdeňka Štěpánka 2912, příspěvková organizace, IČO 47326239
Základní škola, Most, Obránců míru 2944, příspěvková organizace, IČO 00830984
Základní škola, Most, Rozmarýnová 1692, příspěvková organizace, IČO 47324082
Základní škola, Most, J.A.Komenského 474, příspěvková organizace, IČO 47324180
Základní škola, Most, Okružní 1235, příspěvková organizace, IČ 47326417
Základní umělecká škola F.L.Gassmanna, Most, Obránců míru 2364, příspěvková organizace, IČ 47324261
Základní umělecká škola, Most, Moskevská 13, příspěvková organizace, IČ 47324147
Mateřská škola, Most, Hutnická 2938, příspěvková organizace, IČ 49872206
Mateřská škola, Most, Růžová 1427, příspěvková organizace, IČ 49872192
Mateřská škola, Most, Antonína Sochora 2937, příspěvková organizace, IČ 49872214
Mateřská škola, Most, Lidická 44, příspěvková organizace, IČ 72742364
Městská knihovna Most, příspěvková organizace, IČ 00080713
Středisko volného času, Most, Albrechtická 414, příspěvková organizace, IČ 72059419
Správa městských lesů Most, příspěvková organizace, IČ 47324210
Městská správa sociálních služeb v Mostě - příspěvková organizace, IČ 00831212

(seznam byl dodán statutárním městem Most)

II. Úloha ovládané osoby

Úlohou DOPRAVNÍHO PODNIKU měst Mostu a Litvínova, a.s. (ovládané osoby) je zejména zajišťování veřejné linkové dopravy - městské a příměstské autobusové a tramvajové dopravy v regionu měst Most a Litvínov. Ovládaná osoba je jednou z osob ovládaných ovládající osobou bez zvláštní role ve struktuře popisovaného seskupení.

III. Způsob a prostředky ovládnání

Ovládnání společnosti je realizováno dle platných právních předpisů a stanov DOPRAVNÍHO PODNIKU měst Mostu a Litvínova, a.s., na základě akcionářských práv ovládající osoby prostřednictvím valné hromady, představenstva a dozorčí rady, kdy členy dozorčí rady a představenstva společnosti jsou zástupci ovládající osoby.

III. Přehled významných jednání ovládané osoby, která byla učiněna na popud či ve prospěch ovládající osoby nebo jí ovládaných osob v roce 2020 a týkala se majetku, který svou hodnotou přesahoval 10% vlastního kapitálu ovládané osoby

V roce 2020 nebyla provedena na popud či ve prospěch ovládající osoby nebo jí ovládaných osob žádná opatření, která by se týkala majetku přesahujícího 10 % vlastního kapitálu DOPRAVNÍHO PODNIKU měst Mostu a Litvínova, a.s. zjištěného podle poslední účetní závěrky.

IV. Seznam obchodních smluv a dodatků uzavřených s ovládající osobou v roce 2020

- | | |
|-----------------------------|---|
| ➤ dodatek č. 2:
předmět: | č. 232/2019 ke smlouvě č. 238/2018
dodatek ke smlouvě o veřejných službách v přepravě cestujících v městské hromadné dopravě |
| ➤ smlouva:
předmět: | č. 47/2020
smlouva o zřízení služebnosti |
| ➤ dodatek č. 4:
předmět: | č. 51/2020 ke smlouvě č. 52/2016
dodatek ke smlouvě o poskytování služeb-odtahové služby na území statutárního města Most |
| ➤ smlouva:
předmět: | č. 54/2020
smlouva o umístění reklamy |

- smlouva: **č. 63/2020**
předmět: **smlouva o zřízení služebnosti**
- dodatek č. 1: **č. 70/2020 ke smlouvě č. 265/2014**
předmět: **dodatek ke smlouvě o výpůjčce majetku**
- dodatek č. 4: **č. 80/2020 ke smlouvě č. 195/2015**
předmět: **dodatek k nájemní smlouvě – aktualizace nájemného**
- smlouva: **č. 86/2020**
předmět: **smlouva o poskytnutí časového jízdného**
- smlouva: **č. 173/2020**
předmět: **smlouva o poskytnutí časového jízdného**
- dodatek č. 5: **č. 174/2020 ke smlouvě č. 195/2015**
předmět: **dodatek k nájemní smlouvě**
- smlouva: **č. 178/2020**
předmět: **smlouva o zřízení služebnosti**
- smlouva: **č. 192/2020**
předmět: **nájemní smlouva**
- smlouva: **č. 208/2020**
předmět: **smlouva o zajištění přepravy**
- dodatek č. 3: **č. 211/2020 ke smlouvě č. 239/2018**
předmět: **dodatek ke smlouvě o veřejných službách v přepravě cestujících v příměstské dopravě vedené mimo územní obvod města**
- dodatek č. 5: **č. 243/2020 ke smlouvě č. 52/2016**
předmět: **dodatek ke smlouvě o poskytování služeb-odtahové služby na území statutárního města Most**

V. Přijatá a uskutečněná plnění s ovládající osobou v roce 2020 na základě uzavřených smluv a objednávek

A. Přijatá plnění

- předmět: **nájemné, reklama, zřízení služebnosti**

B. Uskutečněná plnění

- předmět: **zabezpečení dopravní obslužnosti v systému městské a příměstské hromadné dopravy**

- předmět: **přeprava pro seniory (TAXÍK MAXÍK), přeprava osob, odtahová služba, prodej materiálu, náhrada ušlé mzdy**

VI. Seznam obchodních smluv a dodatků uzavřených s ostatními osobami ovládanými stejnou ovládající osobou v roce 2020

Smluvní strana: **Městská správa sociálních služeb v Mostě - příspěvková organizace**

- dodatek č. 3:
předmět: č. 30/2020 ke smlouvě č. 111/2013
smlouva o zajištění přepravy

Smluvní strana: **Základní umělecká škola, Most, Moskevská 13, příspěvková organizace**

- dodatek č. 4:
předmět: č. 43/2020 ke smlouvě č. 152/2012
smlouva o zajištění přepravy

Smluvní strana: **Městská knihovna Most, příspěvková organizace**

- smlouva:
předmět: č. 66/2020
smlouva o spolupráci – reklama

Smluvní strana: **Mateřská škola, Most, Lidická 44, příspěvková organizace**

- smlouva:
předmět: č. 91/2020
smlouva o zajištění přepravy

Smluvní strana: **Základní škola, Most, J. A. Komenského 474, příspěvková organizace**

- smlouva:
předmět: č. 96/2020
smlouva o zajištění přepravy

Smluvní strana: **Základní škola, Most, Obránců míru 2944, příspěvková organizace**

- smlouva:
předmět: č. 97/2020
smlouva o zajištění přepravy

- Smluvní strana: **Základní škola, Most, Okružní 1235, příspěvková organizace**
- smlouva: č. 98/2020
předmět: smlouva o zajištění přepravy
- Smluvní strana: **Základní škola, Most, Svážná 2342 příspěvková organizace**
- smlouva: č. 99/2020
předmět: smlouva o zajištění přepravy
- Smluvní strana: **Základní škola, Most, Vítězslava Nezvala 2614, příspěvková organizace**
- smlouva: č. 100/2020
předmět: smlouva o zajištění přepravy
- Smluvní strana: **Základní škola, Most, Václava Talicha 1855, příspěvková organizace**
- smlouva: č. 101/2020
předmět: smlouva o zajištění přepravy
- Smluvní strana: **Základní škola, Most, Zdeňka Štěpánka 2912, příspěvková organizace**
- smlouva: č. 102/2020
předmět: smlouva o zajištění přepravy
- Smluvní strana: **Základní škola, Most, Zlatnická 186, příspěvková organizace**
- smlouva: č. 103/2020
předmět: smlouva o zajištění přepravy
- Smluvní strana: **Základní škola, Most, Rozmarýnová 1692/3, příspěvková organizace**
- smlouva: č. 104/2020
předmět: smlouva o zajištění přepravy
- Smluvní strana: **Mostecký fotbalový klub o.p.s. v likvidaci**
- dohoda o ukončení: č. 135/2020 smlouvy č. 199/2019
předmět: ukončení smluvního vztahu

Smluvní strana:	Hipodrom Most a.s.
➤ smlouva: předmět:	č. 161/2020 smlouva o spolupráci – reklama
Smluvní strana:	Mateřská škola, Most, Růžová 1427, příspěvková organizace
➤ smlouva: předmět:	č. 183/2020 smlouva o zajištění přepravy
Smluvní strana:	Základní škola, Most, Jakuba Arbesa 2454, příspěvková organizace
➤ smlouva: předmět:	č. 200/2020 smlouva o zajištění přepravy
Smluvní strana:	Mostecký hokejový klub s.r.o.
➤ smlouva: předmět:	č. 201/2020 smlouva o zajištění přepravy
Smluvní strana:	Městské divadlo v Mostě, spol. s r.o.
➤ smlouva: předmět:	č. 205/2020 smlouva o zajištění přepravy
Smluvní strana:	Středisko volného času, Most, Albrechtická 414, příspěvková organizace
➤ smlouva: předmět:	č. 209/2020 smlouva o zajištění přepravy

VII. Plnění uskutečněná s ostatními osobami ovládanými stejnou ovládající osobou v roce 2020 na základě smluv a objednávek

Smluvní strana:	Městské divadlo v Mostě, spol. s r.o.
A. Přijatá plnění	
➤ předmět:	divadelní předplatné
B. Uskutečněná plnění	
➤ předmět:	přeprava osob, školení řidičů

Smluvní strana: **Technické služby města Mostu a.s.**

A. Přijatá plnění

➤ předmět: **údržba komunikací a ploch**

B. Uskutečněná plnění

➤ předmět: **výkony pracovních strojů a vozidel**

Smluvní strana: **HIPODROM MOST, a.s.**

A. Přijatá plnění

➤ předmět: **reklama**

B. Uskutečněná plnění

➤ předmět: **přeprava osob, výkony zdravotnické dopravy, reklama**

Smluvní strana: **Městská knihovna Most, příspěvková organizace**

A. Přijatá plnění

➤ předmět: **reklama**

B. Uskutečněná plnění

➤ předmět: **reklama**

Smluvní strana: **Správa městských lesů Most, příspěvková organizace**

B. Uskutečněná plnění

➤ předmět: **školení řidičů**

Smluvní strana: **Mostecký fotbalový klub o.p.s.
Mostecký hokejový klub s.r.o.
Základní škola, Most, Svážná 2342, příspěvková organizace, IČ 49872184
Základní škola, Most, Zlatnická 186, příspěvková organizace, IČ 49872265
Základní škola, Most, Vítězslava Nezvala 2614, příspěvková organizace, IČ 47326328
Základní škola, Most, Rozmarýnová 1692, příspěvková organizace, IČ 47324082**

Základní škola, Most, J. A. Komenského 474,
příspěvková organizace, IČ 47324180
Základní umělecká škola, Most, Moskevská 13,
příspěvková organizace, IČ 47324147
Mateřská škola, Most, Lidická 44, příspěvková
organizace, IČ 72742364
Mateřská škola, Most, Růžová 1427, příspěvková
organizace, IČ 49872192
Středisko volného času, Most, Albrechtická 414,
příspěvková organizace, IČ 72059419

B. Uskutečněná plnění

➤ předmět: **přeprava osob**

VIII. Posouzení majetkové újmy vzniklé ze vztahů, úkonů, opatření či plnění v roce 2020 ve smyslu předcházejících bodů

Vzhledem k tomu, že vztahy s ovládající osobou nebo s osobami jí ovládané probíhaly na standardním obchodním základě, nevznikla DOPRAVNÍMU PODNIKU měst Mostu a Litvínova, a.s. z důvodů existence ovládacích vztahů **žádná majetková újma**.

IX. Zhodnocení výhod a nevýhod plynoucích ze vztahů v seskupení a uvedení, zda převládají výhody nebo nevýhody a jaká z toho pro ovládanou osobu plynou rizika

Vztahy s ovládající osobou a s osobami jí ovládané jsou z hlediska výhod a nevýhod téměř neutrální a z těchto vztahů neplynou pro ovládanou osobu žádná rizika.

MUDr. Sáša Štembera
předseda představenstva

Bc. Daniel Dunovský
místopředseda představenstva
a ředitel akciové společnosti

Zpráva dozorčí rady o přezkoumání roční účetní závěrky za rok 2020

Dozorčí rada v průběhu roku 2020 vykonávala svou činnost v souladu s ustanovením § 446 a následujících zákona o obchodních korporacích č. 90/2012 Sb., v platném znění, dále v souladu se stanovami společnosti DOPRAVNÍ PODNIK měst Mostu a Litvínova, a.s., (DPmML, a.s.) a platným jednacím řádem dozorčí rady.

Jednání dozorčí rady v průběhu roku 2020 většinou probíhala v předstihu před jednáním představenstva akciové společnosti. Dozorčí rada po celý rok 2020 řádně plnila svou funkci a veškeré úkoly pro ni vyplývající z platných právních předpisů a stanov společnosti splnila.

V účetní závěrce za rok 2020 byl vykázán výsledek hospodaření (zisk) ve výši 164 tis. Kč. Vyrovnaný finanční plán na rok 2020 s nulovým výsledkem hospodaření schválený v orgánech společnosti byl splněn.

Statutární město Most, město Litvínov a ostatní města nám poskytla v souladu se smlouvami o veřejných službách v přepravě cestujících v městské a příměstské hromadné dopravě kompenzaci ve výši cca 176 mil Kč.

V roce 2020 DOPRAVNÍ PODNIK měst Mostu a Litvínova, a.s., obdržela investiční dotaci na projekt „Pořízení 3 ks nízkopodlažních tramvají“ ve výši cca 86 mil. Kč. Tato nová nízkopodlažní vozidla byla počátkem roku 2020 postupně nasazena do provozu a zajišťovala tramvajovou přepravu cestujících mezi Mostem a Litvínovem. Další modernizace tramvajových vozidel je řešena v rámci projektu „Pořízení nízkopodlažních bezemisních vozidel – tramvají“. Tato vozidla byla dodána počátkem roku 2021. V průběhu roku 2020 DPmML, a.s., pokračovala v přípravě projektu „Modernizace a rekonstrukce tramvajové trati Most- Litvínov“, jehož realizace by měla začít v roce 2021. Přípravné práce rovněž probíhaly na dalším projektu „Pořízení nového odbavovacího systému“, který umožní cestujícím plně využít výhody integrované dopravy Ústeckého kraje (DÚK). Nyní DPmML, a.s., ve svých dopravních prostředcích uznává papírové jízdenky vystavené ostatními dopravci DÚK.

Z Operačního programu Zaměstnanost naše společnost obdržela v roce 2020 část dotace na neinvestiční (provozní) účely cca 1 mil. Kč na realizaci projektu "Implementace doporučení genderového auditu společnosti DOPRAVNÍ PODNIK měst Mostu a Litvínova, a.s." a "Podnikové vzdělávání zaměstnanců společnosti DOPRAVNÍ PODNIK měst Mostu a Litvínova, a.s.". Dále pak byla v roce 2020 poskytnuta Ústeckým krajem neinvestiční dotace "Na ochranné chemické prostředky a ochranné pomůcky pro dopravce veřejné dopravy v závazku veřejné služby" a od Ministerstva dopravy ČR z programu COVID-BUS byla přijata dotace na podporu zájezdové dopravy ve výši téměř 1,2 mil. Kč za oba dotační tituly.

Při svých jednáních posuzoval a dozorčí rada, stejně jako v letech uplynulých, vývoj hospodaření a platební situace společnosti, dodržování závazných předpisů a stanov a dohlížela na výkon působnosti představenstva. Potřebné podklady a údaje získávala dozorčí rada od představenstva v potřebné kvalitě a rozsahu. Dozorčí rada na svém jednání

přezkoumala účetní závěrku za období od 1. ledna 2020 do 31. prosince 2020 a konstatuje, že účetní závěrka a účetní evidence byly vedeny průkazným způsobem a správně podle obecně závazných právních předpisů a věrně zobrazují hospodářskou situaci akciové společnosti ve všech důležitých hlediscích. Dozorčí rada doporučuje valné hromadě schválit závěrku akciové společnosti DOPRAVNÍ PODNIK měst Mostu a Litvínova, a.s., za rok 2020.

Zpráva dozorčí rady o přezkoumání zprávy o vztazích za rok 2020

Dozorčí rada na svém jednání přezkoumala zprávu o vztazích dle ustanovení § 82 zákona č. 90/2012 o obchodních korporacích.

Dozorčí rada nemá ke zprávě připomínek a dle ustanovení § 83 zákona č. 90/2012 o obchodních korporacích podává informaci o přezkoumání této zprávy valné hromadě.

Zpráva dozorčí rady o přezkoumání návrhu představenstva na vypořádání výsledku hospodaření za rok 2020

Dozorčí rada na svém jednání přezkoumala návrh představenstva na vypořádání výsledku hospodaření (zisku) za rok 2020 ve výši 164 279,39 Kč dle článku 22 stanov společnosti a to:

- a) přiděl 5 % zisku do rezervního fondu ve výši 8 213,97 Kč,
- b) převod 95 % zisku na částečnou úhradu ztráty minulých let ve výši 156 065,42 Kč.

Dozorčí rada doporučuje valné hromadě schválit vypořádání výsledku hospodaření za rok 2020.

Mgr. Bc. Martin Liška, předseda dozorčí rady

ZPRÁVA AUDITORA

**o ověření
účetní závěrky a výroční zprávy**

**Účetní období
od 1. 1. 2020 do 31. 12. 2020**

**Účetní jednotka
DOPRAVNÍ PODNIK měst Mostu a Litvínova, a.s.
Most, tř. Budovatelů 1395/23, PSČ 434 01
IČ: 622 42 504**

**Auditor
AGIS audit, a.s.
Most, Jaroslava Průchy 1682/1, PSČ 434 01
Číslo auditorského oprávnění 117**

Zpráva nezávislého auditora určená pro akcionáře společnosti DOPRAVNÍ PODNIK měst Mostu a Litvínova, a.s.

Výrok auditora k účetní závěrce

Provedli jsme audit přiložené účetní závěrky společnosti DOPRAVNÍ PODNIK měst Mostu a Litvínova, a.s. (dále také „Společnost“) sestavené na základě českých účetních předpisů, která se skládá z rozvahy k 31. 12. 2020, výkazu zisku a ztráty, přehledu o změnách vlastního kapitálu a přehledu o peněžních tocích za rok končící 31. 12. 2020, a přílohy této účetní závěrky, která obsahuje popis použitých podstatných účetních metod a další vysvětlující informace. Údaje o Společnosti jsou uvedeny v části přílohy této účetní závěrky nazvané „Obecné informace“.

Podle našeho názoru účetní závěrka podává věrný a poctivý obraz aktiv a pasív společnosti DOPRAVNÍ PODNIK měst Mostu a Litvínova, a.s. k 31. 12. 2020 a nákladů a výnosů a výsledku jejího hospodaření a peněžních toků za rok končící 31. 12. 2020 v souladu s českými účetními předpisy.

Základ pro výrok

Audit jsme provedli v souladu se zákonem o auditorech a standardy Komory auditorů České republiky pro audit, kterými jsou mezinárodní standardy pro audit (ISA) případně doplněné a upravené souvisejícími aplikačními doložkami. Naše odpovědnost stanovená těmito předpisy je podrobněji popsána v oddílu Odpovědnost auditora za audit účetní závěrky. V souladu se zákonem o auditorech a Etickým kodexem přijatým Komorou auditorů České republiky jsme na Společnosti nezávislí a splnili jsme i další etické povinnosti vyplývající z uvedených předpisů. Domníváme se, že důkazní informace, které jsme shromáždili, poskytují dostatečný a vhodný základ pro vyjádření našeho výroku.

Zdůraznění skutečností

Upozorňujeme na část přílohy účetní závěrky nazvanou „Doplňující informace k rezervám“ popisující důvody, titul a výši rezervy na potenciální rizika plynoucí z daňového řízení týkající se projektů „Pořízení nízkopodlažních tramvají“ a „Rekonstrukce tramvajového křížení a modernizace výhybek“.

Oba projekty byly financovány z dotace a finančně byly vypořádány s poskytovatelem dotace v roce 2015. Na základě kontroly auditního orgánu MF ČR byl DOPRAVNÍ PODNIK měst Mostu a Litvínova, a.s. v obou případech v roce 2016 vyzván poskytovatelem dotace k vrácení části dotace. Nesrovnalosti se týkaly zejména nesouladu výběru dodavatele podle zákona č. 137/2006 Sb. o veřejných zakázkách.

S problematikou byly seznámeny orgány společnosti, které rozhodly, že DOPRAVNÍ PODNIK měst Mostu a Litvínova, a.s. podmínky zákona o veřejných zakázkách neporušil, dotaci vracet nebude a v rámci daňového řízení uplatní důkazy o dodržování dotačních podmínek.

V roce 2017 DOPRAVNÍ PODNIK měst Mostu a Litvínova, a.s. obdržel od Úřadu regionální rady soudržnosti Severozápad platební výměry za porušení rozpočtové kázně ve výši 2 470 tis. Kč u projektu „Pořízení nízkopodlažních tramvají“ a 10 817 tis. Kč u projektu „Rekonstrukce tramvajového křížení a modernizace výhybek“. Proti platebním výměrám bylo v roce 2017 podáno odvolání, které bylo doručeno Ministerstvu financí ČR prostřednictvím Úřadu regionální rady soudržnosti Severozápad.

Daňové řízení k datu sestavení účetní závěrky není ani u jednoho projektu ukončeno. Od data zahájení daňového řízení do data sestavení účetní závěrky nedošlo ve vývoji daňového řízení k žádné změně. Z důvodu opatrnosti je v účetní závěrce roku 2020 vykázána rezerva na případná rizika ve výši částek uvedených na platebních výměrech tj. 2 470 tis. Kč a 10 817 tis. Kč.

Náš výrok není v souvislosti s touto záležitostí modifikován.

Ostatní informace uvedené ve výroční zprávě

Ostatními informacemi jsou v souladu s § 2 písm. b) zákona o auditorech informace uvedené ve výroční zprávě mimo účetní závěrku a naši zprávu auditora. Za ostatní informace odpovídá představenstvo Společnosti.

Náš výrok k účetní závěrce se k ostatním informacím nevztahuje. Přesto je však součástí našich povinností souvisejících s auditem účetní závěrky seznámení se s ostatními informacemi a posouzení, zda ostatní informace nejsou ve významném (materiálním) nesouladu s účetní závěrkou či s našimi znalostmi o účetní jednotce získanými během ověřování účetní závěrky nebo zda se jinak tyto informace nejeví jako významné (materiálně) nesprávné. Také posuzujeme, zda ostatní informace byly ve všech významných (materiálních) ohledech vypracovány v souladu s příslušnými právními předpisy. Tímto posouzením se rozumí, zda ostatní informace splňují požadavky právních předpisů na formální náležitosti a postup vypracování ostatních informací v kontextu významnosti (materiality), tj. zda případné nedodržení uvedených požadavků by bylo způsobilé ovlivnit úsudek činěný na základě ostatních informací.

Na základě provedených postupů, do míry, již dokážeme posoudit, uvádíme, že

- ostatní informace, které popisují skutečnosti, jež jsou též předmětem zobrazení v účetní závěrce, jsou ve všech významných (materiálních) ohledech v souladu s účetní závěrkou a
- ostatní informace byly vypracovány v souladu s právními předpisy.

Dále jsme povinni uvést, zda na základě poznatků a povědomí o Společnosti, k nimž jsme dospěli při provádění auditu, ostatní informace neobsahují významné (materiální) věcné nesprávnosti. V rámci uvedených postupů jsme v obdržovaných ostatních informacích žádné významné (materiální) věcné nesprávnosti nezjistili.

Odpovědnost představenstva, dozorčí rady a výboru pro audit Společnosti za účetní závěrku

Představenstvo Společnosti odpovídá za sestavení účetní závěrky podávající věrný a poctivý obraz v souladu s českými účetními předpisy a za takový vnitřní kontrolní systém, který považuje za nezbytný pro sestavení účetní závěrky tak, aby neobsahovala významné (materiální) nesprávnosti způsobené podvodem nebo chybou.

Při sestavování účetní závěrky je představenstvo Společnosti povinno posoudit, zda je Společnost schopna nepřetržitě trvat, a pokud je to relevantní, popsat v příloze účetní závěrky záležitosti týkající se jejího nepřetržitého trvání a použití předpokladu nepřetržitého trvání při sestavení účetní závěrky, s výjimkou případů, kdy představenstvo plánuje zrušení Společnosti nebo ukončení její činnosti, resp. kdy nemá jinou reálnou možnost než tak učinit.

Za dohled nad procesem účetního výkaznictví ve Společnosti odpovídá dozorčí rada a výbor pro audit. Dozorčí radě podle článku 18. 1. stanov Společnosti přísluší mimo jiné nahlížet do všech dokladů a záznamů týkajících se činnosti Společnosti a přezkoumávat účetní závěrku.

Výbor pro audit podle zákona č. 93/2009 Sb. o auditorech mimo jiné sleduje postup sestavování účetní závěrky a sleduje proces povinného auditu účetní závěrky.

Odpovědnost auditora za audit účetní závěrky

Naším cílem je získat přiměřenou jistotu, že účetní závěrka jako celek neobsahuje významnou (materiální) nesprávnost způsobenou podvodem nebo chybou a vydat zprávu auditora obsahující náš výrok. Přiměřená míra jistoty je velká míra jistoty, nicméně není zárukou, že audit provedený v souladu s výše uvedenými předpisy ve všech případech v účetní závěrce odhalí případnou existující významnou (materiální) nesprávnost. Nesprávnosti mohou vzniknout v důsledku podvodů nebo chyb a

Tel.: 417 637 281, 417 637 282, 476 704 314
Fax: 417 637 290
email: audm@agts.cz
firma je zapsána u KS Ústí nad Labem spisová značka - B 2046

Jaroslava Prácheň 1682/1
434 01 MOST
<http://www.agts.cz>

považují se za významné (materiální), pokud lze reálně předpokládat, že by jednotlivě nebo v souhrnu mohly ovlivnit ekonomická rozhodnutí, která uživatelé účetní závěrky na jejím základě přijmou.

Při provádění auditu v souladu s výše uvedenými předpisy je naší povinností uplatňovat během celého auditu odborný úsudek a zachovávat profesní skepticismus. Dále je naší povinností:

- Identifikovat a vyhodnotit rizika významné (materiální) nesprávnosti účetní závěrky způsobené podvodem nebo chybou, navrhnout a provést auditorské postupy reagující na tato rizika a získat dostatečné a vhodné důkazní informace, abychom na jejich základě mohli vyjádřit výrok. Riziko, že neodhalíme významnou (materiální) nesprávnost, k níž došlo v důsledku podvodu, je větší než riziko neodhalení významné (materiální) nesprávnosti způsobené chybou, protože součástí podvodu mohou být tajné dohody (koluze), falšování, úmyslná opomenutí, nepravdivá prohlášení nebo obcházení vnitřních kontrol.
- Seznámit se s vnitřním kontrolním systémem Společnosti relevantním pro audit v takovém rozsahu, abychom mohli navrhnout auditorské postupy vhodné s ohledem na dané okolnosti, nikoli abychom mohli vyjádřit názor na účinnost jejího vnitřního kontrolního systému.
- Posoudit vhodnost použitých účetních pravidel, přiměřenost provedených účetních odhadů a informace, které v této souvislosti představenstvo Společnosti uvedlo v příloze účetní závěrky.
- Posoudit vhodnost použití předpokladu nepřetržitého trvání při sestavení účetní závěrky představenstvem a to, zda s ohledem na shromážděné důkazní informace existuje významná (materiální) nejistota vyplývající z událostí nebo podmínek, které mohou významně zpochybnit schopnost Společnosti nepřetržitě trvat. Jestliže dojdeme k závěru, že taková významná (materiální) nejistota existuje, je naší povinností upozornit v naší zprávě na informace uvedené v této souvislosti v příloze účetní závěrky, a pokud tyto informace nejsou dostatečné, vyjádřit modifikovaný výrok. Naše závěry týkající se schopnosti Společnosti nepřetržitě trvat vycházejí z důkazních informací, které jsme získali do data naší zprávy. Nicméně budoucí události nebo podmínky mohou vést k tomu, že Společnost ztratí schopnost nepřetržitě trvat.
- Vyhodnotit celkovou prezentaci, členění a obsah účetní závěrky, včetně přílohy, a dále to, zda účetní závěrka zobrazuje podkladové transakce a události způsobem, který vede k věrnému zobrazení.

Naší povinností je informovat představenstvo, dozorčí radu a výbor pro audit mimo jiné o plánovaném rozsahu a načasování auditu a o významných zjištěních, která jsme v jeho průběhu učinili, včetně zjištěných významných nedostatků ve vnitřním kontrolním systému.

AGIS audit, a. s., Jaroslava Průchy 1682/1, Most, číslo auditorského oprávnění 117



Ing. Markéta Rybáková, statutární auditor odpovědný za ověření účetní závěrky, číslo auditorského oprávnění 1821

V Mostě, dne 25. 02. 2021

Tel.: 417 637 281, 417 637 282, 476 704 314
Fax: 417 637 290
email: audit@agis.cz
firma je zapsána u KS Ústí nad Labem spisová značka - B 2648

Jaroslava Průchy 1682/1
434 01 MOST
<http://www.agis.cz>